

# Kulturminnefondets bidrag sikrer mangfold – eksempler til inspirasjon



Norsk Kulturminnefond

2012

Kulturminnefondets bidrag sikrer  
mangfold – eksempler til inspirasjon



Norsk  
Kulturminne  
fond

Kulturminnefondets bidrag  
sikrer mangfold  
– eksempler til inspirasjon





*Overrekkelse av plakett.  
Foto Solvår Sommer Knutsen,  
Kulturminnefondet.*

# Innledning

*Norsk Kulturminnefond har gitt prosjektstøtte til 1688 tiltak siden etableringen i 2003. Med stor geografisk og tematisk spredning har Kulturminnefondet bidratt til at mange eiere har istandsatt sine kulturminner. En stor del av tiltakene er knyttet til vår bygningsarv, men også hageanlegg, fartøyer og arkeologiske kulturminner har fått tilskudd til istandsetting disse åra.*

I mars 2013 er Kulturminnefondet 10 år og med denne presentasjonen av forskjellige tiltak ønsker vi, sammen med eierne, å gi et lite tverrsnitt av kulturminnemangfoldet. Videre ønsker vi å vise at bevaringsarbeidet er krevende, men også givende. Eksemplene i dette heftet er til for å gi andre eiere et innblikk i hvordan de kan utføre godt istandsetningsarbeid. Presentasjonene gir også et bilde av den store frivillige innsatsen som legges ned, og de viser andre aktører i kulturminne- og miljøarbeidet hvor stor den frivillige innsatsen er. Videre viser dette at kulturminnene stort sett bevares best lokalt av interesserte eiere og dyktige håndverkere. Kulturminnefondet opprettet høsten 2011 en

egen avdeling som arbeider med utviklings- og evalueringsarbeid. I dette inngår faglig utvikling av Kulturminnefondets arbeid, evaluering av virksomheten og innvilgede prosjekter, samt kulturminnefaglig samarbeid med andre aktører. Dette heftet er en form for evaluering av noen innvilgede prosjekter, selv om det viktigste ved presentasjonene er å vise hvordan eiere har løst sine bevaringsoppgaver. På denne måten har eksempelsamlingen god overføringsverdi til andre rundt om i landet.

Kulturminnefeltet utvikles jevnlig, både blant fagfolk og folk flest. Vi ønsker at eksempler på bevaringsarbeid gir utvikling internt i Kulturminnefondet og for alle som er interessert i bevaring av kulturminner. Den viktigste målgruppen for dette heftet er Kulturminnefondets primære målgruppe - de private eierne av kulturminner.

Tekstene er skrevet av Andrea Hånes, Cecilie Bergan, Carina Trulssen, Torstein Arisholm og Einar Engen ved Norsk Kulturminnefond. Mange av artiklene er skrevet i samråd med de som har ansvar for kulturminnene. Som kildemateriale har vi brukt Kulturminnefondets arkiver i tillegg til andre kilder. Artiklene er tidligere presentert månedlig på Kulturminnefondets hjemmesider under overskriften: *Presentasjon av et kulturminne.*

*Einar Engen  
kontorsjef*





# Innhold

Innledning.....	5	«Galskap satt i system» – en historie om pågangsmot <i>Einar Engen</i> .....	59
Smithsætra ved Galtsjøen i Engerdal <i>Einar Engen</i> .....	9	DS Styrbjørn fra 1910 - Skandinavias største og sterkeste slepebåt <i>Torstein Arisholm</i> .....	69
Et av de «usynlige» kulturminnene – fangstanlegget i Vesle-Sølenkaret <i>Cecilie Bergan</i> .....	17	Fiskerhytten ved Ladestien - et minne fra Lysholmsmindes storhetstid <i>Andrea Hånes</i> .....	75
Konservering av Per Krohgs freskomalerier på Sjømannsskolen i Oslo <i>Carina Trulssen</i> .....	23	Sjøbu/trelastlager i Litlebergen – et ungt kulturminne i et gammelt, historisk miljø <i>Andrea Hånes og Haakon Aase</i> .....	81
Historiske hager – tilbakeføring av et 1800-talls hageanlegg ved Mjøsa <i>Cecilie Bergan og Marianne Olsson</i> .....	29	Grand Hotel – fra storhet til forfall og veien tilbake <i>Carina Trulssen</i> .....	87
Prosjekt Ambjørndalen – med helhetlig perspektiv på et av jordbrukets kulturminner <i>Cecilie Bergan</i> .....	35	Sieidigenta – eit sjøsamisk gardstun i Gáivuona Suohkan <i>Carina Trulssen</i> .....	93
Kløfta miniatyrhus – ei lita stove i ein hage <i>Carina Trulssen</i> .....	41	Gyland trevarefabrikk – fra lokal småskalaindustri til lokal kulturformidling <i>Cecilie Bergan</i> .....	99
Granittkai i Iddefjorden - når kulturminnevern og naturvern møtes <i>Andrea Hånes</i> .....	47	Utgivelser.....	105
Øvre Strandgate 60 i Gamle Stavanger - fra forfall til fredning <i>Andrea Hånes</i> .....	53	Kolofon.....	106





*Vandring langs Ladestien.  
Foto: Andrea Hånes,  
Kulturminnefondet.*

# Smithsætra ved Galtsjøen i Engerdal

Einar Engen

*Det særegne anlegget Smithsætra ved Galtsjøen ble oppført i 1892 som et landsted for to engelske fiskeentusiaster. Etter flere år med manglende vedlikehold forfalt bygningene. Nå settes disse i stand for igjen å huse fritidsfiskere og friluftsentusiaster. Et omfattende restaureringsarbeid hvor de store takflatene tekkes med kløyvde stikker bidrar til å opprettholde særpregene. Artikkelen forteller noe om dette arbeidet, stedets historie og eiernes planer for framtidig bruk.*

R. F. Smith foran verandaen på Smithsætra.  
Foto: Hedmarksmuseets fotoarkiv.



## Smithsætra – kort historikk

Anlegget, som ligger på vestsida av Galtsjøen i Rendalen kommune, består av 6 bygninger. Nede ved sjøen ligger et båtnaust, og litt inn i skogen er et bygningsmiljø med hovedbygning, sovehus, bu, utedo, stall- og uthusbygning plassert. Det særegne ved anlegget er den store hovedbygningen som er sammenbyggt med sovehuset. Disse bygningene har en overbyggt veranda som strekker seg langs begge de østre fasadene og mellom disse to husene.

Selve navnet på anlegget stammer fra advokatene Richard Ford Smith og Charles Lassow Smith fra London. Brødrene Smith kjøpte en skogeiendom med grense ned til Galtsjøen og Galthue hvor Trysilelva begynner, en strekning med svært gode fiskeplasser. De satte opp bygningene i 1892, men anlegget var imidlertid ingen seter slik man forstår denne tradisjonen i Østerdalen. Dette var et sommersted for brødrene, et brødrepar som var lidenskapelige fluefiskere. Med egne tjenestefolk som oppvartet dem under oppholdet, kan man sammenligne brødrene Smiths virksomhet med lakselordenes kultur omtrent på samme tid.

Tørrfluefiske ble introdusert av forretningsmannen og fluefiskeren F. M. Halford som skrev den første boka om dette i 1886. Brødrene Smith var altså tidlige utøvere av denne formen for sportsfiske. Med dette brakte de med seg fluefiske til skogene øst i Hedmark. Til et område med mange elver og vann, og et distrikt som også i dag er mye brukt av fluefiskere. Man kan også si at Smithbrødrene var representanter for Norges første turistaktivitet. Dette var en virksomhet som begynte med at velstående engelskmenn ferierte i Norge fra midt på 1800-tallet og fram til 2. verdenskrig.

Brødrene brukte Smithsætra nesten hvert år, og helst i august og september. Reisen til Smithsætra gikk via Trondheim til Synnervika i Femunden og med båt videre til Femundsanden. Derfra gikk turen videre over Galtåsen til Galten med kløvhest og til slutt med båt over Galtsjøen til Smithsætra. I en fireårsperiode under den første verdenskrig reiste de ikke til Norge, men de brukte Smithsætra fram til 1939. Charles L. Smith døde 82 år gammel i 1942 og testamenterte skogeiendommen med bygninger til Ola Toresen Galten og Ola Sørjoten. I dag





eies Smithsætra av Gjertrud E. Eggen og Per Roar Aarnes på Galten Gård.

### Næringsvirksomhet og istandsetting.

I dag driver Galten Gård blant annet med fisketurisme og er derfor bærer av en lang tradisjon. Smithsætra er en del av gårdens næringsgrunnlag, og den byr på muligheter for å videreføre fisketradisjoner, fisketurisme og villmarksopplevelser. Videre er anlegget et naturlig sted å formidle historiene om brødrene Smith. Bygningene er lite endret etter oppføringen på slutten av 1800-tallet, men har i flere år vært ute av bruk. De var derfor i dårlig forfatning da eierne bestemte seg for å sette i stand og bruke anlegget i sin næringsvirksomhet. Hvillebua

ble først restaurert ved at laftverk og tak ble reparert. Istandsettingsarbeidet av hovedbygningen var stort og krevende og eierne søkte derfor Kulturminnefondet om tilskudd.

I 2008 ga Kulturminnefondet tilskudd inntil kr 200 000 til terrengjustering, drenering, fundamentering, utbedring av laftverk, fjerning av eternittak, utbedring av taktro og tekking av tak med stikker. To år senere ble det søkt om tilskudd til videreføring av arbeidet. I 2012 ga fondet tilskudd inntil kr 150 000 til restaurering av vinduer og dører, istandsetting av golv og montering av takrenner. Arbeidet med istandsetting av hovedbygningen er nå stort sett ferdigstilt.

*Hovedbygningen før istandsetting.  
Foto: Per Roar Aarnes, Galten Gård.*



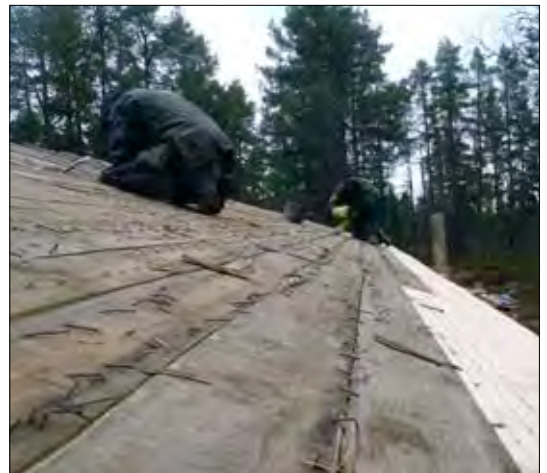
*Istandsetting av verandaen som går på forsiden av husene.  
Foto: Per Roar Aarnes.*





Fra Galten går turen med båt til Smithsætra i all slags vær. Arne Nieland til venstre, Jo Eggen i midten og Ingela Eckerman til høyre.  
Foto: Henning Søndmør.

Gjenstander fra Smithsætra ble mellomlagret på gården under arbeidet. Jo Eggen tar seg av transporten.  
Foto: Henning Søndmør.



Bildene til høyre: Gammel spiker fjernes og taktrao repareres før ny tekking med stikker. Foto: Per Roar Aarnes.

Bildet under: Under demontering av taktekke. Per Roar Aarnes til venstre og Jo Eggen til høyre.  
Foto: Henning Søndmør.

Eierne ønsket å utføre istandsetting av anlegget i tråd med opprinnelig utforming. Som en del av dette ble det valgt å tekke tak med kløyvde stikker slik det opprinnelig var. Hovedbygningen er monumental og har en særpregget form med de overbygde verandaene. Ved å tekke taket med stikker blir bygningens uttrykk gjenskapt slik det framstod ved oppføringen. Dette er en betydelig jobb når man tar i betraktning at det går med ca 30 – 40 000 stikker og at tilgjengeligheten til stedet er vanskelig.

#### Kurs i stikking og tekking

Tekking av tak med trematerialer har lange tradisjoner i Norge, og har ulike uttrykk og tekkemetoder







fra landsdel til landsdel. Både bord, stikker, spon og breder av gran og furu har vært benyttet. Levetiden på de tretekkede takene kunne variere, avhengig av materialkvalitet, type og klimatiske forhold.

Det ble gjennomført to kurs i forbindelse med takarbeidet på Smithsætra. Våren 2011 ble furutømmer merket og hogd før stökkene ble kappet i lengder på ca 46 cm. Etter dette ble kabbene delt i fire med en stor kniv før ungdomsveden, de innerste årringene, ble fjernet. Etter dette ble det stukket stikker som var ca 3 m.m. tykke nærmest kjernen og ca 6 m.m. nærmest yta. Virket som ble brukt hadde høy kjernevedandel, var jevnvokst og rettkløyvd. Etter bearbeiding ble stikkene buntet sammen og lagt i vann. Det ble også forsøkt å koke stikkene. I

ettertid ble det vurdert at sistnevnte tiltak hadde liten virkning. Ved å legge buntene i vann hindret man blåvedsopp å etablere seg. I friluft blåner furu i løpet av ei snau uke under optimale forhold for etablering av blåvedsopp. Uttak og stikking ble gjennomført som et kurs hvor Steinar Moldal fra Hjerleid på Dovre var kursinstruktør.

I september 2011 ble det gjennomført et nytt kurs. Dette var en videreføring hvor selve tekkingen var hovedtema. Kursdeltakerne fikk først en innføring i det arbeidet som Erik Winther Larsen ved Folkemuseet på Bygdøy har gjort de siste årene. Den praktiske delen av kurset ble ledet av håndverker Henning Olstad som har lang erfaring fra restaureringsarbeid. Sammen med Henning Søndmør,

*Håndverkerne Henning Olstad til venstre og Henning Søndmør vurderer rester av det gamle stikketaket. Foto: Einar Engen, Kulturminnefondet.*



*Materialene ble hentet like ved byggeplassen.*

*Bunter med stikker i sjøen for utvasking av sukkerinnhold i geitveden.*

*Foto: Einar Engen, Kulturminnefondet.*





Mange mann i arbeid på taket under kurset i tekking.  
Foto: Einar Engen, Kulturminnefondet.

som har ledet arbeidet med istandsetting av bygningene, ble opprinnelig legging og materialkvalitet vurdert. Taket ble lagt med samme leggeretning og leggemønster som opprinnelig.

Under legging av stikketak er det viktig å ha rettløyd virke for at arbeidet skal kunne gjennomføres raskt. Videre er samarbeidet mellom de som spikrer stikkene og de som sender stikkene opp på takflata viktig. Mindre bunter med stikker av god kvalitet sendes opp til andre som spikrer. Her legges buntene slik at man raskt kan tilpasse hver enkelt stikke til den underliggende. Med godt virke kan stikkene spikres uten bearbeiding. Hvis stikkene er vridd må de tilpasses med øks for å ligge godt. Man skal altså kjenne at hver enkelt stikke ligger godt an til de underliggende stikkene og til spikerslagene før de festes med kun en spiker. Stikkene skal spikres i spikerslagene og ikke gjennom stikken ved siden av. For å oppnå god flyt i arbeidet må også de som spikrer samarbeide. Utroptet «reia går» er et bilde på dette. Reia er altså anlegget som legges langs takflaten og som man legger stikkene an mot i nedkant. Tekking med stikker eller spon ble tidligere ofte gjort på dugnad med mange deltakere. Samarbeid og arbeidsfordeling på alle arbeidsområder var viktig for å gjøre arbeidet unna på kortest mulig tid.

Øverst til høyre: Taket var lagt med innstikketsida ned. Her vurderer håndverkeren stikkeretning og forbereder spikring.  
Foto: Einar Engen, Kulturminnefondet.

Under til høyre: Håndverkeren prøver som stikken ligger godt.  
Foto: Einar Engen, Kulturminnefondet.







Bildene over:  
Stikken tilpasses med øks og  
spikres med 2,5" spiker.  
For å få en god arbeidsrytme  
jobber flere mot samme  
anlegg.  
Fotos: Einar Engen,  
Kulturminnefondet.

Anlegget kalles reia. Her  
brukes ei spikerkasse som  
anlegg i tillegg reia.  
Foto: Einar Engen,  
Kulturminnefondet.





Foto: «Reia går». Anlegget flyttes opp slik at neste rekke kan festes.

Foto: Einar Engen, Kulturminnefondet.

Denne bunten har vridd virke. Skal disse brukes, må de tilpasses med øks først.

Foto: Einar Engen, Kulturminnefondet.

### Videreføring av opprinnelig bruk - levende historiefortelling og historisk verdiforankring

Taket på Smithsætra lå om lag 60-70 år før det ble så forringet at det måtte tekkes på nytt. Tekkearbeidet er kostnadskrevenende, men levetiden er relativt lang. Videre er materialene, nå som ved bygging i 1892, hentet like ved bygningene, og stikkene ble tilvirket på byggeplassen. Transportkostnadene for materialene er derfor minimale. Videre gir uttak av trevirke til slike formål viktige referanser for lignende arbeid her og andre steder i regionen. I tillegg til dette er opplæring av lokale håndverkere i eldre håndverksteknikker viktig både lokalt og regionalt, og for bygningsvernet generelt. Ved å gjennomføre



Snitt som viser hvor mange lag et stikketak har.

Foto: Einar Engen, Kulturminnefondet.





slike istandsettingsprosjekter, med kursvirksomhet, bidrar eierne både til i vareta kulturminnemangfoldet og til å løfte fram kunnskap om tradisjonell materialbruk og håndverkskunnskap.

Gjertrud E. Eggen og Per Roar Aarnes vil videreføre både Smithsætras materielle og immaterielle

verdier. Ny bruk basert på opprinnelig bruk, kombinert med formidling av stedets historie gir viktige kvaliteter. Fiske og friluftsliv står sentralt i dette. Sammen med et godt bevaringsarbeid blir de historiske tidslinjene ivaretatt.

*Taket er ferdig tekket.  
Foto: Per Roar Aarnes,  
Galten Gård.*

Prosjektnr	Prosjektnavn	Tilskuddsmottaker	Kommune	Fylke	Tilsagn
08674	Smithsætra	Gjertrud E. Eggen og Per Roar Aarnes	Rendalen	Hedmark	200 000
<b>Tiltak</b>					<b>Status</b>
Tilskudd gis til terrengjustering og drenering, ny grunnmur av naturstein, utbedring av setningsskader, utbedring av råteskadede syllstokker og råteskadet tømmer, fjerning av eternitplater på tak, utbedring av råteskader i taktro og legging av nytt bordtak. Det gis ikke tilskudd til isolering av tak.					Slutført
Prosjektnr	Prosjektnavn	Tilskuddsmottaker	Kommune	Fylke	Tilsagn
120136	Smithsætra, del 2	Gjertrud E. Eggen og Per Roar Aarnes	Rendalen	Hedmark	150 000
<b>Tiltak</b>					<b>Status</b>
Tilskudd gis til restaurering av 12 vinduer og dører. Istandsetting av golv, delvis nye golv, montering av takrenner.					Under arbeid

# Et av de «usynlige» kulturminnene – fangstanlegget i Vesle-Sølenkaret

Cecilie Bergan

*I Vesle-Sølenkaret i Rendalen kommune ble det i 2003 innregistrert et fangstanlegg for villrein. I 2010 mottok Norsk Kulturminnefond søknad om tilskudd fra Rendalen kommune, i samarbeid med grunneiere i området, Rendalen historielag, Rendalen Kommuneskoger og Rendalen Renselskap. Fangstanlegget er det eneste av sitt slag som hittil er registrert i Hedmark fylke, og i følge Riksantikvarens søkbare database over kulturminner på nett, er anlegget kategorisert som automatisk fredet.<sup>1</sup> I dag er hovedutfordringen for kulturminnet er at det ligger utsatt til i et godt brukt turområde. På grunn av dårlig synlighet i landskapet trues det av turgåere som intetanende plukker løs stein fra kulturminnet for å anlegge varder i nærheten. Søkerne ønsket derfor å tilrettelegge og skilte*

*anlegget både for å sikre ivaretagelse av selve kulturminnet, og for å sikre de opplevelses- og kunnskapsverdier anlegget innehar.*

## **Landskap og naturforhold**

Vesle-Sølenkaret ligger ved Sølenfjellene øst for Sølen sjøen, helt sør i Femundsmarka. Sølenfjellene, eller Sølenmassivet som det også kalles, består av tre fjelltopper, hvor den høyeste toppen strekker seg 1755 meter over havet. Lengst mot nord ligger Veslesølen, en avrundet fjelltopp med 1136 meter over havet på det høyeste. Mellom Veslesølen og de tre toppene som sammen utgjør Sølenfjellene ligger Vesle-Sølenkaret, også kalt Vesleskardet. Skaret utgjør en naturlig ferdselsåre fra Sølen sjøen i øst mot vidde, beite- og fjellområdene i vest, på andre siden av Sølenfjellene.

Over tregrensa er fjellterrenget karrig. Landskapet og fjellene bærer ennå kraftig preg av den siste istida, med innlandsisen som trakk seg fram og tilbake over landet for over 12 000 år siden. Både fjellskrånningene og de langstrakte viddeområdene vest og nord for fjellene er dekket med stein i variable størrelser. De bratteste fjellpartiene domineres av uoverkommelige steinurer, men på de aller fleste steder er det fullt mulig å ta seg fram så lenge man ser hvor man setter foten. Klimaet her er tøft, med kalde vintre og varme somre. Dette, sammen

<sup>1</sup> [www.kulturminnesok.no](http://www.kulturminnesok.no)



Utsikt over Sølen sjøen fra Vesle-Sølenkaret.  
Foto: Cecilie Bergan, Kulturminnefondet.





med høyden, påvirker vegetasjonen i området. Over tregrensa vokser for det meste lave gress-, mose- og buskevekster. I et ellers så åpent landskap har isen her og der avsatt større steinblokker. Disse er med på å skape visuelle holdepunkter i et terreng som er overstrødd av oppsprukket og fragmentert steinur.

#### **Fangstanlegget - rester etter ledegjerder**

Fangstanlegget i Vesle-Sølenkaret består i dag av spor etter to fangarmer, såkalte ledegjerder, som smaler inn i en traktform mot kanten av et lite stup. Armene er bygget av oppreiste steinheller, og lave steinrøyser langs armene er blitt brukt som stolpefester. Det finnes i dag ingen stolperester igjen. Stupet i enden har en høyde på ca 2 meter.

Formålet med ledegjerdene har vært å lede villrein utfor kanten på dette. Nedenfor ville det sannsynligvis vært et inngjerdet område som skulle hindre dyra i å løpe vekk. Det er heller ingen synlige rester av en slik potensiell inngjerding i dag.

For å lede rein inn i et slikt anlegg er det nødvendig å skremme eller på annet vis føre dyra dit man vil ha dem. Ofte er anleggene derfor anlagt i områder hvor naturgitte forutsetninger gjør det lettere å lede flokker av dyr i én bestemt retning. På grunn av sin form har anlegget fått betegnelsen «rusefangstanlegg». Dyrene ledes inn i en innhegning fra en side, og samles inne i et avgrenset område de ikke kommer seg ut i fra. Hos Riksantikvaren er kulturminnet kategorisert som automatisk fredet,

*Sølenfjellene til venstre, Veslesølen til høyre. Foto: Cecilie Bergan, Kulturminnefondet.*



*Den lave forsøknings terrenget midt på bildet er Vesle-Sølenkaret. Her inne ligger fangstanlegget. Til venstre ses Veslesølen, og til høyre den påbegynnende fjellsida til den nordligste fjelltoppen i Sølenmassivet. Foto: Cecilie Bergan, Kulturminnefondet.*





Stupet i enden av anlegget.  
Ingen spor etter innhegning i  
nedkant igjen i dag.  
Foto: Cecilie Bergan,  
Kulturminnefondet.

en kategori som tilfaller arkeologiske kulturminner som er konstruert før 1537, og samiske kulturminner eldre enn 100 år. Anlegget ble derimot ikke tilskrevet en klar etnisk tilhørighet ved innregistreringen i 2003.

### Kulturhistorie

Sølenområdet har mange spor etter ressursutnyttelse som strekker seg langt tilbake i tid. Her er det spor etter boplasser fra eldre steinalder, spor etter redskapstilvirking og fangstvirksomhet gjennom yngre steinalder og bronsealder, og gravminner med våpen og redskaper fra yngre jernalder.

Cirka 3-4 km nordøst for fangstanlegget ligger også Fiskevollen. Dette er et eldre bygningsmiljø ved Sø lensjøen, regnet for å være Norges største og muligens eneste innlandsfiskevær. På lik linje med setring i fjellet, har fiske i Sø lensjøen vært sesongbetont. Bønder, hovedsakelig fra bygda Bergseth i Rendalen, har i lange tider flyttet hit opp deler av året for å fiske. Selv om det ikke foreligger dateringer på fangstanlegget i Vesle-Sø lenskaret, har anlegget tydelig inngått i en helhetlig ressursutnyttelse av fjellområdet.

Innenfor forskningsfelt som jobber med bosetningshistorikk og ressursutnyttelse i det geografiske området som utgjør Norge i dag, blir Rendalen ansett som et tidligere historisk grenseområde mellom bofaste jordbrukere i sør og vest, og mer nomadiske fangstfolk i nord og øst. Allikevel anses ikke grensene som tydelige og satte, da gjenstan-

der og anlegg tilknyttet den ene eller den andre type næringsvirksomhet er å finne på begge sider. Fangstanlegget ligger i nettopp dette grenselandet. I dag regnes området også for å høre til innenfor den norske delen av det sørsamiske bosetningsområdet.

### Landskapsvernområde

Sølen, og dermed også fangstanlegget, ble i februar 2011 lagt under vern i form av å bli vedtatt som landskapsvernområde. Et slikt vedtak hjemles i § 36 i Lov om forvaltning av naturens mangfold, også kalt Naturmangfoldsloven, fra 2009. I lovens første avsnitt redegjøres formålet med denne type vern: å ta vare på natur- og kulturlandskaper av økologisk, kulturell eller opplevelsesmessig verdi, eller som er identitetsskapende. Til landskapet regnes også kulturminner som bidrar til landskapets egenart.

### Planer for tilrettelegging og skilting

Utfordringen for fangstanlegget i Vesle-Sø lenskaret i dag er at det ligger meget utsatt til i et sårbart fjellterreng. Gjennom området er det etablert turstier, og det benyttes derfor hyppig av turgåere. Stien er blant annet del av en turløype kalt Sølen rundt. For utrente øyne er ikke anlegget nødvendigvis lett å skille ut i terrenget. Dette har medført at turgåere har plukket stein fra ledegjerdene og anlagt små varder i området, mange av disse på selve ledegjerdene. Resultatet er at ledegjerdene plukkes fra hverandre, og kulturminnet forringes og ødelegges. Steinplukkingen bidrar også til





*Rester av røys for stolpefeste, med nybygd varde på toppen, laget av turgåere i området.  
Foto: Cecilie Bergan, Kulturminnefondet.*

*Tursti er anlagt rett gjennom fangstanlegget. Her vises stien tydelig i forkant av bildet, i bakkant sees stupet som utgjør enden av anlegget.  
Foto: Cecilie Bergan, Kulturminnefondet.*







Turstien gjennom området er godt markert.

Foto: Cecilie Bergan, Kulturminnefondet.

at kulturminnet blir vanskeligere å kjenne igjen som et fangstanlegg. Rendalen kommune har derfor igangsatt et prosjekt med fokus på tilrettelegging og skilting av anlegget. Ønsket er å synliggjøre kulturminnet, ved å tilby informasjon direkte på stedet og i nærliggende områder om hva dette er og hva det har blitt brukt til. Gjennom opplysningsarbeidet håper kommunen og dens samarbeidspartnere at turgåere vil slutte å plukke stein fra ledegjerdene. I tillegg ønsker kommunen med samarbeidspartnere å tilbakeføre steiner til gjerdene for å gjøre de mer synlige i terrenget. Skiltingen inngår også i et større enhetlig skilt- og profileringsprosjekt i kommunen.

#### Rusefangstanlegg i Rondane

I 2011 ble det oppdaget et «nytt» rusefangstanlegg for villrein på Formokampen i Rondane. Fra før var det innregistrert fire andre rusefangstanlegg i fjellområdet, i tillegg til hundrevis av fangstgroper. På tross av dette ble anlegget på Formokampen først oppdaget sommeren 2011. I likhet med Sølensfjellene er området fangstanlegget ligger i sterkt preget av turisme og ferdsel, og det går stier rett gjennom og forbi anlegget. Også her har det medført det som innregistratorene fra NINA har kalt «villvarding». Turgåere plukker med seg stein fra selve kulturminnet og anlegger varder på deler av røysene i anlegget.

Fangstanlegget ble oppdaget i forbindelse med et samarbeidsprosjekt mellom ulike turistbedrifter i Nord-Gudbrandsdalen og Musea i Nord-

Gudbrandsdalen. Prosjektet hadde som mål å utarbeide en selvguidet turrute i området rundt Formokampen, samt en flerspråklig brosjyre, som begge ville gi informasjon om kulturminner i fjellområdet. Påvisning av fangstanlegget har i ettertid også ført til at det vil bli gitt opplæring av guider som kan være med på vandringene og fortelle om de forskjellige kulturminnene i fjellet.

#### Utfordringer og potensialer

Selv om Sølensfjellene i dag er ilagt vern med utgangspunkt i naturmangfoldsloven, og fangstanlegget i Vesleskardet samtidig regnes for å være automatisk fredet i henhold til kulturminneloven, er ikke dette i seg selv nok for å sikre at slike kulturminner ivaretas for ettertiden. Kulturminner av denne typen er avhengige av å bli *aktivt* satt inn i en forståelig kontekst skal de anerkjennes for det de er. Deres tilstedeværelse i terrenget vitner om aktiviteter knyttet opp til en bruk og utnyttelse av utmarka som vi ikke lenger kjenner så mye til eller utøver i dag. De fysiske restene vi finner i landskapet er viktige for å forstå hvordan mennesket til forskjellige tider har bidratt til egen selvoppholdelse ved bruk av jakt og fangst. Det er ikke bare de fysiske kulturminnene i seg selv som er viktige, men også de tradisjoner og handlinger som har vært knyttet til bruken av dem.

Forankring i lovverk er et bra utgangspunkt for ivaretagelse, men det kan sies å være et relativt passivt tiltak for vern. Når kulturminnene er



vanskelige å forstå, lite synlige og krever det man kan kalle vanskelig tilgjengelig kunnskap for å skape mening, er formidling og tilrettelegging aktive tiltak som kan gjøre en stor forskjell for hvordan vi forstår og behandler kulturminner vi støter på. Dette gjelder ikke bare for arkeologiske kulturminner i utmark, men for alle typer kulturminner som ikke umiddelbart er selvforklarende.

Det arbeidet som gjøres i Sølen, men også i Rondane, med å tilrettelegge og formidle kunnskap om det man i utgangspunktet kan kalle nærmest usynlige kulturminner, er derfor et veldig viktig arbeid. Særlig stilt ovenfor utfordringen med å ta vare på det mangfoldet av kulturminner vi har. Denne type formidling og tilrettelegging er også med på å aktivisere de opplevelses- og kunnskapsverdier som kulturminnene representerer. Den ødeleggelsen som skjer av kulturminnene, både i Sølen og i Rondane, er ikke bevisst eller intensjonell. Den er et resultat av manglende kunnskap. Formidlingsprosjekter av denne art vil derfor kunne virke positivt inn på bevaring og ivaretagelse av slike «usynlige» kulturminner.

Framgangsmåten som er brukt i disse prosjektene vil ha en stor overføringsverdi til andre områder og andre kulturminner i Norge.

#### Kilder:

- Amundsen, H.R., *Mot de store kulturtradisjonene – endringsprosesser fra tidligneolitikum til førromersk jernalder mellom Mjøsa og Femunden*, doktorgradsavhandling ved UiO, 2011
- Bratå, H.O., og Hole, R., *Kulturminner om villreinsfangst: målrettet satsing i Rondane*, i: Nyaas, A. (red.), *Villreinen – årbok med aktuelt stoff fra Fjell-Norge*, s 76-77, 2012
- Holseng, Ove, arkeolog ved Hedmark fylkeskommune, 2011
- Jacobsen, H., og Follum, J.R., *Kulturminner i Norge – spor etter mennesker gjennom 10 000 år*, 2008
- Jordhøy, P., Hole, R., Sørensen, R., Hage, E., Enge, E., Winther, E., Finstad, E., *Gamal villreinsfangst i Rondane*, NIKU-rapport nr. 872, 2012
- Jordhøy, P., Hole, R., Sørungård, R., og Sørensen, R., *Stadig nye fangstminne blir oppdaga*, i: Nyaas, A. (red.), *Villreinen – årbok med aktuelt stoff fra Fjell-Norge*, s 74-75, 2012
- Kirkemo, O., Andersen, R., Aas, Ø., og Lauritzen, P.R., *Jakt, fiske og friluftsliv i Norge – fjell og vidde*, bind nr. 2, 2004
- Informasjonsskilt oppsatt ved Fiskevollen, 2012.
- www.kulturminnesok.no , 2012
- Lov om forvaltning av naturens mangfold, av 2009

*Det trekker fremdeles rein gjennom Vesleskardet i dag.*  
Foto: Cecilie Bergan, Kulturminnefondet.

Prosjektnr	Prosjektnavn	Tilskuddsmottaker	Kommune	Fylke	Tilsagn
I0202	Fangstlokalitet i Vesle-Sølen skaret	Rendalen kommune	Rendalen	Hedmark	34 500
Tiltak					Status
Tilskudd gis til tilrettelegging og skilting av rusefangstanlegg for rein.					Pågående



# Konservering av Per Krohgs freskomalerier på Sjømannsskolen i Oslo

Carina Trulssen

*I 1921 trakk Per Krohg det lengste strået i konkurransen om hvem som skulle utsmykke Oslo Sjømannsskole, et bygg som av mange regnes som arkitektene Bjercke og Eliassens hovedverk fra 1917. Krohgs utkast i konkurransen ble først kritisert for å være naivistiske, hvor han som tidligere Matisse elev med kubistiske tilnærminger, «fikk sjømannsskolen til å se ut som en barneskole». Kritikken*

*ble parert av blant annet Jens Thiis, Nasjonalgalleriets direktør, Johan H. Langaard, kunsthistoriker og senere direktør for Oslo Kommunes Kunstsamlinger og Per Krohg selv. I 1922 startet arbeidet, og freskene ble en realitet.*

## **Livet på sjøen**

For de som ikke har hatt gleden av å oppleve Krohgs fresker på Sjømannsskolen, er de organisert med store figurer i taket og mindre figurer i veggfeltene. Taket er forbeholdt stjerne-tegnene, samt dagen,

Bildet til høyre: Havnen.  
Foto: Joanna Hench.

Bildet ytterst til høyre:  
Utfarten.  
Foto: Joanna Hench.



natten og skjebnegudinnen Destinée. Motivene på veggene skildrer livet på sjøen. Per Krohg ga selv i 1927 en presentasjon av sine freskomalerier, publisert i magasinet *Kunst og Kultur*, hvor han forklarte at utsmykningen av Sjømannsskolen kan deles i fire deler: Havnen, Utfarten, Fremmede land og Hjemkomsten.

Sjømannsskolen ble nedlagt i 1989 og før bygningen havnet hos dagens eier, eiendomsselskapet Avantor, var det eid av både Handelakademiets eiendom a/s og BI- stiftelsen. Krohgs freskomalerier var gjennom årene blitt utsatt for slitasje, og Avantor bestilte og bekostet et omfattende restaureringsarbeid. Konserveringen ble utført av skulpturkonservator Joanna Hench. Arbeidet startet med forundersøkelse 1. juli 2008 og avsluttet etter endt behandling i april 2010.





### Tilstand før restaureringen

Før restaurering var freskenes tilstand preget av materialtap med mange småskader. De nedre delene av veggflatene i korridoren var preget av vannskjolder, sprekker, saltutfellinger og flatene var generelt skitne. Det var også tilfeller av vandalisme hvor korrekturlakk, tyggegummi og en snuspose var påført veggmaleriene. Flere plasser var pussen løsnet, hvor konservator mente kratrene under trolig hadde oppstått gjennom korrodering, og at jernholdige partikler i pussen hadde økt i volum. Det ble også oppdaget millimeterstore rester etter papirposer fra da potetsekker ble oppbevart her under 2. Verdenskrig.



*Fremmede land. Her i Venezia.*

Foto: Joanna Hench.



*Påført korrekturlakk.*  
Foto: Joanna Hench

*Bildet til venstre:  
Kratet, ca 5. mm. dypt.*  
Foto: Joanna Hench

*Bildet helt til venstre: I taket svever en kvinneskikkelse med timeglass. Dette er Destinee som rår over skjebnen på reisen.*  
Foto: Joanna Hench.





Sjømannsskolen av Bjercke og Eliassen, sett fra utsiden. Foto: Einar Engen, Kulturminnefondet.

### Tidligere reparasjoner

Arbeidet med å jevne ut de gamle reparasjonene som var gjort i årenes løp var også omfattende. Det viste seg at det har vært gjort flere større reparasjoner som utførelsesmessig ligner på hverandre, men hvor det ikke finnes sikker dokumentasjon på når de er utført, eller hvem som utførte dem. Den nye pussen var malt med tydeligere penselsstrøk, og i annen stil. I tillegg var pussen av en helt annen type enn den originale, da den var mer finkornet og glatt i overflaten. I foredragssalen var alle ensfargede flater foruten motivene overmalt med grønn og brun plastmaling. Plastmalingen var mye tettere i uttrykket enn originalmaterialene, i tillegg til at fargene ikke samsvarte med den originale fargebruken.

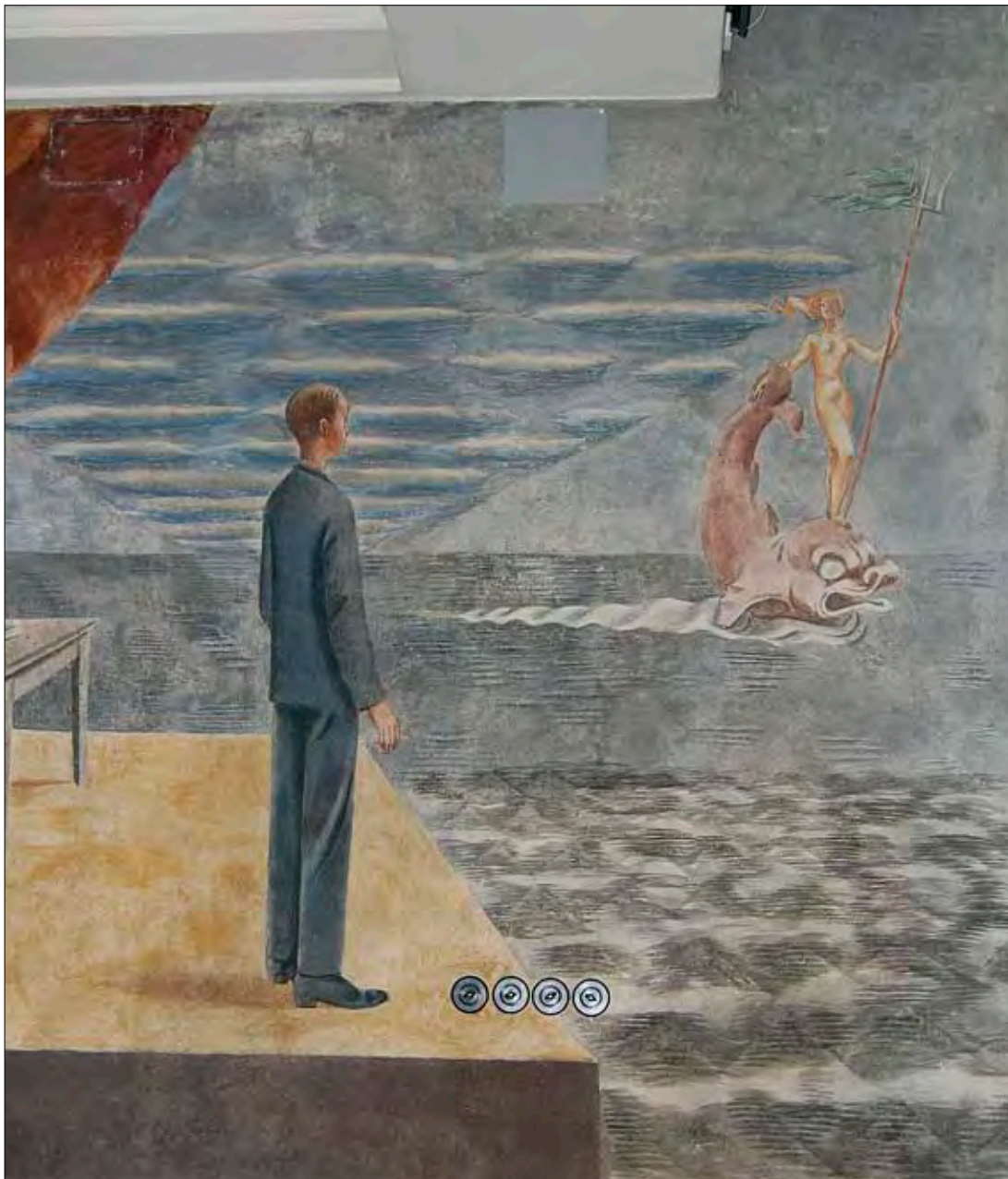
Bildet til høyre: En av analysene som ble utført var fotografisk UV- Lys opptagelse. Fluoriserende render fra et stoff som ikke løses i vann sees i vindusnisjen, på kanten ut mot veggen til høyre i bildet. Foto: Joanna Hench.



Rensing med gomma pane og myk børste. På bildet: Konservator Joanna Hench. Opphavsrett: Joanna Hench.







«Havets mysterium» ferdig konsolidert.  
Foto: Joanna Hench.

Før restaureringsarbeidet ble det utført en rekke prøver og analyser av freskenes tilstand. Rensingen ble foretatt med en rensedeig kalt gomma pane, og korrekturlakken ble fjernet med white spirit og acetone.

### Tilbake til fordums prakt. Konsolidering og retusjering

Mørtelreparasjonene ble utført med mørtel blandet av våt kulekalk og tørket sand. Skadene ble vannet grundig før mørtel ble påført. Dype skader ble fylt opp med flere mørtellag på ca 1cm tykkelse av gangen, med rundt en dags mellomrom, til hele skaden var fylt. Alle mørtelreparasjoner hvor bemalt overflate manglet ble videre kalket før retusjering.

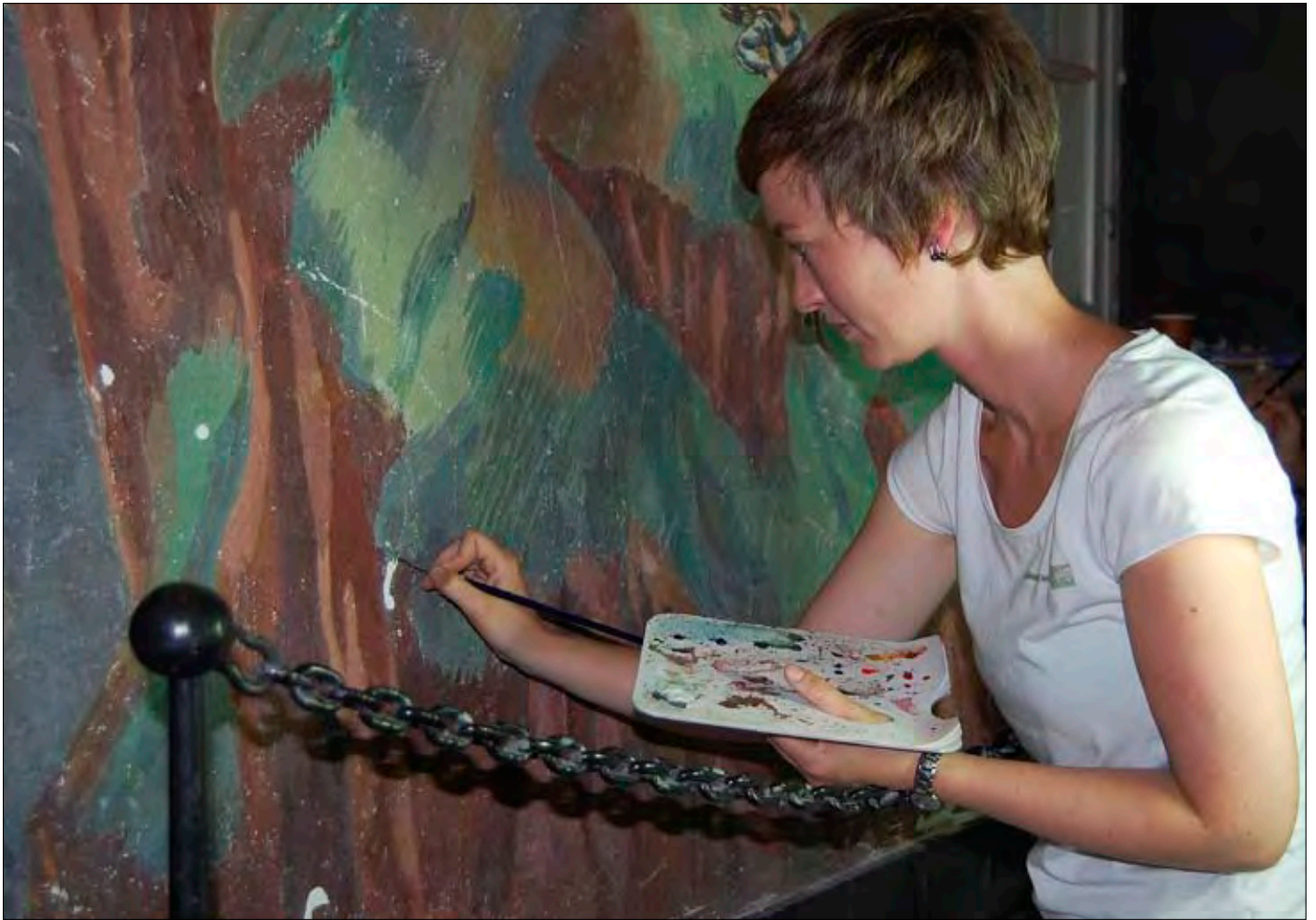
Der det fantes løssittende malingsflak ble pigmentene konsolidert, og den løse pussen ble limt. Det ble brukt størlim penslet på felter, med japanpapir som overflatebeskyttelse. I de verste områdene fikk japanpapiret sitte på til limet hadde størknet for at ukonsoliderte malingsflak ikke skulle følge med når papiret skulle fjernes fra overflaten.



Til venstre:  
Mørtelreparasjoner.  
Skaden fuktes og mørtel legges i. På bildet: Maren Midtdal.  
Foto: Joanna Hench.

Utsnitt av veggfelt hvor bildet til venstre er fra J. Askelands Freskoepoken (1965), og viser hvor langt fiskesnørene har gått ned i vannet. Bildet i midten viser samme motiv tatt umiddelbart før restaureringen, vannet er malt på sekundær puss. Bildet til høyre viser rekonstruksjonen av fiskesnørene i pasellkritt.  
Fotos: Johanna Hench.





Retusjering med  
akvarellmaling. På bildet:  
Joanna Hench.  
Opphavsrett: Joanna Hench.





Når de løse malingsflakene var limt fast ble papiret fjernet med litt fukt. De fleste steder måtte konsolideres flere ganger for at det skulle holde. Eksempelvis ble «Havets mysterium» konsolidert hele 5 ganger på grunn av stadig løsnende malingsflak.

De fleste retusjeringer ble gjort med akvarellmaling. Enkelte gamle retusjeringer måtte dekkes med hvitt og retusjeres om igjen. På grunn av den lyse grunningen fremkommer derfor akvarellmalingen her med en blankere overflate enn de opprinnelige freskene. Deler av retusjeringene blir dermed synlig i motlys.

Etter rensingen fremstår fargene i Krohgs fresker som renere og fyldigere, og motivene kommer klarere frem etter retusjeringer og reparasjoner av de gamle skadene. Sprekkene er heller ikke like markante lengre.

### Anbefalt ettersyn og videre tiltak

I konserveringsrapporten anbefales årlig ettersyn utført av konservator, hvor større skader bør utbedres fortløpende, mens mindre skader kan tas etter det årlige ettersynet. For å begrense mekaniske skader på maleriene er det viktig at malerienes verdi og tilstand blir formidlet, samt at det blir gjort oppmerksomt på erstatningsansvar ved skadetilfeller. Jevnlig støvsuging av gulvarealer vil også være med på å redusere støv, slik at maleriene unngår unødig rensing.

Arbeidet ble konsentrert rundt motivmaleriene og kun de største mørtelskadene ble utbedret i de flatene som er overmalt med plastmaling. De over-

malte flatene foreslås å restaureres tilbake til sin originale farge ved å hugge vekk eksisterende puss og male i freskoteknikk.

Et problem som påpekes i konserveringsrapporten er manglende lys i hovedvestibylen og korridoren. Maleriene kommer ikke til sin rett, og mørket er også med på å forsterke faren for slitasje da det er lett å snuble og dermed skrape borti veggmaleriene. For å bedre situasjonen foreslås det blant annet å gjenåpne to originale vinduer som nå er tettet igjen, en økning i wattstyrke i taklampene, samt montering av flere lamper. Da freskene er malt med uorganiske pigmenter vil lyset ikke utgjøre en trussel i forhold til nedbrytningsrisiko. Det som imidlertid må tas hensyn til, er varmeutviklingen som resultat av økt elektrisk lys. Det er dermed viktig at eksponeringstiden minimeres, og at lyset slås av når lokalene ikke brukes.

Prosjektet ble gjennomført i henhold til plan og metode og arbeidet ble utført etter gjeldende normer for denne typen arbeid. Bevaringen av Krohgs fresker blir også sett på som viktig da de er sentrale i skildringen av vår egen kystkultur og havbruks-historie. Krohgs kunstnerskap står i tillegg sentralt i nasjonal kunsthistorie og det er viktig at hans verk blir bevart for kommende generasjoner.

### Kilder.

Hench, Joanna. *Rengjøring og konservering av Per Krohgs freskomalerier på Sjømannsskolen i Oslo*. Konserveringsrapport. 2011.

Prosjektnr	Prosjektnavn	Tilskuddsmottaker	Kommune	Fylke	Tilsagn
I0645	Freskomalerier på gamle Sjømannsskolen	Avantor Eiend.forv.AS	Oslo	Oslo	222 500
Tiltak					Status
Tilskudd gis til skaderegistrering og dokumentasjon, rens, mørtelreparasjoner, mulig konsolidering og avsalting, samt retusjering i aulaen. Tilskudd gis også til enkelte mørtelreparasjoner og retusjeringer i øvrige rom, samt til rentegning av skaderegistreringer for samtlige rom, hovedvestibyle, sidevestibyle, korridor og aula.					Slutført

# Historiske hager – tilbakeføring av et 1800-talls hageanlegg ved Mjøsa

Cecilie Bergan og Marianne Olsson

*I perioden 2009-2011 ble hageanlegget tilhørende Hovelsrud gård på Helgøya i Mjøsa restaurert. Eier, Marianne Olsson, ønsket å tilbakeføre hagen rundt gårdsbygningene til slik den så ut da tidligere eier og Mariannes tippoldefar, Nils Hoel, anla hagen på midten av 1800-tallet. Innad i kulturminnevernet er tilbakeføring generelt en omdiskutert praksis. Internasjonale føringer på området har allikevel gitt historiske hageanlegg et litt annet utgangspunkt*

*enn andre faste kulturminner. I dag er hagen på Hovelsrud ferdig restaurert, og i løpet av sommeren arrangerer eier omvisninger for publikum.*

## **Hovelsrud gård og hageanlegg**

Hovelsrud gård ligger vestvendt til på Helgøya i Mjøsa. Riksantikvarens søkbare database over kulturminner på nett avslører at Helgøya har spor etter bosetting fra både stein-, bronse- og jernalderen.<sup>1</sup> I Oluf Ryghs verk *Norske gaardsnavne* finner man at dagens gårdsnavn, Hovelsrud, bygger på en skriftlig versjon av et eldre gårdsnavn:

<sup>1</sup> [www.kulturminnesok.no](http://www.kulturminnesok.no)

Våningshuset på Hovelsrud og hagen før istandsetting.  
Foto: Marianne Olsson.





Håvardrud. Den karakteristiske –rud endelsen i navnene kan tyde på at gården ble ryddet i tidlig kristen tid.

Nils Hoel var født på nabogården Hovinsholm, og det var hans mor som kjøpte Hovelsrud og to andre eiendommer i 1820-årene. Nils rev den gamle bebyggelsen på Hovelsrud og etablerte et nytt tun. Hele gården, med hageanlegg, hovedbygningen med fløyer, låve og uthus, sto ferdig i 1847. I løpet av 20 år dyrket han opp 500 dekar med jord på eiendommen. Hovedbygningen med fløyene sees på gården i dag. Uthusene brant ned i 1934, og det ble oppført en ny monumental driftsbygning tre år senere, tegnet av arkitekt Gunnar Bjerke. Nils Hoel plantet også kastanjealléen ned mot Mjøsa som fortsatt utgjør hovedaksen i hageanlegget.

### Stilhistorisk kontekst

Professor og landskapsarkitekt Magne Bruun har omtalt hageanlegget på Hovelsrud.<sup>2</sup> Stilmessig plasserer han det opprinnelige hageanlegget fra midten av 1800-tallet i et krysningspunkt mellom 1700-tallets geometriske hager, og 1800-tallets landskapsstil. I norsk sammenheng var ikke dette uvanlig på denne tiden. Trender innenfor hagekunst skiftet hyppig på kontinentet, og følgelig oppsto det hageanlegg som viste til en miks av ulike stilretninger her hjemme. Bruun påpeker hagens anretning langs faste akser som et typisk geometrisk stiltrekk. Hagen har en sentralakse som kan sies å strekke seg fra Mjøsa og opp gjennom hagen i retning mot hovedbygningen. Foran hovedbygningen møtes sentralaksen av en tverrakse, i form av den gamle bygdeveien som krysser tunet fra øst mot vest. Stilblandingen viser seg i at detaljutformin-

gen i hagen har likhetstrekk med landskapsstilen.

Det som Bruun har kalt geometriske hager, er hageanlegg oppført med utgangspunkt i renessansens eller barokkens stilidealer. Begge stilartene, selv om de innbyrdes skiller seg fra hverandre, baserer seg på ideen om at hagen som et menneskeskapt produkt skal innordnes etter en viss orden og med utgangspunkt i faste prinsipper. Landskapsstilen derimot bryter med dette, og søker tilbake til en hage som skal framstå mer «naturlig», det vil si uten streng symmetri, fast inndeling eller rette linjer. Dette er en tankegang som ikke bare gjør seg gjeldende i hagekunsten, men som også kan spores i politiske strømninger, arkitektur og litteratur utover på 1700- og 1800-tallet. Romantikken som stilart henter for eksempel mange av sine føringer fra nettopp dette skiftet.

Under en seminarrekke på Hagehistorisk Marked på Sveinhaug gård, ble regionens 1800-talls-hager undersøkt spesielt. Kunsthistoriker Ingeborg Sørheim har der imøtegått Magne Bruuns analyse ovenfor, og ser Hovelsrudhagen som fullt på høyde med sin samtid. Det er nettopp *samtidens* estetikk, historismen, som tillater byggherren å blande den geometriske hagen med den myke landskapsstilen - ikke utdaterte stilarter. Valg av hjemlig og stedegent plantemateriale peker fram mot Arts- og Crafts-bevegelsen, som etter hvert skulle komme til å sette et sterkt preg på våre gårdshager. Sørheim mener det viktigste prinsippet for dette anlegget allikevel må være villaestetikken og villaideen. Tanken om det gode liv på landet, i riktig balanse mellom arbeid og hvile, har vært et hovedtema for europeiske villa- og herregårdsanlegg. I et senklassisistisk anlegg som Hovelsrud er dette en bærende idé som kan leses i hele anlegget, og i samspillet mellom beliggenheten, bygningene og hagen.

2 Magne Bruun 2008



Maleri av Louise Hoel som viser deler av hageanlegget slik det en gang var. Foto: Marianne Olsson.



Hagen under istandsetting.  
Foto: Marianne Olsson.

### Tilbakeføring forankret i historiske kilder

Det spesielle med Hovelsrud og gårdens hageanlegg, er at Hovelsrubboka fra 1935 inneholder en detaljert beskrivelse av gårdens historie. Her finnes også en detaljert plantegning av hageanlegget. Plantegningen anslås å kunne dateres til 1880. Kildene tyder på at Nils Hoel selv planla og bygde mesteparten av hageanlegget, men han hadde kontakt med blant annet professor i botanikk, Fredrik Christian Schübeler, og Ås landbruksskole, underveis i arbeidet. I tillegg finnes beskrivelser av hagen i andre slektsbøker og det finnes flere malerier og bilder som ga støtte under arbeidet med gjenskapingen. De eldste foto er datert 1889.

Gårdens nåværende eier ønsket å tilbakeføre hage-

anlegget med utgangspunkt i hageplanen fra 1880. Det ble utformet en restaureringsplan for hele anlegget ved hjelp av landskapsarkitekt med erfaring fra tilbakeføring av historiske hageanlegg. Arbeidet gikk ut på å reetablere den gamle prydhagen og frukthagen med historiske bær- og fruktsorter, og å gjenoppbygge grusplasser, singelganger, kantsteinsmurer, stier, fontener, lysthus, stakitt og gjerder. Tilbakeføringen la opp til bruk av historisk korrekte plantearter, altså arter som man vet fra sikre kilder har vært benyttet i prydhager i den aktuelle tidsperioden. Til dette ble det innhentet fagfolk med kompetanse på både plantearter og plantehistorikk. Den gamle hageplanen bestemte videre hvordan hagen formmessig skulle bygges opp.

Planting av stikkelsbær.  
Foto: Marianne Olsson.



### Moderne tilføyelser og endringer i planen

Hageanlegget ble gjenskapt i tråd med den gamle hagetegningen. Det eneste som ikke ble gjenplantet er to kastanjetrær foran verandaen ned mot Mjøsa. Disse trærne ble hugget på 1950-tallet, da løvverket medførte råteskader på huset. Det ble bare foretatt mindre modifikasjoner i forbindelse med gjenoppbyggingen. Dette dreide seg i all hovedsak om praktiske grep ettersom eier bor på anlegget. Det ble installert vanningsanlegg i hagen, og gjort noen vedlikeholdsmessige tilpasninger ved bruk av kantbånd rundt blomsterbed som avgrensning for enkelte stier.





### Bruk av hageanlegget

Gårdens eier ønsket med restaureringen å kunne bruke gården og hageanlegget rundt i kombinert gårds- og hageturisme. Målsettingen var på sikt å styrke gårdens næringsgrunnlag, ettersom historiske hager og gårdsmiljøer er populære besøksmål i regionen. Etter at hagen ble ferdigstilt har eier drevet omvisningsaktivitet i anlegget. Hun ønsker etter hvert å kombinere dette med eventuell servering og salg av produkter fra hagen.

### Hageanlegg som viktige kulturminner

Hageanlegget ble allerede før restaureringen regnet som et spesielt viktig anlegg av Hedmark fylkeskommune, sett i en regional sammenheng. Historiske hageanlegg er av fylket ansett som levende kulturminner, med store iboende verdier. Særlig er det historiske perspektivet hagene representerer og brukelementet vektlagt som viktig. På Hovelsrud har man nettopp valgt å tilbakeføre hageanlegget til slik det så ut i en bestemt tidsepoke, slik at hagen kan sies å gjenspeile et stillbilde av en fordoms virkelighet. De endringene som er gjort ved tilbakeføringen, altså avvikene fra den opprinnelige hageplanen fra 1880, har vært endringer som eierne anså som nødvendige for å lette vedlikehold og drift av anlegget i dag. Norsk Kulturminnefond har vurdert disse endringene til at de i liten grad påvirker helhetsinntrykket av hageanlegget.

Høsten 2012 mottok Marianne Olsson på

Hovelsrud sammen med Ingeborg Sørheim på Sveinhaug gård, den nasjonale kulturlandskapsprisen. Både Hovelsrud og Sveinhaug ligger i Ringsaker kommune. Prisen ble gitt med bakgrunn i det arbeidet begge eiere har gjort med å dokumentere, restaurere og formidle de historiske hageanleggene på de to gårdene. Begge får ros for måten de har knyttet kulturarvsbasert næring opp mot gårdsdrift og utnyttelse av kulturlandskap på.

### Tilbakeføring som prinsipp

En tilbakeføring av et kulturminne innebærer at man ved istandsetting velger ut en tidsperiode kulturminnet har vært preget av, og lar denne tidsperioden være dominerende i istandsettingen. Man velger å ta vare på ett stiluttrykk eller ett utseende, noe som går på bekostning av andre stiluttrykk kulturminnet har hatt, enten før eller senere. Innen kulturminnevernet generelt er det sjelden det gis tillatelse eller offentlige midler til tilbakeføring av verneverdige eller freda kulturminner. Dette gjelder særlig for bygninger. Bygninger med lang levetid preges naturlig nok av bestanddeler fra ulike tids- og bruksperioder, noe som kan gi et svært variert uttrykk. Det skal ligge spesielle forhold til grunn før det gis tillatelse til å skrelle vekk de bestanddelene man ikke lenger ønsker skal være der.

For hageanlegg er holdningene derimot noe annerledes. I 1982 nedfelte ICOMOS internasjonale retningslinjer for vern og vedlikehold av his-

*Hageplassen foran huset ferdig istandsatt.*

*Foto: Marianne Olsson.*

*Utsikt over ferdig istandsatt hageanlegg.*

*Foto: Marianne Olsson.*









toriske hager i det såkalte Firenze-charteret.<sup>3</sup> Her legges det ned føringer for hvordan man skal forholde seg til vedlikehold og istandsetting av denne typen anlegg. Som ved andre kulturminner vektlegges hagens historikk og arkitektur som verdifulle elementer man må forholde seg til ved ivaretagelsen av hagen som kulturminne. I artikkel fem presiseres det at selv om hager er kunstig innrettede områder som ofte har som formål å idealisere virkeligheten, kan hagene i seg selv være viktige vitnesbyrd om enten en spesiell kultur, en viss stilretning, en tidsperiode eller en bestemt kunstner. Her åpnes det opp for at enkelte sider ved et hageanlegg kan sies å være viktigere enn andre, og slik kan forsvare en tilbakeføring. Forutsetningen er så klart at tilbakeføringen har basis i faktiske dokumenterbare forhold, slik at resultatet blir nærmest mulig «slik det en gang har vært» og ikke en ny konstruksjon basert på gjetninger og antagelser. Så lenge man har dokumentasjon i form av tegninger, skisser, kart, foto-

grafer, arkeologiske undersøkelser eller skildringer som viser hvordan hagen en gang har sett ut, vil en tilbakeføring kunne være fruktbar. Utgangspunktet bør også være at elementer fra det opprinnelige hageanlegget fysisk er til stede, slik at ikke hele prosjektet baserer seg på fullstendig nyproduksjon.

På Hovelsrud fantes det mange og gode historiske kilder som dokumenterte hvordan hagen så ut på 1800-tallet. Hageområdet var i tillegg relativt urørt, kun preget av gjengroing og nydyrking, slik at konturene av det gamle anlegget og elementer i det fremdeles var synlige. Hageanlegget på Hovelsrud illustrerer dermed godt hvilke regler som gjelder i et tilbakeføringsprosjekt av historiske hager.

#### Kilder

Bruun, M., *Norske hager gjennom tusen år*, 2008  
 Hedmark fylkeskommunes fylkesdelplan for kulturminner, 2005  
 The Florence charter – historic gardens, ICOMOS, 1982  
 Ingeborg Sørheim, marked på Sveinhaus gård, 2010  
 Rygh, O., *Norske gaardsnavne*, 1900

*Kjøkkenhagen ferdig opparbeidet.  
 Foto: Håvard Gjelseth.*

<sup>3</sup> International Council on Monuments and Sites

Prosjektnr	Prosjektnavn	Tilskuddsmottaker	Kommune	Fylke	Tilsagn
08645	Hageanlegget Hovelsrud gård	Marianne Olsson	Ringsaker	Hedmark	400 000
Tiltak					Status
Tilskudd gis til reetablering av prydhage, gammel frukthage med historiske frukt- og bærsorter, singelganger, stier, fontene, lysthus, stakitt og gjerde, i henhold til restaureringsplan.					Slutført

# Prosjekt Ambjørndalen – med helhetlig perspektiv på et av jordbrukets kulturminner

Cecilie Bergan

*I 2009 fikk Arnt Magne Haugen og Ingvill Marit Garnås fra gården Ambjørndalen i Telemark tilskudd fra Norsk Kulturminnefond til restaurering av gårdens våningshus. Dagens eiere kjøpte eiendommen i 2008, og våningshuset hadde ikke vært bebodd siden 1985. De nye eierne ønsket igjen å ta i bruk bygget som bolighus, i tillegg til på sikt å kunne utnytte gården og bygningen som et*

*grunnlag for næringsetablering med natur- og kulturformidling i hovedfokus. Prosjekt Ambjørndalen gir til syne en helhetlig tankegang hvor vern gjennom bruk bidrar til bevaring av gammel gårdsbebyggelse og ivaretagelse av gamle driftsformer. Forankret i kulturhistoriske verdier er prosjektet et godt eksempel på både kulturell og miljømessig verdiskaping.*

*Gården Ambjørndalen før istandsetting.  
Foto: Arnt Magne Haugen.*







### Ambjørndalen gård i Hjartdal kommune

Ambjørndalen nevnes allerede i skriftlige kilder fra første halvdel av 1500-tallet. I nærmere 300 år tilhørte gården samme slekt. I løpet av de siste hundre åra har gården derimot hatt flere eiere. Haugen og Garnås er de siste i rekka og tok over eiendommen i 2008.

Gården ligger sørvendt til i en relativt bratt dalskråning. Dalen har samme navn som gården, Ambjørndalen. Fra hovedveien går det en 600 meter lang vei fram til tunet skrått oppover og langsmed dalsida. Denne ble bygget med håndmakt i løpet av årene 1870-73, og mye av støttemurene er synlige og funksjonelle den dag i dag. Eiendommen består i dag av et to etasjes våningshus med eldste date-

ring trolig til 1700-tallet, en driftsbygning fra 1946, et vårfjøs fra 1799 og gjenværende første etasje av en gammel stall. I tillegg står det igjen murer etter eldre driftsbygninger. Gården har også hatt andre eldre bygninger, men disse har enten vært utsatt for sterkt forfall eller blitt demontert og solgt videre.

Våningshuset, som nå er i ferd med å settes i stand, ble påbegynt som et ett-etasjes bygg på 1700-tallet. Andre etasje ble påbygget i 1800. Hele huset ble flyttet dit det står i dag midt på 1800-tallet, for å komme på trygg avstand fra fossen som ligger i nærheten. Isen som ansamlet seg i fossen i løpet av vinteren, utgjorde en stor fare for bygningene når våren kom og isblokkene løsnet og raste nedover skråninga.

Ambjørndalens plassering oppe i dalsida i stedet for nede i dalbunnen representerer et relativt vanlig bosettingstrekk i Norges dalstrøk. Oppe i dalsida er solforholdene vanligvis bedre og vintrene lunere. I Telemark var det fra gammelt av vanlig at våningshus, bur og loft ble plassert med gavlveggen vendt ut mot dalen. Dette trekket finner vi også på Ambjørndalen. De større driftsbygningene lå derimot vanligvis på langs, og fulgte dalsidas lengderetning.

### Dekor, fredning og avfredning

Telemarksområdet er kjent for utstrakt bruk av rosemaling og treskjæring til utsmykking av interiør i både loft og stuer. Omfanget viser at så fort ei stue i grenda fikk utsmykking, gikk det gjerne ikke

*Gården ligger sørvendt til i en bratt skråning.*

*Foto: Arnt Magne Haugen.*

*Våningshuset før istandsetting.*

*Foto: Arnt Magne Haugen.*





Vinduene settes i stand.  
Foto: Ingvill Marit Garnås.

lang tid før nabostua også ble pyntet på. Slik spredde kunsten og impulsene seg fra grend til grend, så lenge gardeieren så seg råd til slikt. Treskjærerne og malerne var gjerne lokale bondesønner som reiste rundt og tok oppdrag. Ofte kan en lese seg til de enkelte håndverkeres popularitet ut i fra hvor stort område de har virket i. Våningshuset på Ambjørndalen har også hatt dekorert innredning. Huset ble i 1923 fredet av Riksantikvaren nettopp på grunn av sitt spesielle interiør. Innredningen på stua, ei seng og et par skap, ble snekret sammen og dekorert i det som i ettertiden har blitt kalt sein «Heddalsstil» av Anders Kittelson Ørvella fra nabo-bygda Sauland. Arbeidet ble utført tidlig på 1800 tallet, og oppdraget ble gitt av gårdens daværende eier Christen Hansen Dalen. Johan Meyer beskriver i 1915 dekoren på innredningen som «en næsten maurisk pragtutfoldelse» med «tilbøielighet til dekorativ overbelastning».

På grunn av økonomiske problemer på gården ble interiøret dessverre demontert og solgt allerede i 1925 etter tillatelse fra Riksantikvar Harry Fett. Fredningsstatusen til Ambjørndalen ble av denne grunn senere opphevet ettersom den verdifulle innredningen ikke lenger var på gården. Kittelson Ørvella som utførte treskjæringa og møbelsnekkinga på Ambjørndalen døde kun 22 år gammel, ikke så lenge etter at han var ferdig med jobben. Arbeider av Kittelson Ørvella finner en derfor sjelden i dag.

Våningshuset før  
istandsetting.  
Foto: Arnt Magne Haugen.







Ferdig istandsatt og malt vindu.  
Foto: Arnt Magne Haugen.

Under til venstre: Ledd i istandsettingsprosessen.  
Foto: Arnt Magne Haugen.

Under: Våningshuset males.  
Foto: Arnt Magne Haugen.





### Restaurering av våningshuset

Dagens eiere av Ambjørndalen har begge to verdifull ballast med seg i arbeidet med å restaurere våningshuset og sette i stand eiendommen. Haugen er restaureringshåndverker med bred erfaring fra vedlikehold og restaurering av gamle hus, og Garnås jobber til daglig med rådgivning om bruk og forvaltning av kulturlandskap.

Kulturminnefondets tilsagn er gitt til tre konkrete tiltak i våningshuset: restaurering av mur under svalgang, utskifting av syllstokk og utskifting av gulvbjelke i første etasje. Ettersom bygningens ytre før oppstart var i ganske dårlig forfatning, ble det av eier prioritert å påbegynne den ytre restaureringen først. Dette ble gjort av naturlige årsaker for å stoppe ytterligere nedbrytning som kan forårsakes av vind og vær, og for å hindre muligheten for innbrudd. I tillegg var SMIL-tilskuddet eierne mottok rettet mot nettopp restaurering av tak og vinduer. Dette har naturlig nok medført at eier ikke har kunnet utføre de tiltak som fondet har gitt tilsagn til i én og samme omgang. Arbeidet med skifting av gulvbjelker og istandsetting av mur er derfor utsatt til den ytre restaureringen er ferdig. Dette er tiltak som er avhengige av at huset er tett, og som derfor bør utsettes til arbeidet på utsiden er ferdig. I løpet av 2010 og 2011 er taket istandsatt, og maling av veggene er påbegynt. Vinduene er også ferdig restaurerte. Samtidig som våningshuset gjennomgår en fullgod restaurering er også atkomstveien til gården i ferd med å utbedres.

Til venstre: Artsrik slåtteeing omgir gården.  
Foto: Arnt Magne Haugen.

### Ambjørndalen og kulturlandskapet – det store bildet

I Hjørtaldal finnes en god del jordbruksområder med mange og nærmest intakte spor av eldre tiders drift. Her har tradisjonell drift av jorda vært holdt i hevd lenge. På Ambjørndalen fins artsrike slåtteeinger og kantsoner som indikerer at jorda har vært drevet av folk i lang tid. Her har det også blitt høstet løv til vinterfôr for husdyra fra eiendommens ask- og almebestand, en aktivitet trærne fremdeles bærer preg av i dag.

I 1994 ble det på landsbasis gjennomført en registrering av nasjonalt verdifulle kulturlandskap tilknyttet jordbruket. I Hjørtaldal kommune ble store områder innregistrert. Kommunen valgte

Almetre nær gården bærer ennå preg av lauving.  
Foto: Arnt Magne Haugen.



selv å følge opp det nasjonale registreringsprosjektet med eget fokus på sine kulturlandskap. Det ble laget forvaltningsplaner for områdene, i tillegg til planer for vern, bosetting og næringsutvikling. Det ble etter hvert også gjennomført et treårig Kulturlandskapsprosjekt.

### Kulturlandskapspris og kulturlandskapscenter

I 2003 ble Hjørtaldal kommune nominert til UNESCOs kulturlandskapspris. Kommunen mottok også i 2007 den første nasjonale kulturlandskapsprisen for pionerinnsett og målrettet arbeid for å bruke og ivareta jordbrukslandskapet. I etterkant er det blitt opprettet et eget Kulturlandskapscenter i Hjørtaldal, som tilbyr rådgivning og hjelp til skjøtsel og ivaretagelse av kulturlandskapet og elementene i det. Noen av aktivitetene og kursene som arrangeres i regi av senteret gjennomføres i praksis på Ambjørndalens eiendom. Her finnes flere av de forutsetningene som trengs for å lære om slått, skjøtsel og stell av både slåtteeinger, steinmurer og styvingstrær.

### Med kulturhistorie og miljø i sentrum

Ambjørndalen gård har opplevd oppgangstider og nedgangstider. Fra velstand tidlig på 1800-tallet til dårligere kår ett hundreår senere. På slutten av 1900-tallet sto gården folketom og forlatt. Nå på starten av 2000-tallet er det igjen håp for Ambjørndalen. Haugen og Garnås har sett potensialet gården har, har sett helheten i området, og er i ferd med å





på nytt inkorporere gården i daglig bruk og virke. Det er ikke bare det gamle våningshuset de ønsker å ta i bruk og ta vare på, men også landskapet rundt. Ved å bruke landskapet rundt Ambjørndalen i opplæring og kursvirksomhet knyttet til det å drive jorda og skjøtte landskapet slik det ble gjort før i tida, bidrar man til flere ting. På en side blir landskapet rundt gården ivaretatt, både bestandsmessig og utseendemessig. Samtidig blir kunnskap om gamle driftsmåter og -teknikker ivaretatt og spredt. I et verdiskapingsperspektiv innebærer dette at man både aktiviserer gamle og latente verdier (husene og jorda finnes fra før og får nytt liv) samtidig som man skaper nye (spredning og ivaretagelse av gammel kunnskap). Selv om kursvirksomhet og istandsetting av bygninger kan sies å generere økonomisk

verdi, er det ikke den økonomiske verdien som står i fokus for gjenopptakelse av aktiviteter på Ambjørndalen gård. Det er tydelig at både de miljømessige og kulturhistoriske verdiene, som sammen utgjør en helhet, veier tyngst. Slike prosjekter ønsker kulturminnevernet seg gjerne flere av!

#### Kilder

- Brekke, N.G., Nordhagen, P.J., og Lexau, S.S.,  
*Norsk arkitekturhistorie – frå steinalder og bronsealder til det 21. Hundreåret*, 2005  
 Christensen, A.L., *Den norske byggeskikken*, 1995  
 Forseth, T., og Giljane, T., (red.) *Byggeskikk i Norge - arv, egenart, fornyelse*, Bonytts Byggeskikkserie, 1986  
 Meyer, J., *Fortids kunst i Norges bygder – Telemarken - Hjartdølas dalføre*, 1915  
 Kulturlandskapsenteret i Hjartdals nettsider:  
[www.kulturlandskapsenteret.no](http://www.kulturlandskapsenteret.no)

Prosjektnr	Prosjektnavn	Tilskuddsmottaker	Kommune	Fylke	Tilsagn
09710	Ambjørndalen gård	Arnt Magne Haugen og Ingvill Marit Garnås	Hjartdal	Telemark	170 000
Tiltak					Status
Tilskudd gis til restaurering av muren under svalgang, utskifting av syllstokk og utskifting av golvbjelker i første etasje.					Under arbeid

# Kløfta miniatyrhus – ei lita stove i ein hage

Carina Trulssen

*Midt i ein hage i Ullensaker kommune i Akershus står eit raudmåla lite hus. Det er ei lafta miniatyrstove i dragestil, og stukkane held ein diameter på berre 5 cm. Huset, som er rikt på detaljar og har små krysspostvindaug, går under namnet Dokkestova blant lokalbefolkninga. Denne nemninga speglar også kva stova har vorte brukt til dei siste 50 åra.*

## **Med historie attende til kongevillaene på Bygdøy**

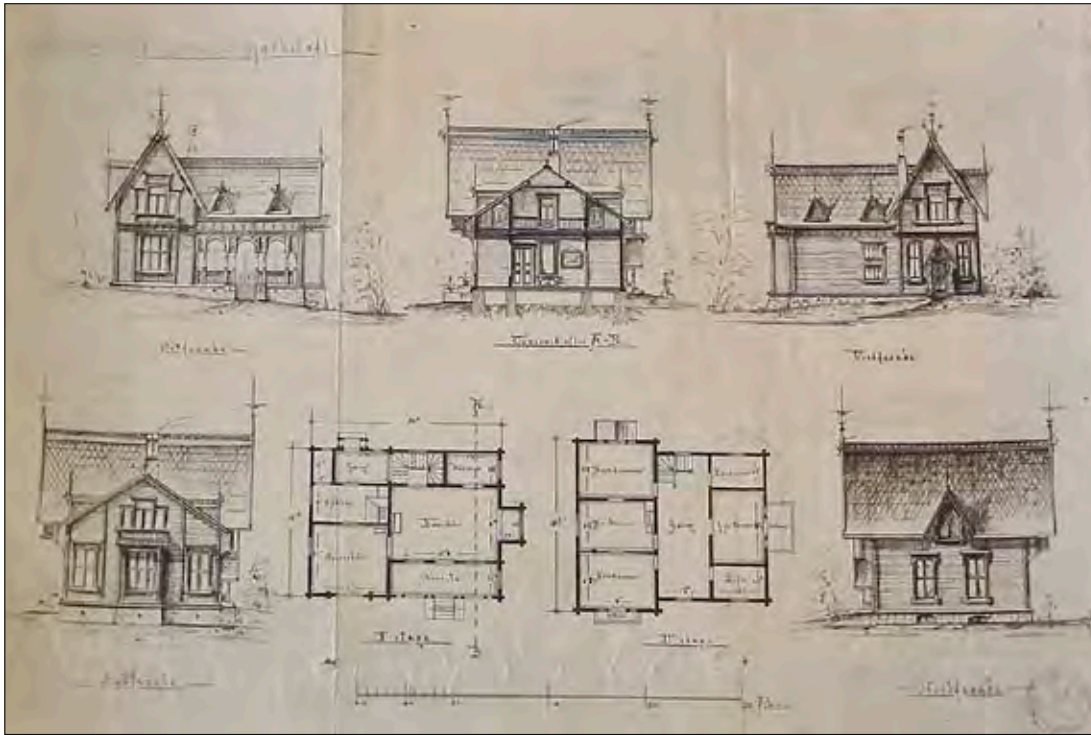
Historikken bak miniatyrstova har vore uviss lenge. Imidlertid har Monica Mørch frå Norsk Folkemuseum kasta ljøs over opphavet til bygget. Ho fekk stadfesta at huset vart oppført etter teikningar av arkitekt og slottsforvaltar Hjalmar Welhaven, son av dikteren Johan Sebastian Welhaven. Arkitektteikninga har vist seg å vera noko så spesielt som ein modell for kongevillaene på Bygdøy. Monica Mørch kunne opplyse om fylgjande:

Den vesle stova liggjande i eigars hage.

Foto: Einar Engen, Kulturminnefondet.







Welhaven tegninger.  
Opphavsrett: Riksarkivets  
kartarkiv.

«Modellene er etter all sannsynlighet bygget etter en av arkitekt og (senere) slottsforvalter Hjalmar Welhavens skisse fra ca. 1876. På Riksarkivet i Oslo er det bevart over 10 skisser av Welhaven. Det er villaer av plankelaft som ble utarbeidet for bestyreren av Bygdø Kongsgård til bruk for kongehuset og hoffet.»<sup>1</sup>

Mørch viste også til eit foto av teikningane til Welhaven, eit foto som vart nærast identisk med miniatyrstova. Koplinga til Oscar II var dermed stadfesta. Kongevillaene skal ha vorte bygd for å trekkje ein større del av hoffadministrasjonen frå Stockholm til Oslo. Welhaven sitt fagområde var trebygningar i sveitserstil, noko som gjorde at nettopp han som 26-åring fekk i oppgåve å bygge villaene langs stranda på vestsida av Bygdøy. Welhaven vart så slottsforvaltar under Kong Oscar II, og hadde stillinga i 30 år. Det innebar til dømes vedlikehald og forbetringar av dei kongelege bygningsmassene.

Miniatyrstova vart truleg bygd ein gong mellom 1870 og 1880, og byggmeister var Torsten Thorstensen. Kva formålet med stova var, det veit ein dessverre framleis ikkje. Ein kjenner heller ikkje til liknande miniatyrstover som den på Kløfta.

### Frå Oslo til Kløfta, og omgjeringa til dokkestove

Rundt 1930 vart miniatyrstova kjøpt av grandtanta til dei noverande eigarane. Stova vart så frakta frå ein hage i Oslo til Kløfta, kor kvinna brukte huset som dokkestove for niesane sine. Midten av 1950-åra var ei gylden tid for kjøp av leikety. Oppblomstringa i økonomien gjorde at born ikkje lenger

troug arbeide for å spe på familieinntekta. I tillegg vart det meir utbreidd å sjå barndommen som eit viktig fundament for det vaksne livet. Dermed vart leiker og gode barndomsminne lagt større vekt på enn tidlegare.

Det manglar framleis dokumentasjon for kva funksjonen til stova var før ho hamna på Kløfta.

Ola H. Fjeldheim, kulturminnekonsulent i Ullensaker kommune til venstre og eigaren Hans Petter Bjørningstad til høgre framfor miniatyrstova. Foto: Einar Engen, Kulturminnefondet.



<sup>1</sup> Opplysinga frå Monica Mørch ble gitt i samband med eigars dokumentasjonsinnhenting i forkant søknad om tilskott. Informasjonen er gjeven gjennom e-post korrespondanse mellom Mørch og eigar.



*Sova før istandsetjing.  
Foto: Ola H. Fjeldheim,  
Ullensaker kommune.*



*Stova inne på verkstaden.  
Sokkelen vil bli malt slik at  
den skal likna ein steinmur.  
Foto: Ola H. Fjeldheim,  
Ullensaker kommune.*







Inne i stova.  
Foto: Einar Engen,  
Kulturminnefondet.





Bildet over: Skadde stokkar etter utskifting.  
Foto: Ola H. Fjeldheim, Ullensaker kommune.

Bildet til høgre: Ein av verandadørene i andre etasje etter reparasjon. Frisk-eska illustrerer storleiken.  
Foto: Ola H. Fjeldheim, Ullensaker kommune.



Ein veit at ho hadde både komplett innreiing og var delt opp i fleire etasjar. I samband med ombygginga til dokkestove vart imidlertid desse saga ut. Samstundes vart det laga ei dør i den eine vegg, slik at ungane kunne koma ut og inn.

Eigarane har teke godt vare på miniatyrstova, men slitasje over tid har likevel sett sitt preg. I 2010 søkte dei dermed Norsk Kulturminnefond om stønad til å bringe miniatyrstova attende til si opphav-

lege stand. Eigarane frykta at enda ein snøvinter ville øydelegge det vesle huset.

### Restaureringa

Kulturminnefondet kom fram til at kulturminnet med den spanande biografien er svært unikt. Sidan kulturminneforvaltninga ikkje har hatt tradisjon for å registrere denne typen kulturminne, la ikkje Kulturminnefondet vekt på at stova mangla formelt vern. Kulturminnefondet opplevde det imidlertid som prisverdig at eigarane ynskte å ta vare på stova, og ein meinte at kulturminneverdiane ville bli tekne godt hand om. Prosjektet vart også vurdert som viktig for å utvide den allmenne forståinga av kva eit kulturminne kan vera.

Kulturminnefondet gjekk inn med tilskot for å utbetre røteskader, å rette opp dei delane av bygget som var skeive, samt rehabilitere bygningsdetaljane. Før arbeidet tok til vart miniatyrstova frakta med lastebil til ein snikkarverkstad. Her vart den røteskadde sørveggen plukka ned, og ny plank produsert etter kopi av gamal modell. Eit røteskadd utbygg med balkong vart dessutan gjenoppretta, og dei utvendige vindaugssprossene reparert. I tillegg kopierte ein dei gamle vindskyene og spira.

Kulturminnekonsulenten i Ullensaker kommune opplyser i den siste synfaringa av huset at det har vorte sett i stand på ein førebiletleig måte, og at prosjektet er gjennomført i tråd med dei antikvariske prinsippa. Dette blir også stadfesta av Kulturminnefondet.



### Med vidare framtid for lek og oppleving

Stova er framleis i funksjon som dokkestove, og ho kjem til å vera eit folkekjært landemerke på Kløfta også i tida framover, der ho står nyrestaurert på

grønt gras. Det vesle huset er godt synleg frå vegen, slik at alle som ynskjer det har moglegheit til å oppleve kulturminnet. Ved førespurnad er eigarane også hjelpsame med å sleppe besøkande inn i stova.

Prosjektnr	Prosjektnavn	Tilskuddsmottaker	Kommune	Fylke	Tilsagn
I00617	Kløfta Miniaturhus	Anne og Hans P. Bjørningstad	Ullensaker	Akershus	65 000
Tiltak					Status
Tilskudd gis til utbedring av råteskader og skjevheter i deler av bygget, til rehabilitering av bygningsdetaljer samt til legging av ny papp på takflatene, slik historiske fotografier dokumenterer. Tilskudd gis ikke til zinktakk.					Slutført

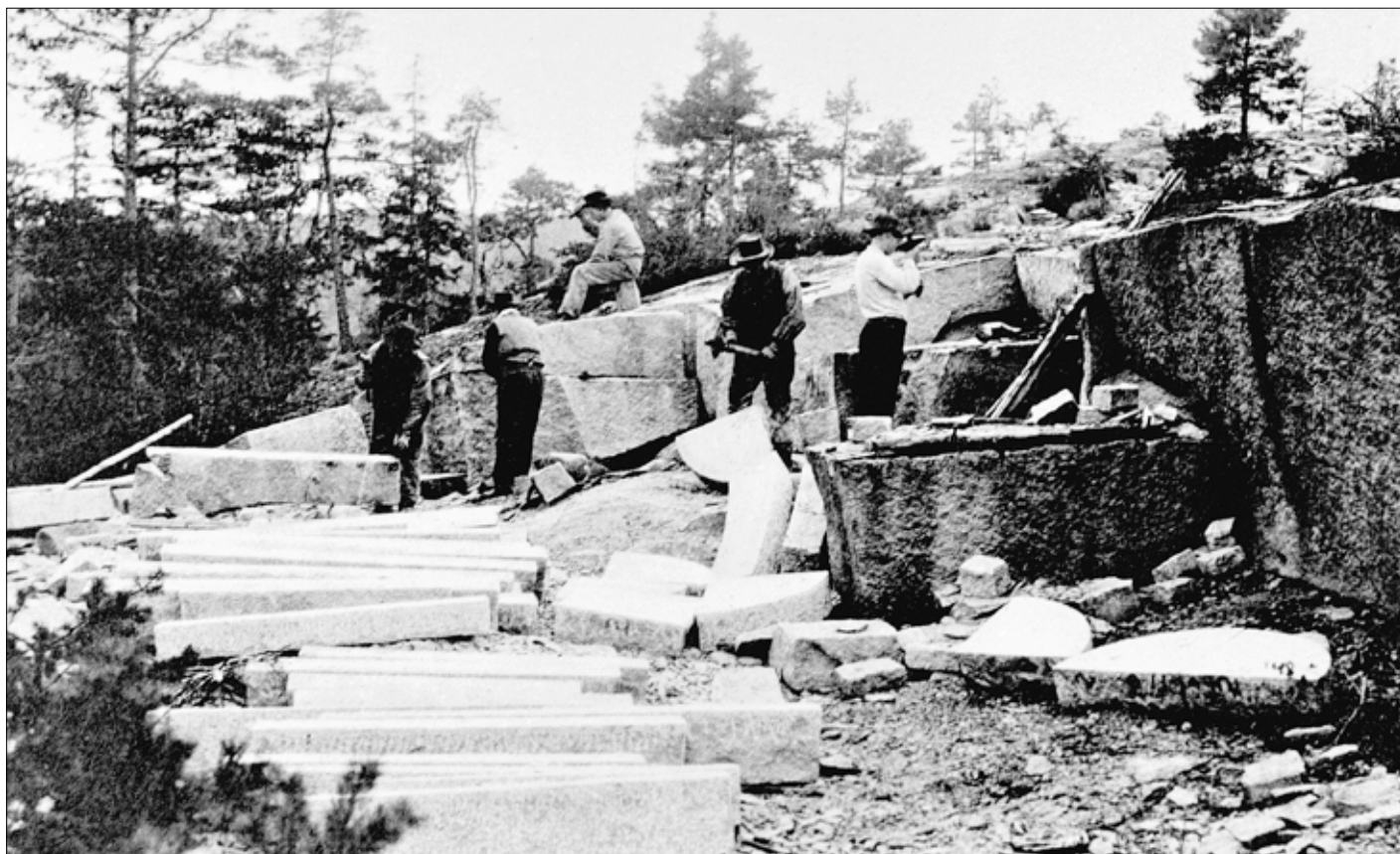
# Granittkai i Iddefjorden - når kulturminnevern og naturvern møtes

Andrea Hånes

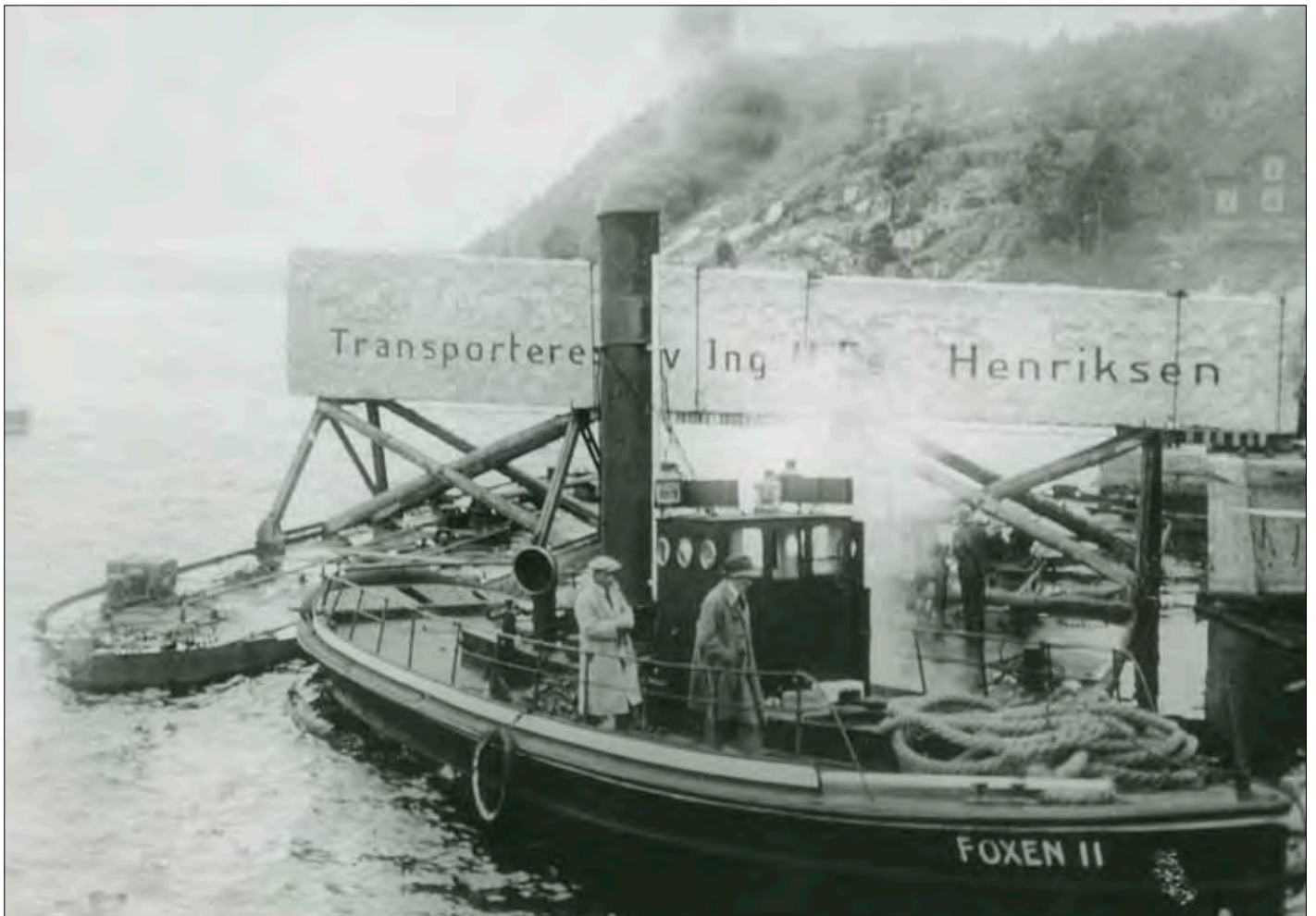
*For omtrent hundre år siden var Iddefjorden åsted for et industrieventyr. Granittindustrien ved Iddefjorden var den største steinindustrien i landet og det myldret av arbeidere i området. På det meste var det flere hundre små og store brudd rundt Halden, Fredrikstad og Sarpsborg. Steinen ble brukt både i Norge og i utlandet, og granitten til det kjente monumentet Monolitten kom herfra. Astrid og Tor-Einar Berger har istandsatt et viktig kulturminne som vitner om den storstilte industrien som en gang fant sted her.*

Steinhoggeri ved Iddefjorden. Bildet er tatt cirka 1900-1910. Foto: Fotograf ukjent, Østfold fylkes billedarkiv.

Det storstilte uttaket og bearbeidingen av Iddefjordsgranitt genererte flere tusen arbeidsplasser. Langs fjorden vokste det fram flere store kaianlegg, hvor granittblokkene ble lastet om bord i seil- og dampskip og eksportert til verdensmarkedet. I områdene rundt kaianleggene ble det også anlagt anleggsjernbaner og dampkraner som en del av industrivirksomheten. Granitten i dette området er spesielt egnet som naturstein på bakgrunn av at den er naturlig oppsprukket i flere retninger. I tillegg har den en fin balanse mellom «for lite» og «for mye» oppsprekking. Få sprekker gjorde det for vanskelig å ta ut steinblokker med det utstyret man hadde på 1800-tallet, og for mange sprekker gjør det umulig å lage gode produkter. Granittindustrien langs Iddefjorden har funnet sted fra 1870-tallet og i hovedsak frem til første verdenskrig. Gullalderen tok til fra cirka 1890 og derfra økte både produksjonsvolumet og eksporten hvert







eneste år fram til industriens toppår i 1913.

Skjønt noe av steinen ble brukt til lokale og nasjonale formål, gikk mesteparten til eksport. Både for granittindustrien i Østfold og Bohuslän var Tyskland, Holland og England de viktigste markedene, men land som Brasil, Cuba og Argentina var også mottakere av Iddefjordsgranitt. Granittens bruksområder var i hovedsak som gate- og kantstein, men den ble også brukt som bygningsstein, kai- og dokkstein og som råblokk og monumentstein. Med den økende industrialiseringen i siste halvdel av 1800-tallet, flyttet flere mennesker fra landsbygda og inn til byene. Dette førte til et økende behov for gatedekke. Da fortau ble vanlig, ble det også behov for kantstein. Ved bygging av

staselige monumentalbygg både i Norge og i resten av Europa var stein et foretrukket bygningsmateriale. Som eksempel kan det nevnes at den 260 tonn store råsteinen til Monolitten ble tatt ut fra området i Iddefjorden, mens blant de mer sjeldne bruksområdene er brostein av Iddefjordsgranitt i Buenos Aires og i Havana.

Steinindustrien i Iddefjorden fikk en brå slutt da 1. verdenskrig brøt ut og aktiviteten klarte aldri å komme tilbake til gamle høyder. Steinprodukter ble etter hvert erstattet av andre materialer som betong og asfalt, mens det under de harde tredveåra ble lavere etterspørsel av mange industriprodukter. I dag er det kun to steinbrudd tilbake som arbeider med granitt i Iddefjorden.

*Monolittsteinen gjøres klar for ombordlasting i skip ved Iddefjorden.*

*Foto: Fotograf ukjent, Norsk Teknisk Museum.*



### **Granittkai/utskipningskai**

I dag er størstedelen av de gamle steinbruddene overgrodd av kratt og skog, mens de fleste kai-anleggene er brutt ned av vann og is. Granittkaien på gården Hov Østres grunn er en av de siste historiske utskipningsplasser i Iddefjorden og et av de best bevarte anleggene fra granittindustriens storhetstid. Kaien er i rått tilhugget granitt og er anlagt i sjøkannten i et sterkt hellende og utilgjengelig fjellterreng. I kaiens bakkant ligger gårdens sjøbu og den gamle steinhoggerveien slynger seg ned fra fjellet. Kaia ligger innenfor hovedområdet for den meget betydelige granittuttak og –hugging som har funnet sted i Iddefjorden. Granittkaien er omtrent 25 meter bred mot sjøen, vel 3,5 – 4 meter høy og går cirka

*Kaianlegget før istandsetting. I anleggets venstre del ser vi den ene gjenværende ståldrageren som stikker ut. Dette er den ene av to ståldragere som fungerte som landgangens bæring. Foto: Tor-Einar Berger.*





«Skip og Service AS» kommer med stålkonstruksjonen som er klar for lossing fra lekteren. I bildets nedkant er «Rune Harboe AS» med en av sine medarbeidere i gang med sikringsarbeid av nederste blokkrad.

Foto: Tor-Einar Berger.

Gravearbeidene er i gang ved maskinentreprenør Ole Petter Fuglevik og byggt Tekniker Tom-Ronny Harboe.

Foto: Tor-Einar Berger.

5-6 meter inn der den treffer terrenget. Ut fra den nordlige enden av kaikanten har det opprinnelig vært en horisontal utligger med to 6-7 meter lange stålbejler. Den ene står i festet, under bakkeplan, mens den andre ligger i sjøen. Med trelemmer på har dette vært en del av en lasteordning som gjorde det mulig å føre last lenger inn over skipssiden, eventuelt ble det mulig å gi større dybde under kjøll. Kaier av denne typen ansees som lite utbredt, da man gjerne brukte kaianlegg som var direkte forankret i land.

### Tilstand og istandsetting

Når det gjaldt granittkaiens tilstand, hadde jernboltene som holdt bunnraden av granittblokker

på plass nesten rustet vekk. På grunn av årevis med påvirkning av is og vannmasser, var kaiens isbrytermolo forskjøvet ut på dypere vann. Landgangen var nesten helt ødelagt, da den hadde vært ute av bruk i en årrekke. Eier vurderte flere uryddige steinblokker ved kaikanten og i dens umiddelbare nærhet som skjemmende. I tillegg var selve granittmurene og kaianlegget gjengrodd av busker, kratt og trær.

For å stabilisere granittkaien ble det montert nye stålstenger langs hele muren. Landgangen/utstikkeren ble forankret og istandsatt. Dette gikk ut på å unngå all kontakt med havoverflaten for å minke risikoen for isdannelse og forskyvninger i vinterhalvåret. Det resulterte i at jernbejelkenes fundamentering ble forankret i blokkrad 2, fremfor i overgangen fjell/blokkrad 1 som hovedsakelig befinner seg under vann – en endring som kun hadde betydning for det praktiske, ikke for det estetiske. Isbrytermolo ble reetablert ved kaiens forkant, mens steinblokker, trær og kratt ble ryddet for å synliggjøre kulturminnet på en bedre måte.

Til tross for at hoveddelen av granittkaien var i forholdsvis god stand, hadde den et påkrevd behov for sikring og istandsettelse. En utglidning av kaien ville i praksis betydd at kulturminnet kunne forsvunnet. Kulturminnefondet anså det derfor som svært positivt at søkerne på et tidlig stadium ønsket å hindre ytterligere forfall. Det at eier går inn tidlig med tiltak for å hindre forfall gjør også at inngrepet i selve kulturminnet blir mindre. Eierne i dette prosjektet viste også stor vilje til å ta vare på det







Her sees restene av den andre ståldragere slik den var forankret under bakkenivå. Denne inkludert de gamle festene ble fjernet i sin helhet slik at den nye konstruksjonen kunne settes på plass på tilnærmet samme måte.

Foto: Tor Einar Berger.

Ståldragere blir fjernet. På bildet kan man se hvor lite stål som var igjen etter flere års rustangrep.

Foto: Tor-Einar Berger.

kulturminnet som granittkaien er, da deres private finansiering var høy.

### Naturvern og kulturminnevern

Det er nærliggende å tenke seg at det å ha et ønske om å ta vare på noe, det være seg et kulturminne eller en utrydningstrua dyreart, i utgangspunktet kommer andre til gode. Dessverre er det ikke alltid slik. I denne saken ble det en konflikt mellom ulike verneinteresser. Naturvern og kulturminneinteresser lar seg ofte kombinere eller falle sammen, men i noen tilfeller kan bevaring av naturverdier komme i konflikt med bevaring av kulturminner, eller omvendt.

Torpbukta (i Iddefjorden) var i 2008 et av to kjente levesteder i Norge for den sterkt truede sommerfuglarten Klippeblåvinge. Klippeblåvinge er i Norsk rødliste fra 2006 klassifisert som sterkt truet. Feltarbeid tydet på at området rundt granittkaien er et kjerneområde i artens forekomst. Klippeblåvingen er sårbar overfor ferdsel og forstyrrelser, noe istandsettingen av granittkaien ville kunne føre til. Tilskuddsmottaker for granittkaien hadde i et nærliggende område fått planlagt og godkjent en reguleringsplan for utbygging av 10 boliger og 5 hytter. Planen var vedtatt hos fylkesmannen fordi de feilaktig trodde at tilholdsstedet for Klippeblåvingen befant seg lenger ute i fjorden.

I 2006 varslet miljøvernfor kjemperen Jan-Erik Carlsson SABIMA (samarbeidsrådet for biologisk mangfold) om utbyggingsplaner i det siste kjente







Nye jembolter på plass som sikring for blokkene langs vannkanten.  
Foto: Tor Einar Berger.



Granittkai etter istandsetting. Den «nye» landgangen er på plass med forankring i blokkrad nr. 2.  
Foto: Tor Einar Berger.



leveområdet for den sterkt truede arten. På bakgrunn av dette ble SABIMA i stand til å arbeide på nasjonalt nivå for å stanse utbyggingen av området. I 2007 ble Klippeblåvingen vernet midlertidig inn til departementet fikk vurdert situasjonen. Resultatet ble fredning av arten i 2007. I tillegg ga Erik Solheim Halden kommune beskjed om at reguleringsplanen måtte endres. Planen ble til slutt opphevet. Norsk Kulturminnefond fikk flere henvendelser angående at granittkaien lå nært dette utbyggingområdet. 26.08.2009 var saken opp i styret, hvor det ble vedtatt at Norsk Kulturminnefond inn til videre skulle opprettholde tilsagnet. På bakgrunn av denne tvisten ble det skapt en større bevissthet i norsk naturforvaltning om at *alle* arter er verdifulle.

Klippeblåvingen er fortsatt i en utsatt posisjon, men leveområdet er i hvert fall beskyttet på dette ene stedet. Det ble et mål for Norge å stanse tapet av naturens mangfold innen 2010 og i den forbindelse ble det valgt en art for hver kommune som de skal være spesielt oppmerksomme på. For Halden ble naturlig nok Klippeblåvingen valgt.

Miljøverndepartementet har et overordnet ansvar for å hindre tap av naturens mangfold, samt tap av mangfoldet av kulturminner. I denne saken endte det godt for begge parter. Den utrydningstruede Klippeblåvingen fikk sikret gode levevilkår, mens granittkaia som sjeldent kulturminne ble ivaretatt.

Prosjektnr	Prosjektnavn	Tilskuddsmottaker	Kommune	Fylke	Tilsagn
08595	Granittkai Iddefjorden	Astrid og Tor-Einar Berger	Halden	Østfold	70 000
<b>Tiltak</b>					<b>Status</b>
Tilskudd gis til sikring mot forfall og istandsetting av granittkai slik som beskrevet i søknaden.					Slutført

# Øvre Strandgate 60 i Gamle Stavanger - fra forfall til fredning

Andrea Hånes

*I det tidligere arbeiderstrøket Straen i Stavanger finner vi flere verneverdige bygninger. En av dem er Øvre Strandgate 60. Huset er typisk for området, men skiller seg likevel noe ut. Bygningen var svært forfallen før istandsetting. I dag har den samme farger som ved byggeåret 1869 og framstår nå som et flott eksempel på godt restaureringsarbeid. Det er igangsatt frednings sak på eiendommen, som foreløpig er midlertidig fredet, og Byantikvaren i Stavanger forventer at saken kommer ut på høring høsten 2012.*

*Bildet under: Bygningens  
framside før istandsetting.  
Foto: Stavanger kommune,  
Hanne Windsholt.*

*Bildet under til høyre: Husets  
bakside før istandsetting.  
Foto: Stavanger kommune,  
Hanne Windsholt.*

Øvre Strandgate 60 ligger i Gamle Stavanger, et nyere navn på bydelen Straen. Dette er et tidligere arbeiderstrøk med over 170 verneverdige trehus fra slutten av 1700- og 1800-tallet. Her bodde håndverkere, sjøfolk og arbeidere. Dette miljøet var i stor grad uendret fram til etter andre verdenskrig. På 1950- og 60-tallet ble bygningsvernet i Stavanger på mange måter grunnlagt i dette

området. Dette var en opposisjon mot datidens saneringsplaner for hele Stavanger sentrum, inklusive den gamle trehusbebyggelsen. Siden den gang har Gamle Stavanger vært ledende for arbeidet med bygningsvern i byen. Bebyggelsen er blant annet regulert til spesialområde bevaring og Straen er et kjerneområde i kulturminneplanen «Trehusbyen». Stavanger har mottatt flere priser for bevaringen av Gamle Stavanger og denne delen av byen var et av tre pilotprosjekt i Norge i Arkitekturåret 1975.

Reguleringer og priser er likevel ikke alltid nok. Listverk, vinduer og kledning er skiftet ut på de fleste av bygningene i bydelen. I tillegg har mange blitt ombygd og modernisert innvendig, samt fått innredede kjellere og tilbygg. Noen endringer har naturlig nok vært nødvendig for at Straen også i vår tid skal kunne være et levende og beboelig kulturmiljø. En del endringer har likevel funnet sted på bakgrunn av manglende bevissthet omkring områdets verneverdi og karakter, i tillegg til uklare vernebestemmelser. Kort oppsummert kan vi slå fast at Gamle Stavanger har et helt annet uttrykk i dag, enn den hadde som arbeiderstrøk for over hundre år siden.







### Øvre Strandgate 60

Huset er en horisontaldelt tomannsbolig bygd i 1869. Bygningen har tidligere hatt butikklokale i underetasjen. Huset er relativt stort med grunnflate på cirka 120 m<sup>2</sup> og nesten to fulle etasjer, i tillegg til loft. Bygningen har gavnl mot gaten, avvalmet tak og en høy grunnmur/kjeller. Huset skiller seg noe ut, da mange av husene i området bare har en etasje i tillegg til loft.

Øvre Strandgate 60 hører stilmessig til i en overgang mellom empire- og sveitserstil. Vinduer og vindusbelistning er i empirestil, mens de store takutstikkene med utskårne taksperrer vitner om sveitserstil. Gavnl og takskjegg er dekorert med en takket utskjæring. Langs takutstikket i gavlen finner

man også seks dekorative, nedhengende spyd av utskåret plank.

Huset er så godt som uendret siden byggeåret. Utvendig er både vinduer, dører, kledning, tegltak og skorstein autentiske, mens man innendørs blant annet finner en original kjøkkeninnredning. Eieendommen har i tillegg bevart en original bakgård med gjerde og port.

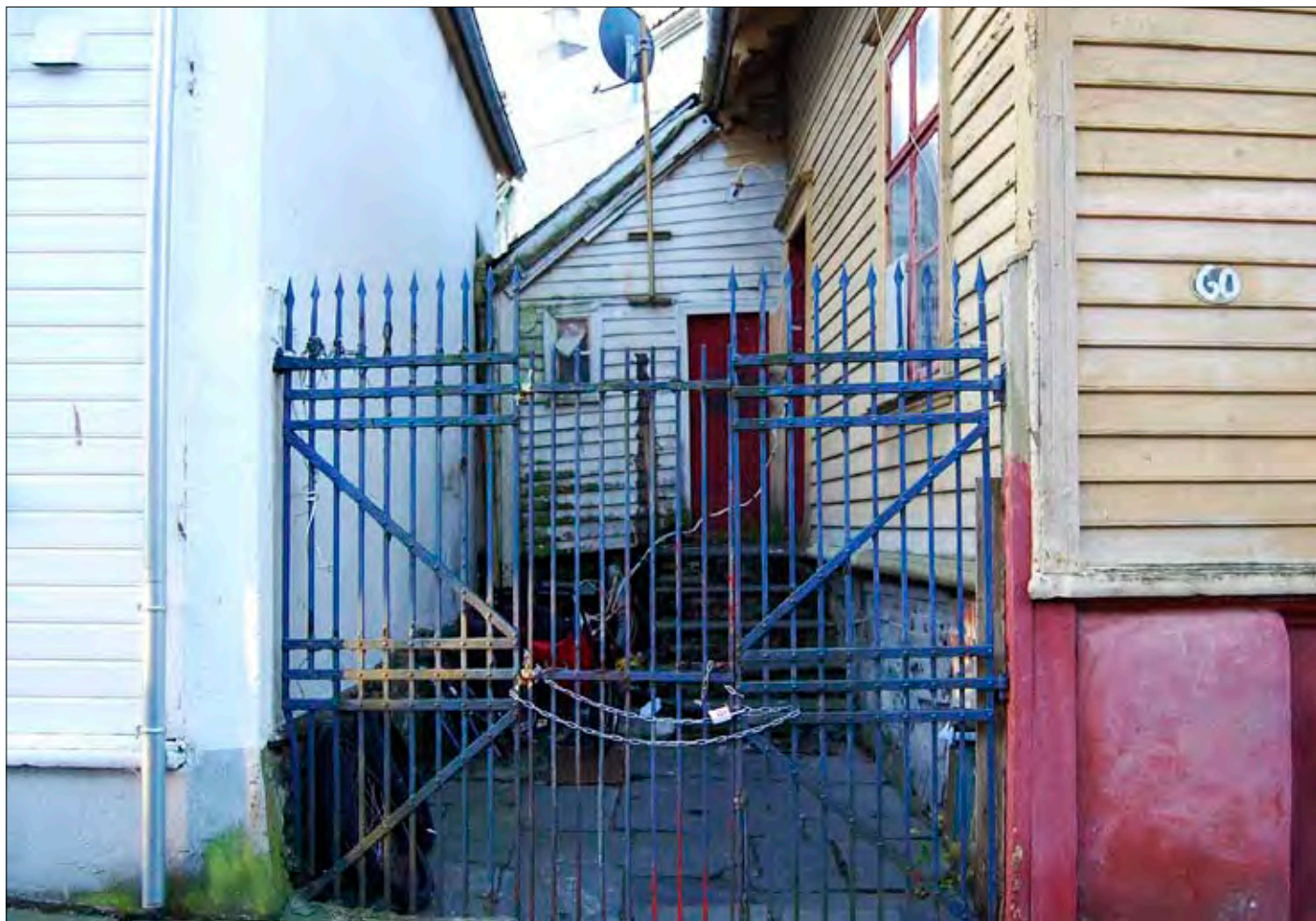
### Bygningens tilstand

Øvre Strandgate 60 hadde i en årrekke vært preget av manglende vedlikehold og var i dårlig forfatning. Bygningen hadde behov for omfattende istandsetting både utvendig og innvendig. Selve tømmerkassen med kledning var i relativt

*Utskjæringer på gavnl, takskjegg og takutstikk var i dårlig forfatning før istandsetting.*

*Foto: Stavanger kommune, Hanne Windsholt.*

*Port og inngangsparti var meget slitt før arbeidet tok til. Foto: Stavanger kommune, Hanne Windsholt.*







Vindu før istandsetting.  
Foto: Stavanger kommune,  
Hanne Windsholt.

god stand, men flere av skadene skyldtes lekkasje på taket. Dette var særlig nederst på takflata og over tilbygget på sørsiden. I tillegg var svillstokker i tilbygg råteskadet. Videre hadde pipa blitt ustabil og begynt å gå i oppløsning. Overflatebehandling utvendig og innvendig i senere tid var delvis utført med feil malingstype. Vinduene var stort sett i god forfatning, men flere var spikret igjen. Det var gjort hærverk på flere innvendige bygningsdeler som vinduer, dører, kjøkkeninnredning og flater. Kjelleren var fuktig og kjøkken og sanitærforhold i bygningen var utdaterte. På grunn av det svært dårlige vedlikeholdet representerte huset en sikkerhetsrisiko i den vernede bydelen Straen.

### Tiltak

Eieren, Hulda Drange, søkte Kulturminnefondet om støtte. Fondet vurderte at omsøkte tiltak var viktige for å bevare bygningen, samtidig som de var også nødvendige for å kunne ta boligen i bruk. Det ble foretatt reparasjon og omlegging av det lekkasjeskadede taket. Den forringede pipa ble også reparert. Skadde vinduer, dører og kjøkkeninnredning ble restaurert. Da husets interiør var overmalt og ødelagt, ble det tatt fargeprøver og studie av de ulike tapetlag i de rom som hadde det. De rommene som ikke hadde vært tapetsert før, ble det heller ikke nå. Disse veggene fikk derfor plater og ble malt i en palett fra samme tidsperiode. Utvendig fikk bygningen samme farger som det hadde i 1869.

Vindu etter  
istandsetting.  
Foto: Stavanger kommune,  
Hanne Windsholt.

Innvendig ble de originale planløsningene beholdt, med unntak av tilrettelegging av ett bad i hver etasje. Disse er løst innenfor rammene av gamle kott (under trapp i 1. etasje og i eget tilbygg i 2. etasje). Gamle gruer ble reparert slik at det kunne legges til rette for moderne komfyr og avtrekksvifte. Dørene fra kjøkken til stue i begge etasjene ble blendet for å kunne gi plass til kjøleskap. Her ble imidlertid dørbladene beholdt og tilrettelagt med hyller mot stuen. Noen av tiltakene påvirket husets opprinnelige planløsning, men var nødvendige for å kunne tilrettelegge bygningen for et moderne liv. Etter istandsettingen framstår huset stort sett i den drakt det fikk under oppføringen i 1869.







Port og inngangsparti etter  
istandsetting.  
Foto: Stavanger kommune,  
Hanne Windsholt.

Bildet neste side:  
Øvre Strandgate 60 ferdig  
restaurert og malt i samme  
farger som i 1869.  
Foto: Stavanger kommune,  
Siv Egeli.







Restaureringen ble utført i tråd med anbefalinger gitt fra Byantikvaren i Stavanger, og disse sammen med Fortidsminneforeningen sier seg svært godt fornøyd med resultatet. Norsk Kulturminnefond mener at Øvre Strandgate 60 nå framstår som et forbilde på god rehabilitering og at istandsettingsarbeidet er utført på en forbilledlig måte.



Prosjektnr	Prosjektnavn	Tilskuddsmottaker	Kommune	Fylke	Tilsagn
09341	Øvre Strandgate 60	Hulda Drange	Stavanger	Rogaland	400 000
Tiltak					Status
Tilskudd gis til gjenstående restaureringsarbeider med tak, tilbygg i gårdsrom og mot vest, vinduer og dører, fasade, restaurering av innvendige dører og listverk, samt overflatebehandling inn- og utvendig. Tilskudd gis ikke til sprinkling og til oppgradering og modernisering.					Slutført

Arbeidene på bygningen er i gang. Her er hovedfasaden malt.  
Foto: Stavanger kommune, Hanne Windsholt.

# «Galskap satt i system» – en historie om pågangsmot

Einar Engen

*På Totenåsen, som ligger mellom Hurdalssjøen i Akershus og Østre Toten i Oppland, var det fra 1600-tallet og framover setring og bosetting fram til 1948. I dag finnes det stort sett bare mindre deler av bosettingen igjen, men historiene om området er mange. Noen godt voksne karer, som kaller seg Olavskildens Arbeidslag, har forbarmet seg over kulturminnene og historiene. De har satt i stand og tilrettelagt*

*noen av disse til glede for de reisende over Totenåsen. Arbeidslaget, som er svært opptatt av egen lokalhistorie, ønsket å formidle historien og lokale tradisjoner, men de manglet et hus å gjøre det i. Dette var starten på et istandsettingsarbeid som ble noe mer omfattende enn de først hadde trodd. Det er også en historie om pågangsmot og samfunnsengasjement.*

*Før istandsetting av Tåmåstugua.  
Foto: Einar Engen,  
Kulturminnefondet.*





## Kulturminnene på Totenåsen

Kongeveien over Totenåsen ble opprustet i 1795 og var hovedferdselsvei fram til 1883 da en ny vei ble bygd langs Mjøsa forbi Feiring og ned til Minnesund. Før 1795 var dette en ferdselsvei som var i bruk i svært lang tid. Dagens vei over Totenåsen går stort sett langs samme trase, men det finnes partier hvor den gamle Kongeveien fortsatt er godt synlig i terrenget. I Brennsæterroa i Toten Almenning, lodd nr 3 og 4, var det i sin tid ca 25 hus, og det er i dette området Tåmåsstugua ligger. Av faste kulturminner i området finnes det i dag blant annet rester av oppgangssag, bygninger, veier og stier, bruer og kulverter. I nord går Kongeveien blant annet forbi Grøna Skysstasjon, et anlegg med lange tradisjoner.

Olavskildens Arbeidslag har bidratt til å sette i stand og formidle historiene om kulturminnene og livet på Totenåsen. Fra 2005 og utover har de sørget for å flytte tilbake til opprinnelig plass en «oppkaststein», eller et kastvarp som det også kalles. Denne var sett på som en hellig stein hvor de som skulle over åsen eller til setra la en kvist på eller ved steinen for å bringe lykke på ferden. I følge tradisjonen var det nok å vise steinen oppmerksomhet før man dro videre. I dag er det fortsatt mange som legger en kvist på steinen eller stopper opp en liten stund før de drar videre. Videre har arbeidslaget satt i stand en oppmurt vanningsplass for hester og en vannkilde kalt Olavskilden. I følge tradisjonen dro Olav den hellige over Totenåsen. Han skal ha banket på fjellet på dette stedet, noe som førte til



at vannet kom fram og en vannkilde ble etablert. Denne har siden slukket tørsten til de veifarende. Olavskildens Arbeidslag har sitt navn etter dette kulturminnet og etter arbeidet de nedla her. Videre har de rekonstruert en liten bygning som kalles et «kløvjaskjul» som ble brukt til å lagre kløvsaler og annet hesteutstyr i. Bygningen står på et sted hvor veien ble av en slik forfatning at de som skulle til seters måtte sette igjen sine kjøredoninger. I dette skjulet har de laget en utstilling som forteller om kulturminnene i området og som viser noe av arbeidet de har nedlagt.

Fra skriftlige kilder og muntlige overleveringer har man funnet ut at mange forskjellige typer håndverkere bodde på Totenåsen. Oppsitteren i

*Olavskilden tilrettelagt og skiltet.*

*Foto: Einar Engen, Kulturminnefondet.*

*Oppkaststeinen satt tilbake på rett plass og skiltet. Trond Raddum legger en kvist ved steinen.*

*Foto: Einar Engen, Kulturminnefondet.*







Hestevatning langs veien over Totenåsen.

Foto: Einar Engen, Kulturminnefondet.

Tåmåsstugua livnærte seg som steinhugger, hvor hogging av møllestein var et av produktene. Av andre håndverkere kan det nevnes «nølemaker» som lagde trau, «meisbinder» som lagde ved- og høymeiser og «skjebinder» som lagde vevskjeer. Håndverkerne livnærte seg også på jakt, fiske og skogsarbeid.

### Tåmåsstugua på Osterviken seter

I 2008 inngikk Olavskildens Arbeidslag avtale med eieren Else Marie Mjærum om å sette i stand den siste stua på Totenåsen, ei tømret to-roms stue hvor det i sin tid bodde en liten familie bestående av far og sønn. Huset, kalt Tåmåsstugua, var svært forfallent, taket hadde falt sammen og råteskadene var

Huset er svært råteskadet.

Foto: Einar Engen, Kulturminnefondet.



svært store i gulv, laftverk, bindingsverk, kledning, himling og takkonstruksjon. En god del av utvendig kledning var i bra stand, takstein og murstein i pipa kunne gjenbrukes. Vinduer og dører kunne repareres. Med et skadebilde, som mange kaller «langt framskredet forfall» eller «ruin», så disse karene mulighetene i bygningen. De så et møtested for å bevare de siste rester av den bebygde kulturarven og mulighetene til å formidle historikken om det lille samfunnet, arbeidsvilkårene, bruken av inn- og utmark samt å knytte den nære historien tilbake til vandringstiden da folk dro over Totenåsen. De små boplassene på Totenåsen hadde også uthus. Tåmåsstugua hadde et lite bindingsverkhus med pulttak. I dag finnes det kun mindre rester av denne bygningen.

I Norge forsvinner det mellom 1 og 2 % kulturminner årlig. Bare i landbruket er frafallet av bygninger ca 10 000 av de i alt 1 mill landbruksbygninger som er bygd fram til i dag. Myndighetene har på mange måter godtatt at kulturminner forsvinner. I mange distrikter er det nettopp de som er «litt gale» som bevarer bygninger og objekter mange ikke vurderer som verneverdige. Tåmåsstugua er ei helt ordinær laftet tømmerstue, slik man finner flere av i Oppland og Akershus. Mange vil si at den ikke har nasjonal verdi. Stua i seg selv, oppført på begynnelsen av 1800-tallet, har heller ingen viktig historie å fortelle. Kulturlandskapet, som i dag i stor grad er gjenvokst, har antagelig heller ikke det. Hva er det da som gjør dette så viktig?





Hva var det som gjorde at Kulturminnefondets styre i 2008 bevilget kr 159 500 til arbeidslaget?

Ved opprettelsen av Kulturminnefondet i 2002 var mange av initiativtakerne opptatt av at fondet skulle bidra til å sikre at mangfoldet av kulturminner blir i varetatt. Videre skal fondet i følge sine retningslinjer støtte prosjekter som kan gi framtidig opplevelse, kunnskap, utvikling og verdiskaping. Fondet sa i sin vurdering av prosjektet: «Søknaden styrkes videre ved at søker gjennom sitt arbeid vil ivareta den siste bygningen i Totenåsens spesielle arbeidsmiljø, og at denne kulturhistorien formidles videre.» Det var altså ikke bare det faste kulturminnet, bygningen, i seg selv som var viktig. Det var like mye den immaterielle kulturarven. Historiene om folkene som bodde der, hvordan de bodde og hva de levde av.

I tillegg til istandsetting av faste kulturminner er arbeidslaget glødede opptatt av lokale mat- og drikke tradisjoner. Med stor entusiasme har de i løpet av de siste årene hentet fram igjen blant annet matretten «navagraut», en tørrkokt vassgrøt som stekes og serveres sammen med stekt flesk. Videre har de arbeidet med å framskaffe metoder for å lage karve- og potetbrennevin. Olavskilden Arbeidslag har ved to anledninger gjestet Rørosmartnan, da iført tradisjonelle klær fra Toten. Siste gang de gjestet Martnan, serverte de navagraut i Apotekergården til forundring og glede for mange.

Det kan virke som om livet var en god reise for de glade guttene fra Toten, men istandsettings-



Huset var også svært råteskadet innvendig.  
Foto: Einar Engen,  
Kulturminnefondet.

Eldre bilde som viser  
storfamilie på Brennsetra i  
1926. Ukjent fotograf.

arbeidet bød på utfordringer. Råteskadene, som man visste var store, var nok noe større enn antatt. Med nøyaktig oppmåling og dokumentasjon under demontering kunne de lafte inn stokker i samme utforming og dimensjon som opprinnelig. Laftekassa ble derfor istandsatt med samme type teknikker og materialer som tidligere var brukt. Utvendig og innvendig kledning ble forsiktig demontert og transportert til et midlertidig lager i en garasje på Toten. Så skjedde det store uhellet – garasjen hvor bygningsmaterialene var lagret brant ned til grunnen. All opprinnelig utvendig og innvendig kledning samt listverk gikk tapt. Noen få sperrer og himlingsbord var lagret på et annet sted og gikk ikke tapt. De forsøkte å finne tilsvarende bygninger med samme type kledning som var under riving,





Olavskildens Arbeidslag serverer navagraut i Apotekergården under Rørosmartnan i 2012. Foto: Einar Engen, Kulturminnefondet.



Olavskildens Arbeidslag på martnastur i 2010. Foto: Einar Engen, Kulturminnefondet.





men uten hell. Løsningen ble derfor å lage ny innvendig og utvendig kledning. Gamle vinduer, som var tilsvarende de som var i bygningen, hadde de på lager.

### Istandsettingsarbeidet

Stua ble demontert høsten og vinteren 2008/2009. Laftverket ble reparert, nye laftestokker ble lagt inn i løpet av 2009 og 2010. Grunnmuren ble murt i 2010 med gjenbruk av det gamle fundamentets naturstein. Så ble den laftede delen av bygningen lagt opp. På grunn av vannårer i terrenget på oversida av huset, ble det valgt å gjøre noe mindre dreneringsarbeid samt å legge et lag med drenerende masse under huset. Etter oppsetting av laftekassa ble det



Bilde over: Under demontering av bygningen.  
Foto: Reidar Brennsæter.

Bilde til venstre. Under utskifting av laftverk.  
Foto: Reidar Brennsæter.

Taket tekkes med spon og taktegl.  
Foto: Reidar Brennsæter.





Laftekassa er oppe og bygningen begynner å ta form.  
Foto: Reidar Brennsæter.



Bygningen er ferdig malt utvendig og innvendig.  
Foto: Einar Engen, Kulturminnefondet.





lagt et midlertidig tak. De lot tømmeret «sette seg» gjennom vinteren før de fortsatte arbeidet.

Huset har to rom hvor den ene delen er i laftverk og den andre i grovt bindingsverk. De sperrene og det bindingsverket som var brukbart ble gjenbrukt, utover det ble det laget rekonstruksjoner. Bindingsverket ble rekonstruert, og nye sperrebukker ble laget slik de gamle var. På sperrene ble strørbord spikret på før taket ble tekket med høvlet spon. På spontaket ble det lagt et lag med papp, sløyfer og lekter før den gamle taksteinen ble lagt tilbake. Pipa ble murt slik den opprinnelig var med gjenbruk av gammel teglstein. Gulvbjelker ble montert og stubbloftsbord spikret på disse. Sagflis ble lagt inn som isolasjon og gamle gulvbord ble spikret på bjelkelaget. Senere ble det montert ny kledning, utvendig og innvendig, lik den opprinnelige. Innvendig er kun det ene rommet panelt, selve stuerommet har synlige tømmervegger. Vinduer ble reparert og malt med linoljemaling før montering. Arbeidet med gulv, kledning, vinduer, dør og pipe ble utført i 2012.

Bygningen har hatt enkel utsmykning. Under demontering fant man mønespirene. Disse ble kopiert og montert. Utvendig ble stua malt med komposisjonsmaling, innvendig panel og himling med linoljemaling. Det er også montert en liten vedovn i selve stuerommet.

### **Kulturminnevern og vern av immateriell kulturarv**

Istandsetting av Tåmåsstugua er nå ferdigstilt. På grunn av store råteskader og uhellet som førte til at mange bygningsdeler gikk tapt i brann, framstår huset nå som en kopi. Mange vil nok mene at med lite midler til istandsetting av historiske bygninger og anlegg, bør man la disse forfalle og heller fortelle historiene om livet og bygningene ved vandringer i gjengrodde landskap. Alternativt kan man skrive historiene og legge ved bilder som viser hvordan det en gang så ut. Slik gjøres det mange steder og i mange miljøer i Norge.

Hva er egentlig kulturminnevern? I Kulturminnelovens formålsparagraf står det at kulturminnene og kulturmiljøene er en ressurs blant annet for virksomhet, opplevelse, trivsel og selvforståelse. For oss i dag og for fremtidige generasjoner. Kulturminnefondets formålsparagraf understøtter dette ved at prosjektstøtte skal gis til tiltak hvor kulturminner og kulturmiljøer er grunnlag for opplevelse, kunnskap, utvikling og verdiskaping.

Kulturminnevern handler om så mye mer enn de fysiske sporene. Det handler også om menneskene som ønsker å bidra til fellesskapet og om livskvalitet. Arbeidet med bevaring av kulturarven handler altså ikke bare om den fysiske istandsettingen. Kulturminnevernet er også basert på opplevelsene, og kulturminnene må oppleves med hele sansesystemet. Når man en sommerdag sitter utenfor stua, hører myggen surre, kjenner lukta av

*Kafferast i tett granskog under istandsettingsarbeidet. Foto: Einar Engen, Kulturminnefondet.*





Bilde over: Olavskildens Arbeidslag sammen med eieren av Tårnåstugua, Else Marie Mjærum, under åpningsarrangementet i juni 2012.

Foto: Einar Engen, Kulturminnefondet.



Under åpningsarrangementet deltok tidligere styremedlem i Kulturminnefondet, Stein Ørnhøi. Her er han sammen med Eivind Peder Hveem og Bjarne Karlsen fra arbeidslaget.

Foto: Einar Engen, Kulturminnefondet.



sommeren og hører historiene bli levende fortalt av engasjerte mennesker, får man den gode opplevelsen. Derfor er Tåmåsstugua på Totenåsen så viktig. Kulturminnene i dette området var i ferd med å forsvinne. Noen karer med pågangsmot gjorde den lille forskjellen – fra ruin til levende historiefortelling. De vil i årene som kommer fortelle om

historiene i arbeidssamfunnet, med navagraut og potetbrennevin til langt på natt. Neste generasjon vil fortelle de samme historiene og fortellingene om Olavskildens Arbeidslag.

**Kilder:**

Årbok for Mjøsmuseet 1979

Prosjektnr	Prosjektnavn	Tilskuddsmottaker	Kommune	Fylke	Tilsagn
08542	Tåmåsstugua i Osterviken seter	Olavskilden Arbeidslag	Østre Toten	Oppland	159 500

Tiltak	Status
Tilskudd gis til terrengbehandling, fundamentering, istandsetting av veggstokker; bindingsverk, utvendig og innvendig kledning, vinduer, dører, pipe og tak, samt overflatebehandling av bygningen.	Slutført



# DS Styrbjørn fra 1910 - Skandinavias største og sterkeste slepebåt

Torstein Arisholm

*I over 100 år har jernmalm fra gruvene i Nord-Sverige gått med tog til Narvik for så å bli skipet ut på det isfrie Atlanterhavet. I 2012 kommer det trolig til å bli skipet ut mellom 15 og 20 millioner tonn jernmalm fra Narvik. Gruveselskapet LKAB har i dag ca. 3500 ansatte. Ca 175 av disse er knyttet til driften i Narvik. På det meste var det godt over 1000 ansatte ved LKAB Narvik. D/S «Styrbjørn» er en veteran*

*blant kulturminnene som kan knyttes til denne omfattende virksomheten. Bukserfartøyet var del av en storstilet industrivirksomhet langt inne på land – ja, langt inne i et naboland. Før vi blir nærmere kjent med fartøyet, skal vi se på årsaken til at dette flytende kulturminnet ble skapt.*

*I fart i Oslofjorden på 2000-tallet.  
Foto: Jarl Grønsveen.*





## Jernforekomstene i Nord-Sverige

Helt nord i Sverige – midt mellom Norge og Finland – ligger Kiruna og Gällivare (Malmberget). Allerede på 1600-tallet kjente man til at det fantes store forekomster av jernmalm i fjellene ved Kiruna og Gällivare. Det ble brutt en del malm i fjellet ved Loussavaara allerede på 1800-tallet. Malmen ble utvunnet om sommeren. Om vinteren ble den kjørt med sleder til Palokorva, hvor den ble foredlet i en masovn. De store transportkostnadene gjorde at utbyttet ble magert. Dessuten inneholdt malmen fra Kirunaområdet fosfor, noe som gjorde foredlingen ekstra kostbar.

Helt til 1857 var det eksportforbud for svensk malm. Først etter dette ble det mulig å se for seg at landet kunne nyttiggjøre seg malmen som eksportressurs. I 1878 fant engelske kjemikere fram til en metode for å skille ut fosfor fra jernmalm (Thomasprosessen). Malmberget ville nå utvilsomt være drivverdig, hvis man kunne skaffe en rasjonell transportløsning fram til markedet. Siden jernmalm er tunge saker, var dette ensbetydende med å få rikdommene transportert til nærmeste havn, slik at malmen kunne transporteres videre på kjøll til kjøpere i andre land.

## Logistikken til lands

I 1888 ble Malmbanan mellom Malmberget og den nyanlagte utskipningshavna for jernmalm ved Luleå åpnet. Over denne havna kunne det imidlertid ikke skipes ut malm når Østersjøen var islagt. Gruveselskapet Loussavaara - Kirunavaara AB (LKAB) ble etablert i 1890. Etter mange års planlegging og bestrebelse lå jernbanen vestover til Narvik ferdig i 1902. Dermed var hele LKABs gruvevirksomhet permanent knyttet til det globale marked.

Største eier i både LKAB og AB Gällivare Malmfelt var det svenske industriselskap Trafik AB Grängesberg-Oxelösund som var etablert i 1896 – med støtte av engelsk kapital. Gränges, som konsernet siden ble hetende, drev med gruvevirksomhet, jern- og metallproduksjon, jernbane- og rederivirksomhet.

## - og til vanns

Malmbåtene var store skip som var vanskelige å manøvrere i havn. Kraftige bukserbåter ble dermed et viktig element i hele malmlogistikken. Den 16. februar 1910 signerte D.A. Welin ved Trafik AB Grängesberg-Oxelösund og Sven Almquist ved Göteborgs Nya Verkstad kontrakt om bygging av D/S «Styrbjörn» – et dampdrevet bukserfartøy som skulle assistere den voksende flåte av malmbåter på Narvik. Slepebåten ble overlevert eierne den 27. juli 1910, og allerede tre dager senere var båten på plass i Narvik. Der ble den chartret av LKAB for å assistere malmbåtene. Denne driften varte helt fram til den annen verdenskrig. I tillegg ble fartøyet brukt til bergingsoppdrag og som representasjonsfartøy. «Styrbjörn» var det første fartøyet Götaverken bygde for Gränges, men ikke det siste. I de kommende 50 år bygget de ytterligere 37 fartøyer for selskapet.



Fra aktive dager i Narvik.  
Foto: LKAB/NVSK samling.



Styrbjörn og Sigbjörn i arbeid  
i Narvik.  
Foto: Terje Bjéren samling.

D/S «Styrbjörn» ble i sin tid viet stor oppmerksomhet. Da båten var ny, var den Skandinavias største og sterkeste slepebåt. Fartøyet fikk også sitt navn etter Styrbjörn Sveakjempe, som ifølge sagalitteraturen skal ha levd et kort og hektisk liv i siste halvdel av 900-tallet. Styrbjörn Sveakjempe skal ha vært uvanlig stor og sterk og samtidig hissig og vanskelig å ha med å gjøre. D/S «Styrbjörn» var definitivt stort og sterkt og kunne til og med kanskje oppfattes som hissig. Men vanskelig å ha med å gjøre, er det liten grunn til å tro at «Styrbjörn» var. Derimot hjalp fartøyet de store skipene som virkelig kunne være vanskelige å ha med å gjøre.

## Teknisk presentasjon

Kjenningsignal: LHBW.

Tonnasje: 167 BRT.

Byggenr: 318 - Göteborgs Nya Verkstad.

Byggeår: 1910

Lengde (over alt): 29,42m

Bredde: 7,13m

Dybde: 3,92m

Fart: 12 knop

Maskin: original 550 ihk, compound

dampmaskin, Stephenson sleidestyring.

Kjele: original kullfyrt skotsk røykrørskjele

(trykk: 9,14 kp / cm<sup>2</sup>)

Kullforbruk: omkring 550 kg / time.





*Styrbjørn senket  
i Narvik i 1940.  
Foto: NVSK samling.*

### **Slaget om Narvik**

I kampene mellom de tyske invasjonsstyrkene og de norske og allierte styrkene ble «Styrbjørn» senket av tyskerne på Narvik havn den 14. april 1940. Juli samme år ble fartøyet hevet og så satt i stand ved Kaarbøs mekaniske verksted i Harstad. Resten av krigen ble båten operert under tysk kommando. Etter krigen ble «Styrbjørn» tilbakeført til sine eiere.

### **Senere driftshistorie**

Sommeren 1950 gikk «Styrbjørn» til Göteborg for en omfattende reparasjon og noe ombygging. Bro og bestikkklugar ble utvidet og salong og lugarer ble ominnredet. Innredningen om bord ble gjennomgående kledd med tidstypiske trefiberplater. Skorsteinen ble kortet ned fra 9 til 6 m lengde. Nytt «høyeste punkt» ble toppen av en ny signalmast. Det originale maskineriet ble imidlertid beholdt og båten var deretter i kontinuerlig drift i Narvik fram til høsten 1963. Da ble «Styrbjørn» kjøpt av Høvding Skipsopphugging i Sandnessjøen og fikk navnet «Atlet». Etter 53 år på norsk vann fikk bukserfartøyet også norsk mannskap og norsk flagg. Meningen var nok å bruke «Atlet» mer enn det ble til. Etter noen års virke i området rundt Sandnessjøen gikk «Atlet» i opplagsbøyene i Meisfjorden og ventet på opphugging.

### **«Styrbjørn» blir fartøyvernprosjekt**

Norsk Veteranskipsklub kjøpte båten i 1979, ga den tilbake sitt opprinnelige navn og startet opp en

restaureringsprosess som skulle vare i nesten 30 år. Klubbens medlemmer har lagt ned minst 100 000 dugnadstimer. Riksantikvaren har også gitt mange millioner kroner i tilskudd, og en rekke andre har bidratt økonomisk med større og mindre beløp. I 2004 bevilget Norsk kulturminnefond kr 500.000,- til fartøyet. I 2005 var det trykk på kjelen for første gang på 40 år. D/S «Styrbjørn» gikk sin nye «jomfrutur» og deltok på Forbundet Kystens landsstevne i Kalvåg og Nordsteam 2005 i Bergen. I 2007 fikk «Styrbjørn» permanent fartssertifikat og deltok på Nordsteam i Göteborg. Den gamle, kraftige slepebåten har i dag sin faste plass sammen med D/S «Børøysund» (det andre kullfyrte fartøyet i Norge) på Akershusstranda foran rådhuset i Oslo. Fartøyet er nå restaurert slik det var, da det gikk ut av aktiv tjeneste for Grängesberg (1963).

«Styrbjørn» skal brukes til kulturformidling – som et «levende museum», men klubbens medlemmer er kanskje fortsatt litt «andpustne» etter maraton-restaureringen. Fartøyet har sertifikat for 12 passasjerer og må da innfri gjeldende krav til sjødyktighet og sikkerhet. Det må ha tilfredsstillende skilting og flåtekapasitet for evakuering samt sikkerhetsplan og -bemanning. For «Styrbjørn» er sikkerhetsbemanningen på fire personer.

Med 12 godt betalende passasjerer på tur, dekkes så vidt de løpende driftsutgiftene. Takket være at mannskapet, som består av klubbens medlemmer, er ulønnet. Men selv om de ikke skal ha lønn, er det ikke gratis med frivillige heller. Mannskapetene





som utgjør sikkerhetsbemanningen må eksempelvis gjennomgå kurs til ca kr 20.000,-. Derfor er det en stor fordel for klubben at noen av medlemmene er sjøfolk som får den nødvendige kursingen gjennom jobben. Men klubben erfarer at det er langt mellom de sjøfolk som bare drømmer om å være om bord, så snart de får fri. Norsk Veteranskipsklub, som holder til i landets mest folkerike region, strever litt med å mobilisere nok frivillige krefter til å drive «Styrbjörn», slik det er ambisjoner om.

Et annet problem – for «Styrbjörn» og veteranskipsklubben, og for store deler av Fartøyvern-Norge – er at gamle fartøyer rett og slett ikke passer til Sjøfartsdirektoratets regelverk – eller kompetanseprofil, for den saks skyld. Eksempel-

vis må propellakselen trekkes ut for inspeksjon hvert femte år – uavhengig av hvor mange driftstimer den har hatt. Sjansen for at det da kan oppstå skader på aksel, hylse eller opplagring er større enn sjansen for at propellakselen pådrar seg skader ved å være mye i ro, argumenterer klubben. Men ut må den!

«Det statlege ansvaret og engasjementet for fartøyvernet er først og fremst å ta vare på eit utval fartøyer som er representative for den norske, maritime kulturarven», heter det på Riksantikvarens hjemmeside. Dette representative utvalget inneholder mange fartøyer som ikke har mulighet for å skaffe tilstrekkelig egeninntjening til videre forvaltning. For eksempel ville det sprengje «Styrbjörn»

Bildet over til venstre:  
Inne i akterskipet i 1993 –  
rust og rust.  
Foto: Terje Bjéren samling.

Bildet over til høyre:  
Midlertidige reparasjoner  
holdt fartøyet flytende, 1994.  
Foto: Terje Bjéren samling.



100 års feiring i Göteborg.  
Foto: NVSK samling.



I fart i Oslofjorden, 200-tallet.  
Foto: NVSK samling.



I Göteborg på dagen 100 år  
etter avlevering.  
Foto: NVSK samling.





tålegrense som kulturminne om man skulle forsøke å få passasjersertifikat til flere enn idag.

Det er alltid en grunn til at et fartøy går fra å være verdiskaper til å bli fartøyvernprosjekt. Og slett ikke alle fartøyer kan settes inn i passasjerdrift, så snart de er restaurert for beløp som siste eier ikke så seg i stand til å kunne forrente. D/S «Styrbjørn» kan aldri lønne seg bedriftsøkonomisk, men Norsk Veteranskibsklub tar vare på den likevel. Og i årene som kommer vil dette flotte fartøyet ganske sikkert fremstå som mer og mer attraktivt også for det allmenne publikum.

**Kilder:**

- Barck, Åke og Hedström, Lars: *En historisk resa, LKAB*, Luleå 2006.  
Bjeren, Terje: *S.S. Styrbjørn – 1910*, Oslo 1996.  
Lande, Eivind: «S.S. Styrbjørn: 100 år» i *Dampskibsposten 88* (nr 2, 2010), Oslo 2010.  
Liland, Karstein: «Malmskipningen over Narvik havn. Del 4 1930–1939» i *Årbok for Narvik 2009 – fra bane bygd og by*, Museum Nord – Ofoten Museum 2009.  
Aas, Steinar: *Narviks historie. Byen, banen og bolaget*. (Bind 1 1902–1950), Narvik 2001.

Prosjektnr	Prosjektnavn	Tilskuddsmottaker	Kommune	Fylke	Tilsagn
04107	DS Styrbjørn	Norsk veteranskibsklub	Oslo		500 000
Tiltak					Status
Restaurering av D/S Styrbjørn.					Slutført



# Fiskerhytten ved Ladestien - et minne fra Lysholmsmindees storhetstid

Andrea Hånes

*Langs Ladestien i Trondheim lå en gang i tiden en av byens største og mest betydningsfulle bedrifter. Her var både såpe- og trankokeri, salpeterfabrikk og etter hvert også en destillasjonsfabrikk hvor den kjente linjeakevitten ble produsert. Dette området har i senere år vært utsatt for store endringer og utbygginger. Fiskerhytten er en av få gjenværende bygninger som tilhørte Lysholmsminde fabrikk. Dagens eiere Erik Jondell og Peter Andreas Kjeldsberg har bidratt til å ta vare på et lite, men viktig kulturminne i et kulturhistorisk miljø.*

I 1792 ble det i Devlehavn på Lade grunnlagt et trankokeri av brødrene Nicolai og Johan Møllmann Lysholm. Fabrikkanlegget Lysholmsminde bestod av cirka 40 større og mindre hus, deriblant tre mindre plasser. Trankokeriet ble etter hvert utvidet til å inneholde blant annet salpeterfabrikk og såpekokeri. Jørgen Bernhoft Lysholm, sønn av Nicolai Lysholm, overtok Lysholmsminde i 1827 og valgte da bare å beholde såpekokeriet. Noen bygninger ble på denne tiden omgjort til landsteder, mens en del ble revet. Jørgen startet nå også opp et brenneri og en destillasjonsfabrikk. I 1820- og 1830-årene ble det etablert en hel rekke brennerier i Norge, men de fleste ble etter hvert nedlagt. Lysholm ble derimot et varemerke og Jørgen B. Lysholm ble siden kjent som «linjeakevittens far», på bakgrunn av akevittens spesielle lagringsmetode. Jørgen inngikk avtaler slik at tønnene med akevitt ble med skip på rundturer til fjerne land. Det eneste kravet var at de måtte passere ekvator. Etter noen år med produksjon av akevitt på Lysholmsminde, ble hele produksjonen og utsalg flyttet til Olav Trygvasonsgate 25 i Trondheim.

*Bildet viser Smedstuen rundt 1900. I blomsterbedet til venstre står det Salve som betyr «Vær hilseb» på latin. Foto: Erik Olsen/NTNU UB.*







I 1865 fikk Jørgen B. Lysholms nest eldste sønn, konsul Olaus Krabbe Lysholm utskilt en parsell fra Lysholmsminde. Denne fikk navnet Smedstuen etter området hvor smia på fabrikkkanlegget hadde stått. Jørgens eldste sønn, konsul Nicolai Lysholm overtok hovedgården Lysholmsminde. Da Nicolai døde allerede i 1871, ble gården solgt til konsul Anthon Jenssen. Lysholmsminde endret nå navn til Fagerheim og fungerte heretter som familien Jenssens landsted.

I 1888 brant Smedstuen ned til grunnen. Ny bygning ble bygd opp igjen i sveitserstil. Rundt 1912 ble Smedstuen solgt til ingeniør Yngvar Knudzon og han ble Smedstuens siste eier. Noen av de gamle fabrikkbygningene, verksmesterhuset

som i dag heter Sommerlyst, og Fiskerhytten med naust inngikk på denne tiden i Smedstuekomplekset. Da hovedbygningen på Smedstuen på ny ble ødelagt av brann i 1958, ble eiendommen regulert til boligtomter. I dag er det bare gartneribygningen som står tilbake av Smedstuen. Denne bygningen er i dag under istandsetting og restaurering, et prosjekt initiert av den Trønderske avdeling i Fortidsminneforeningen. Dette prosjektet fikk i 2011 tilsagn om tilskudd fra Norsk Kulturminnefond.

### Fiskerhytten og miljøet rundt

Når selve Fiskerhytten er bygd vites ikke, men det finnes et kart fra 1807 som viser Lysholmsmindes utstrekning og bygninger. Her er bygningene gjengitt i innbyrdes størrelsesforhold og med klar detaljering. Bygningen på dette kartet, som etter all sannsynlighet er Fiskerhytten, har grunnplan som overensstemmer med dagens situasjon. På kartet beskrives denne bygningen som «Stuen hvor Jernkrog er». «Jernkrog» var nok navnet på en av de faste fabrikkarbeiderene/husmann som var knyttet til Lysholmsminde. Det er ikke kjent når bygningen fikk betegnelsen Fiskerhytten. Eiendommen ble i 1956 solgt til Johan Petter Digre. Hans enke solgte Fiskerhytten til dagens eiere Erik Jondell og Peter Andreas Kjeldsberg i 1988, som benytter Fiskerhytten som sommerhus fra mai til begynnelsen av september.<sup>1</sup>

<sup>1</sup> Kilde: Fortidsminneforeningen - Den trønderske avdeling.

Parti ved Lysholmsminde i 1960. I bakgrunnen til høyre skimtes gartneribygningen, rester av fabrikkkanlegget og Fiskerhytten.

Foto: Fjellanger-Widerøel/NTNU UB.

Gartneribygningen før restaureringsarbeidene tok til. Ladestien går tett inntil bygningen.

Foto: Leif Maliks.







*Fiskerhytten ligger idyllisk til. Her sett fra Ladestien. Foto: Erik Jondell.*

I slutten av 1980-årene ble den populære Ladestien i Trondheim anlagt. Denne er cirka åtte kilometer lang og går fra Ladehammeren til Rotvoll. Fiskerhytten, naustet og gartneribygningen er en viktig del av kulturlandskapet som gir en miljømessig berikelse av friområdet ved Ladestien. I tillegg gjenstår tre sammenbygde bolighus som er rester etter selve fabrikkbygningene, et par titalls meter vest for Fiskerhytten. Byantikvaren i Trondheim anser det lille bygningsmiljøet i sjøkanten nedenfor Smedstuen som svært betydningsfull i by- og kulturhistorisk sammenheng. I dette området er det miljøet som helhet som danner en unik situasjon: et særpreget og enestående bolig- og industrimiljø fra begynnelsen av 1800-tallet,

omformet og endret etter mange års utvikling. Til tross for utbygging og endring av området finnes det i dag fortsatt synlige rester fra det opprinnelige anlegget.

Fiskerhytten er oppført i laftet tømmer med stående panel. Bygningen har et opprinnelig «tilbygg» i reisverk på sydsiden. Taket er tekket med teglstein av type beverhale. Bygningen har klare empiretrekk og mange opprinnelige detaljer som for eksempel dører, vinduer, beslag og panel. Huset har opprinnelig rominndeling med tradisjonell romplan som inneholder stue, kjøkken og kammer. Da bygningen de senere årene har vært i bruk som sommerbolig, har den ikke har vært gjenstand for større ombygginger og moderniseringer, utover

*Et steinkast unna Fiskerhytten ligger bevarte deler av det gamle fabrikkanlegget. Nå i bruk som boliger. Foto: Andrea Hånes, Kulturminnefondet.*







innredning av vaskerom/dusj i «tilbygget». Denne mindre oppgraderingen førte ikke til at bygningens utvendige karakter ble forandret.

### Tilstand og utbedringer

På sensommeren i 2007 ble det oppdaget at taket på Fiskerhytten var svært dårlig. Tanken om å søke tilskudd hos Norsk Kulturminnefond oppstod dermed. Hovedtaket hadde vesentlige råteskader. Tak på «tilbygg» ble fornyet i 2000 og var dermed i bra stand.

Eksisterende takstein, beverhale, ble forsiktig demontert. Da mange av steinene hadde vært utsatt for frostsprengninger, tålte de rett og slett ikke demonteringen. Dette førte til at det var langt

færre steiner enn antatt som lot seg gjenbruke. Det ble etter beste evne forsøkt å skaffe brukt beverhale, men dette lot seg ikke gjøre. Når man ikke kunne få tak i erstatningsstein som antatt, ble det for en av takflatene i stedet kjøpt inn ny tysk stein av type Biber B18. Denne steinen var langt flatere og mer ensartet enn den gamle, noe som gjorde at man mistet mye av spillet i takflaten. Den nye steinen ble derfor lagt på sjøsiden, da dette er den minst iøynefallende vinkelen av huset. På det opprinnelige taket var beverhalesteinen ikke lagt dekkende i forband. Tradisjonelt ville dette ha vært kompensert for med et underliggende spontekke, men dette manglet. Da beverhalesteinene har knaster, ville ikke disse få feste i lektene dersom man skulle legge spon under

*Taket på Fiskerhytten før istandsetting.  
Foto: Erik Jondell.*

*Bildet under til høyre:  
Istandsettingsarbeid av taket.  
Foto: Erik Jondell.*

*Bildet under til venstre:  
Tradisjonelt ble beverhalestein  
lagt med takstikker som  
tetting under teglen.  
Eksempel fra Sundnes,  
Inderøy, Nord-Trøndelag.  
Foto: Domkirkeodden,  
Einar Engen.*







Nytt tak er på plass.  
Bildene viser framsiden  
av huset.  
Foto: Erik Jondell.







steinene. Eier ønsket å legge steinen med godt feste, noe som utelukket spontekke. Etter drøfting med Kulturminnefondet, ble det besluttet å legge steinen helt i forband, uten spontekke.

Under utbedringen av taket ble både eiere og håndverkere overrasket da det viste seg at det i det store loftsrommet mot vest, manglet to takåser. På et eller annet tidspunkt har det her blitt etablert en innvendig himling. For å slippe å fore himlingen mer enn nødvendig har man fjernet to av åsene. Dette har trolig blitt gjort for å skape et mest mulig fullverdig rom på loftet. Dette inngrepet hadde svekket takets bæreevne betraktelig, og det ble derfor montert nye åser. Videre viste det seg at det ikke fantes utveksling av bæring (åser og mønsås) rundt pipen i det lille loftsrommet mot øst. Det var overhodet ingen bærende funksjon i mønsås og i en av åsene. Her ble det etablert tilfredsstillende utveks-

ling rundt pipa, slik at alle åser igjen fikk bærende funksjon. På den andre siden fryktet man at de fire åsene og mønsås var skadet av råte. Dette var imidlertid ikke tilfelle, og disse trengte derfor ikke skiftes. Det ble montert helt ny taktro, og papp og lekter ble lagt oppå denne. I tillegg ble det montert nye vindskier, israft og mønebord. Alt nytt treverk ble malt med linoljemaling.

Fiskerhytten har etter restaureringen beholdt sitt opprinnelige eksteriør. Bortsett fra takpappen, har det kun blitt benyttet tradisjonelle materialer i tråd med opprinnelig utførelse. Fiskerhytten framstår nå med et fint, nytt tak, sett både fra en antikvarisk, teknisk og estetisk synsvinkel.

**Kilde:**

Fortidsminneforeningen, Den trønderske avdeling

*Fiskerhytten slik den framstår i dag.*

*Foto: Andrea Hånes, Kulturminnefondet.*

Prosjektnr	Prosjektnavn	Tilskuddsmottaker	Kommune	Fylke	Tilsagn
07478	Fiskerhytten	Erik Jondell	Trondheim	Sør-Trøndelag	75 000
Tiltak					Status
Tilskuddet gis til istandsetting av strandsitterstue slik tiltaket er beskrevet i søknaden.					Slutført



# Sjøbu/trelastlager i Litlebergen – et ungt kulturminne i et gammelt, historisk miljø

Andrea Hånes og Haakon Aase

Sjøbua før istandsetting.  
Foto: Kristin Aase Skagen.

*Fra starten av 1800-tallet vokste Litlebergen fram som et viktig knutepunkt i Nordhordland. I dette området var det et yrende liv med forskjellige industrivirksomheter. Mye av æren for området framgang kan tillegges dampskiptrafikken og kaiområdene knyttet til denne. Mens modernisering og industrialisering tok til fra slutten av 1800-tallet og ut over 1900-tallet, klarte mange bedrifter i Litlebergen å omstille seg og sette i gang ny industrivirksomhet. Sjøbua/trelastlageret i Meland kommune er i så måte et sjeldent kulturminne fra nyere tid, som framstår som et symbol på området viktige og gamle historie.*

## Litlebergen og den indre farleia

Da fjorden var hovedvegen og båten det viktigste framkomstmidlet, var Litlebergen et sentralt knutepunkt i Nordhordland. Den indre farleia fra Bergen til Mongstad omfatter kommunene Bergen, Askøy, Meland, Lindås, Radøy, Austrheim og Fedje. Bosetting i dette området tok til på grunn av nærheten

Sjøbua hadde behov for omfattende restaurering.  
Foto: Kristin Aase Skagen.



til Bergen. Fra gammelt av var det et stort samspill mellom Bergen og strilelandet, som er en gammel benevnelse på områdene vest for Bergen. Dette området er ikke klart geografisk definert. Den indre farleia var selve livsnerven i dette samspillet og en relativt trygg vei til byen. Langs denne ruta finnes det et stort utvalg av kulturminner.

Fra starten av 1800-tallet var Litlebergen et område med dampskipstopp, lensmann, butikker, postkontor, meieri, stor smie og diverse småindustri. Dampskipskaiene var de store knutepunktene i de bygdene som hørte til den indre farleia, og Litlebergen var en av mange steder i landet som fikk ny framgang takket være dampskipstrafikken. Strilelandet hadde den største etableringen av lokale dampskipslag i hele landet. Ofte var disse kaiene tilknyttet meieridrift, da forbindelsen til byene ble enklere. Bare i Nord- og Midthordland ble det i 1914 etablert hele 47 nye meierier. I områdene rundt kaianleggene vokste det i tillegg fram flere næringer. Da handelslovgivningen ble liberalisert fra 1840-tallet og utover, økte handelen radikalt i disse bygdene. Krambuer, bakeri og en rekke næringsvirksomheter så nå dagens lys. Kirkebakken som sosialt samlingssted ble etter hvert erstattet av krambua, dampskipskai og dampskipenes salonger.

Mens teknologien og samfunnet endret seg gradvis utover 1900-tallet, var det i dette området flere virksomheter som tilpasset seg utviklingen og mange snekkerverksteder for møbler, trapper, leketøy og tresko ble etablert.<sup>1</sup>

## Nyere tids kulturminner

Mange kulturminner har en automatisk beskyt-

1 Radøy kommune





Den gamle tørmuren hadde behov for istandsetting.  
Foto: Haakon Aase.

telse gjennom lovverket, regulert etter deres alder. Kulturminner eldre enn 1537 er automatisk fredet. Det samme er samiske kulturminner eldre enn 100 år, og stående byggverk fra perioden 1537-1649. Skipsfunn gis også en aldersbetinget beskyttelse, da alle funn eldre enn 100 år automatisk tilfaller statens eie dersom det ikke lenger er rimelig å finne eier. Betyr dette at kulturminner som ikke faller innenfor disse kategoriene ikke har verdi?

Nyere tids kulturminner er alle historiske minner fra tiden etter reformasjonen i 1537. Lovverket åpner for at man kan vedtaksfredet byggverk og anlegg, eller deler av dem når disse innehar spesiell kulturhistorisk eller arkitektonisk verdi. Byggverk eller anlegg oppført før 1850 gis i tillegg en ekstra beskyttelse i form av at kommunene har plikt til å sende søknad om riving eller endring til vedkommende myndighet, det vil si fylkeskommunene. Sjøbu i Litlebergen har som nyere tids kulturminne ikke denne beskyttelsen. Her er det de lokale myndighetene i form av kommunen som tar avgjørelser vedrørende byggingen.

Tradisjonelt sett har det ikke vært stor interesse for å ta vare på kulturminner som ikke er «gamle nok». Begrepet nyere tids kulturminner er vidt og kan omfatte det aller meste. Et kulturminne er ikke bare det vi fysisk ser med øynene våre. Oppfattelsen av et kulturminne skjer like mye gjennom våre øvrige sanser. Vi kan ikke, og skal heller ikke, ta vare på alt. Vi må derfor definere hvilke kulturminner som har verdi, og hvilke verdier det er snakk



Arbeidet er i gang. Kun skadet virke skiftes ut.  
Foto: Haakon Aase.

om. Det er myndighetene som har det overordnede ansvaret for å prioritere hva som er verdifullt og hva som skal tas vare på, men vi har alle et ansvar når det gjelder å ta vare på kulturminner. Prioriterte kulturminner vil til enhver tid gjenspeile tankesettet og meningene til de som bestemmer. Hvilke verdier som tillegges det respektive kulturminnet varierer ut i fra hvem som gjør vurderingene. Til tross for at man har vernekriterier å gå etter, vil det være vår egen forståelse, identitet og assosiasjon som definerer verdiene. Problemet er at et kulturminne ikke nødvendigvis er entydig. Det kan ha forskjellig meningsinnhold og ulik betydning for forskjellige grupper og for den enkelte.

For å kunne tyde kulturminner er det sentralt



å vite noe om den konteksten de inngår i. Det er nødvendig å ha kunnskap om historien som ligger bak. Dette gjør seg kanskje enda mer gjeldende når det er snakk om nyere tids kulturminner. Kulturminnene vil alltid fortelle en historie, men for at vi skal kunne forstå den må vi vite noe om den tiden de oppstod i. Et kulturminne uten kjent historisk bakgrunn gir liten mening, og en historie uten et kulturminne til å illustrere historien, blir fattig. Det kulturhistoriske området rundt Litlebergen trenger derfor fysiske spor i landskapet for å illustrere sin rike historie.

### Sjøbu/trelastlager

Sjøbu/trelastlageret i Meland kommune er reist i 1919 og er således et nyere tids kulturminne. Til tross for bygningens relativt unge alder, befinner den seg i det historisk viktige miljøet i Litlebergen.

Bygningen er i bindingsverk og har liggende kledning. Taket er et sperretak tekket med bølgeblekk. Sjøbua består av tre etasjer med loft, og har en grunnflate på cirka 160 kvm. Sjøbua ble opprinnelig reist som et trelastlager av en sammenslutning av flere eiere, som også stod bak A/S Lillebergen Handel. Fra 1920 kom Nordhordland Kraftlag inn som en viktig leietaker i bygget. Dette var kraftlagets første tilholdssted. Gjennom en periode på 15 år hadde de kontor, lager, messe for de ansatte og kai i Litlebergen. Kraftlaget var under denne tiden i en utbyggingsperiode, noe som førte til at et ikke ubetydelig antall ansatte, ingeniører, linjefolk og andre

arbeidet med base i dette området. Mange bosatte seg også på stedet.

Selskapet A/S Lillebergen Handel ble etter en tid delt opp og nåværende eiers bestefar, Johan F. D. Aase overtok sjøbua alene. Før andre verdenskrig tok til, startet man opp med produksjon av kork. Korken ble levert med båt i store bunter og tilvirket til fle (flottører), som ble brukt på garn og nøter. En produsent av fiskeredskaper i Bergen, Nilsen, stod bak denne virksomheten. Produksjonen var til tider stor, og det antas at det i alle fall jobbet 4-5 personer på «fabrikken» relativt fast. På «lageret», som huset blir omtalt som i dagligtale, finnes det ennå en del store korkflak, det vil si råstoffet for

*Bildet viser vestgavlen. De gamle vinduene står fortsatt i. Disse skal våles og restaureres. Vestveggen er kledd opp igjen med gammel kledning, og malt. Foto: Haakon Aase.*



*Detalj fra sørveggen inne. Et rotkne mangler, mens et nylagd er satt inn. Foto: Haakon Aase.*







*Nordveggen er ferdig malt med opprinnelig malingstype, linolje, og farge. Åpninger for vindu er ennå ikke utskjært. Foto: Haakon Aase.*

*Tørrmuren er ferdig restaurert. Foto: Haakon Aase.*



flottørene. Korkproduksjonen vedvarte til ut på 1950-tallet.

I tillegg til korkproduksjonen, ble det i samme tidsrom startet produksjon av tresko i sjøbua av nåværende eiers far, Haakon Aase og Magnus Hestdal. Tresko var en vare det var stor etterspørsel etter på denne tiden. Produksjonen vedvarte til rundt 1950, men grunnet et stort varelager, foregikk det sporadisk salg av tresko til ut på 1960-tallet. Ennå i dag finnes det bevart en betydelig rest av sortimentet av tresko i barnestørrelser. Flere av maskinene fra treskoproduksjonen, blant annet kappsag, båndsag, fres og dreibenk står i dag lagret i bygningen. Under perioden med produksjon av tresko, fikk sjøbua et tilbygg på bygningens nordside. Dette tilbygget var i svært dårlig forfatning, og ble tatt ned da istandsettingen av sjøbua tok til. Før tilbygget ble tatt ned, ble det grundig dokumentert ved hjelp av målsatte skisser og foto, slik at en eventuell gjenreising vil være mulig i framtiden.

Etter andre verdenskrig ble det gradvis slutt på den store aktivitet i sjøbua. Fra 1970-tallet og til godt ut på 1990-tallet har det foregått biloppretting og lakking i bygget. Utover det har bygningen tjent som lager, til opplag for robåter, og til forefallende arbeid knyttet til bruket den ligger under.

Sjøbua er et godt eksempel på bygninger som representerer områdets epoke med innovasjon og markedstilpasning på starten av 1900-tallet. Mens de andre bygningene i dette miljøet er endret og tilpasset ny bruk, framstår denne som mest uendret og med størst materiell autentisitet. Husets mange

og ulike aktiviteter gjennom årene er fortsatt synlige og lesbare.

Meland kommune har svært få gjenværende eksempler av kulturminner slik som sjøbua/trelastlageret. Til tross for at Litlebergen er et område som har gjennomgått flere endringer de senere årene, er dette fremdeles et bygningsmiljø hvor det finnes spor etter stedets aktiviteter. Istandsetting av kulturminnet er derfor et positivt og viktig grep for at sporene sikres til glede og lærdom for kommende generasjoner.

### **Sjøbua/trelastlager som nyere tids kulturminne**

*Mens man i middelalderen og renessansen så på historien som et kontinuerlig rom, gjør den moderne tanke historien om til en serie med ulike rom, hvert med sitt eget, unike særpreg.* Slik uttrykker M. Hvattum sine tanker omkring kulturminner.

Ved å gå fra rom til rom kan man lett miste oversikten og sammenhengen. Kanskje kan vi i stedet se kulturminner som sider i en historisk bok, hvor man kan bla fram og tilbake mellom kapitlene. Det blir da ikke bare kulturminnenes alder som er betydningsfull, men historiens kontinuitet som gir dem verdi.

I Litlebergen er det ikke sjøbuas storartede arkitektur, dens unike funksjon eller bruksområde som gjør den viktig. Bygningen i seg selv er interessant fordi den er uendret og på grunn av de forskjellige virksomhetene den har huset. Det viktigste med

Gjenbruk av gammel dobbeldør.  
Foto: Haakon Aase.







Sjøbua sett fra siden under istandsetting.  
Foto: Haakon Aase.

bygningen er likevel at den er svært representativ for området. Den er en del av Litlebergens identitet, både når det gjelder utforming og gjennom de virksomheter som har vært her. Den er et symbol på hvordan menneskene som levde her klarte å tilpasse seg samfunnsendringer. Historiene fra områdene rundt Litlebergen vil bli mye fattigere uten å kunne vise til de viktige minnesmerkene rundt den indre farleia. Med istandsettingen av sjøbua, vil den kunne være et viktig bidrag i en historisk bok. Sjøbua er et kulturminne man kan bla fram og tilbake i historien.

Nyere tids kulturminner har flere verdier og er viktige på mange måter, selv om de ikke faller inn under en spesiell vernekategori. Områdene rundt Litlebergen vil fortsette å endre seg slik de alltid har gjort. For å kunne fortelle historien om hvordan Litlebergen vokste fram og hvordan stedet tilpasset seg stadige samfunnsendringer, er det kritisk at de få gjenværende sporene, slik som sjøbua, blir tatt



Veggene mot vest og sør. På vestgavlen er gamle dører gjeninnsatt, mens langsiden mangler utskjæringer for vinduer.  
Foto: Haakon Aase.

vare på. Hvis ikke disse blir tatt vare på, mister vi det umistelige. Litlebergen vil dermed gi slipp på en stor del av sin identitet.

**Kilder:**  
Radøy kommune

Prosjektnr	Prosjektnavn	Tilskuddsmottaker	Kommune	Fylke	Tilsagn
10388	Sjøbu/trelastlager i Litlebergen	Kristine Fluge og Haakon Aase	Meland	Hordaland	275 500
Tiltak					Status
Tilskudd gis til terrengbehandling, oppjekking og istandsetting av bærekonstruksjon, skifte sperrer, legge taktro og skifte defekte plater i tak, istandsetting av gulv, legge ny kledning på yttervegger og reparere dører, vindu og porter.					Under arbeid



# Grand Hotel – fra storhet til forfall og veien tilbake

Carina Trulssen

*I 1914 ble Nord-Norges mest prominente hotell ferdigstilt, og som et førsteklasses signalbygg ruvet Grand Hotel sentrum av Vardø. Hotellet ble oppført for å tilfredsstille et økende behov for overnatting som følge av økt turisme og handel ved århundreskiftet. Gjennom tidene har bygget i tillegg til hotell, huset apotek, telegraf, skole og bibliotek, før det til slutt ble stående til nedfalls, ensomt og forlatt. Lenge så det mørkt ut for Grand Hotel, helt til familien Bertheussen med pågangsmot og tålmodighet startet det som skulle bli en tidkrevende og omfattende redningsaksjon.*

## **Vardøs storhetstid**

Vardø er Norges nordliste og Vest-Europas østligste by. Vardøs nære posisjon til det kalde, ressursrike Barentshavet ved utkanten av Varangerhalvøya har vært essensiell for byens eksistens og utvikling. Vardø hadde en viktig rolle som militær utpost under nasjonsbyggingen hvor byens første kirke og festning ble oppført i 1307. Byen ble også det administrative sentrum i nord, hvor flere viktige embetsstillinger var tilknyttet byen, både når det gjaldt beskatning og lovgivning i regionen. På slutten av 1700-tallet ble Vardø sammen med Hammerfest Nord-Norges første by som et ledd i å skape sentre for fri handel på tvers av landegrensene. De viktigste råvarene under pomorhandelen var fersk torsk mot russisk korn og tømmer, men også luksusartikler var vanlig etter hvert som velstanden i Vardø vokste. Pomorhandelen strakte seg helt frem til den russiske revolusjonen i 1917, da handelen over landegrensene opphørte.

Vardø var på mange måter landsdelens metropol med stor aktivitet og velstand. Under oppføringen av Grand Hotel ble det dermed ikke spart på noe. Hotellet skulle være av første klasse, og ble

Strandgata, ca 1910.  
Full handelsaktivitet med både norske og russiske skilt.  
Opphavsrett: Varanger museum.







utsmykket etter datidens gjeldende stil, samt innredet med badeværelser og elektrisitet. Gjennom Vardøs endeløse og lyse sommernetter er det lett å se for seg lokale storfolk og russiske handelsreisende i festlig lag på takterrassen.

### **Motgang og nedgang**

Under okkupasjonen i andre verdenskrig fikk Grand Hotel ny bruk og fungerte som sykehus og politikammer for tyskerne. I motsetning til resten av Finnmark, overlevde store deler av Vardø etter tyskernes brent jords taktikk, og mesteparten av bebyggelsen ble stående.

Etter tilbakegang i fiskeriet, effektivisering både på sjø og land og tap av kvoter, begynte Vardø, som

så mange andre kystsamfunn i Finnmark, å oppleve nedgang i befolkningstallet utover 1970-tallet. I tillegg mistet Vardø i samme periode mange av de statlige arbeidsplassene som var tilknyttet byen. Dette medførte at det lokale næringslivet fikk ytterligere vansker med å opprettholde virksomheten.

Fra å være landsdelens hovedsete har Vardø gjennom en langvarig befolkningsnedgang fått halvert innbyggertallet de siste 40 årene. Som følge av fraflyttingen har en rekke bygg blitt stående tomme og forlatte, og Vardø har i dag store utfordringer med å håndtere en bygningsmasse under tydelig forfall. Situasjonen har for mange Vardøværingere blitt opplevd som håpløs og fortvilet, men heldigvis har de noe som ikke er alle Norges steder forunt:

*Nordre Våg på 1940-tallet. Fiskerinæringen var stor, og båtene stod så tett at en kunne gå tørrskodd over Vågen. Opphavsrett: Varanger museum.*

*Under til venstre: Grand Hotel. Foto: Einar Engen, Kultruminnefondet.*

*Under til høyre. Utsikt fra Grand Hotel. Foto: Einar Engen, Kultruminnefondet.*







Bildene over til høyre viser før og etter istandsetter av vinduer.

Fotos: Einar Engen, Kultruminnefondet.



lokalt engasjement, pågangsmot, samarbeidsvilje og et snev av galskap.

### Lokale krefter og pågangsmot

Bjørn Bertheussen overtok Grand Hotel på syttitallet, da det midlertidig ble brukt som skolebibliotek for Vardø videregående skole. Etter at biblioteket flyttet og bygget ble stående tomt, kom det store forfallet tydeligere frem. Mulighetene for reparasjon så dystre ut, og bygget ble dermed stående til nedfalls som en ubehagelig påminnelse om Vardøs nedgangstid og situasjon.

Familien Bertheussen tok likevel mot til seg, og selv om de var usikre på fremtidig bruk av bygget, gikk de med pågangsmot og risikovilje i gang med et

restaureringsarbeid som skulle gå over flere år. Det er lagt ned en uvurderlig egeninnsats, og arbeidet som er gjort viser stor gjennomføringsevne.

Selve bygget står som et monumentalt landemerke i byens hjerte ved havnepromenaden, og er et av Nord Norges eldste overlevende betongbygg fra 1912. Den sentrale beliggenheten gjør bygget synlig og det inngår som et viktig element i bybildet.

Nettopp fordi Vardø overlevde krigen, mens andre deler i regionen ble brent, er det den eneste byen i Finnmark der det kan oppleves en samlet førkrigshistorie i en tydelig historisk bystruktur. Vardø er i så måte svært unik, og representerer i tillegg et tydelig Nordnorsk kyst- og fiskerimiljø som en ikke har råd å miste.

Tross nedgangstider og motgang har Vardøværingene innsett verdien og særegenheten av eget sted. Varanger museum presenterte i mars 2012 et forstudie i kulturarv og utvikling. Målet med forprosjektet er å konkretisere innholdet i et mulig stedsutviklingsprosjekt i Vardø. Dette sikter seg blant annet inn på å ta historiske bygg og kulturminner i bruk på nye måter, både for å skape nye fortellinger og ny næringsvirksomhet. Det legges vekt på å spille på lag og bistå eierne. Skal en realisere stedsutvikling med bruk i eksisterende bygningsmasse, er det essensielt å ha eierne med på laget. Med på laget er Oddbjørn Bertheussen, og i tillegg til å være mannen bak restaureringen av Grand Hotel, har han også vært mannen bak rehabiliteringen av det historiske praktbygget fra 1852 ved



Inngangsdør før restaurering. Her med Bjørn Bertheussen, eiers far.

Foto: Einar Engen, Kultruminnefondet.



Den spesielle inngangsdøren ferdig renoverert på innsiden. Grunnet usikkerhet om opprinnelig utforming, er formspråket hentet fra innvendig og originalt trappegelender. Foto: Einar Engen, Kultruminnefondet.



Detalj fra innvendig  
trappegelender.  
Foto: Einar Engen,  
Kultruminnefondet.





Festningsgata 15. Han forklarer drivkraften for å sette i stand Vardøs praktbygg på følgende måte: «Kanskje byggene i seg selv er selve motivasjonen. Historiene om en storhetstid i Vardø er verdt å bevare og disse byggene er historiske signalbygg. Vi ønsker å få frem disse byggene som en ressurs for Vardø».<sup>1</sup>

## Restaureringen

Restaureringen har vært omfattende hvor både ytre fasade, tak og vinduer er istandsatt i prosessen. Vinduene i 1. etasje ble byttet på syttitallet, og de karakteristiske pyntekantene og underliggende vindusgesims ble dermed fjernet. I tillegg ble vinduenes opprinnelige størrelse redusert ved at de ble oppstøpt i underkanten. Under istandsettingen ble gjeldende vinduer tilbakeført. Arbeidet var på mange måter omfattende og tidkrevende da nye pyntekanter måtte freses ut og uoriginal betong fjernes. Hotellets spesielle inngangsparti er også renoverert og det er utført dreneringsarbeid. Innvendig er det lagt gulv og tak i deler av 3. og 4. etasje.

## Veien videre

Målet med restaureringen, utover det å redde et viktig kulturminne, er å bygge eller noe lignende kontorplasser for bedrifter og dermed skape ny aktivitet i bygget. Fordi Grand Hotel er et viktig signalbygg i Vardø, vil kanskje næringsutvikling

nettopp her, signalisere en aktiv holdning til å forankre arbeidsplasser lokalt. Her er det hele 955 kvadratmeter som kan nyttiggjøres, og selv om Vardøs situasjon gjør det vanskelig å forutsi nødvendigheten av bygget, har det stor fleksibilitet og kan eksempelvis både brukes som kontorlokaler og leiligheter.

Både for statlige og fylkeskommunale instanser har det vært viktig å redde Grand Hotel. Finnmark fylkeskommune oppførte i søknaden til Norsk Kulturminnefond, hotellet som først på listen av objekter som burde prioriteres. De vurderte blant annet tiltaket til å få stor signaleffekt i forhold til omdømmebygning i Vardø, hvor det ville være viktig for lokalbefolkningen å se at bygg blir tatt vare på. Kulturminnefondet har også vurdert bygget og Vardøs helhetlige miljø generelt, som svært viktig å bevare, og har dermed vært inne med flere tilskudd.

Ildsjeler og pågangsmot er ofte det som utgjør det beste kulturminnevernet. Uten å ha folket og eierne på lag, nytter det ikke hvor iherdig forvaltningen jobber, eller hvor gjerne byråkraterne ønsker å bevare noe. Med viljen og det lokale engasjementet som finnes i Vardø ligger forholdene til rette nettopp for et godt kulturminnevern. Utfordringene med å ta vare på bygningsmassen i en påbegynt ruinby, virker for vardøværingen, litt mer overkommelig.

### Kilde:

Varanger museum. *Vardø, forstudie i kulturarv og utvikling*. Mars 2012

<sup>1</sup> Bjørn Bertheussen sitert i, Varanger museum, *Vardø, forstudie i kulturarv og utvikling*, Mars 2012, 70.

Prosjektnr	Prosjektnavn	Tilskuddsmottaker	Kommune	Fylke	Tilsagn
07192	Grand Hotell	Oddbjørn Bertheussen	Vardø	Finnmark	420 000
<b>Tiltak</b>					<b>Status</b>
Utbedring av tak og vinduer i hotellbygning.					Slutført
Prosjektnr	Prosjektnavn	Tilskuddsmottaker	Kommune	Fylke	Tilsagn
10268	Grand Hotell	Oddbjørn Bertheussen	Vardø	Finnmark	240 000
<b>Tiltak</b>					<b>Status</b>
Tilskudd gis til drenering rundt bygget og utskifting av vinduer i 2. etasje.					Slutført
Prosjektnr	Prosjektnavn	Tilskuddsmottaker	Kommune	Fylke	Tilsagn
110299	Grand Hotell	Oddbjørn Bertheussen	Vardø	Finnmark	230 000
<b>Tiltak</b>					<b>Status</b>
Tilskudd gis til tilbakeføring av vegger og inngangsdør samt reparasjon av rekkverk og terrasso trapp i trappoppgangen. Tilskudd gis ikke til innvendige dører.					Under arbeid
Prosjektnr	Prosjektnavn	Tilskuddsmottaker	Kommune	Fylke	Tilsagn
120152	Grand Hotell	Oddbjørn Bertheussen	Vardø	Finnmark	150 000
<b>Tiltak</b>					<b>Status</b>
Tilskudd gis til tilbakeføring av 12 vinduer i første etasje. Tilskudd gis ikke til tilbakeføring av 16 vinduer i tredje etasje.					Under arbeid



# Sieidigenta – eit sjøsamisk gardstun i Gáivuona Suohkan

Carina Trulssen

Meiningsytring. Dette i stykke skote kommuneskiltet henger i dag ved Tromsø Museum og er der ei viktig del av den samiske utstillinga. Opphavstrett: Tromsø museum

*Gáivuona Suohkan, eller Kåfjord kommune som ein seier på norsk, ligg på austsida av Lyngenfjorden, i Nord-Troms. Som den fyrste kommunen i Troms, vart den i 1992 innlemma i forvaltningsområdet for samisk språk, og den samiske kulturen og historia står sentralt. Eit døme som viser kommunens samiske historie er Sieidigenta – eit freda sjøsamisk gardstun. Tunet består av eldre gardsbusetting med bustadhus og driftsbygningar frå 1895, samt ei sjøbu frå 1860. Under oppføringa av tunet var folkesetnaden i bygda og kommunen i hovudsak samisk og kvensk. Kulturminna innafor disse områda er dermed historisk viktige i kommunesamanheng.<sup>1</sup>*

## **Innlemminga i forvaltningsområdet for samisk språk**

Innlemminga i forvaltningsområdet for samisk språk skapte fyrst sterke reaksjonar blant dei norske innbyggjarane, der frustrasjon blant enkelte motstandarar vart synleggjort gjennom å skyte haglskott på dei samiske kommuneskilta. Sjølve skytinga har vore med på å gjere kommunen kjent, og er på ein måte viktige kommunalhistoriske episodar. I dag satsast det stort på samiske kulturarv, blant anna gjennom urfolksfestivalen Riddu Riddu. Ein festival som årleg samlar folk frå heile landet.

## **Den samisk busettinga i eit historisk perspektiv**

<sup>1</sup> Betegnelsen kvensk brukast ofte om ei etnisk gruppe som nedstammer frå finske bønder og fiskare som emigrerte frå nordlige delar av Finland, til Sverige Noreg i det 18. og 19. århundre. I 1998 ble kvenane anerkjent som ein nasjonal minoritet i Noreg. Eigar av gardstunet i Sieidigenta opplysar at tunet bae er av kvensk og samisk opphav.



Den tidlegare samiske og kvenske majoriteten i folkesetnaden er ein viktig del av kommunehistoria. Dei samiske kulturminna er i seg sjølv viktige å ta vare på, og ikkje minst blir dei vesentlege når ein freistar å forstå og lese Kåfjords heilskaplege historie.

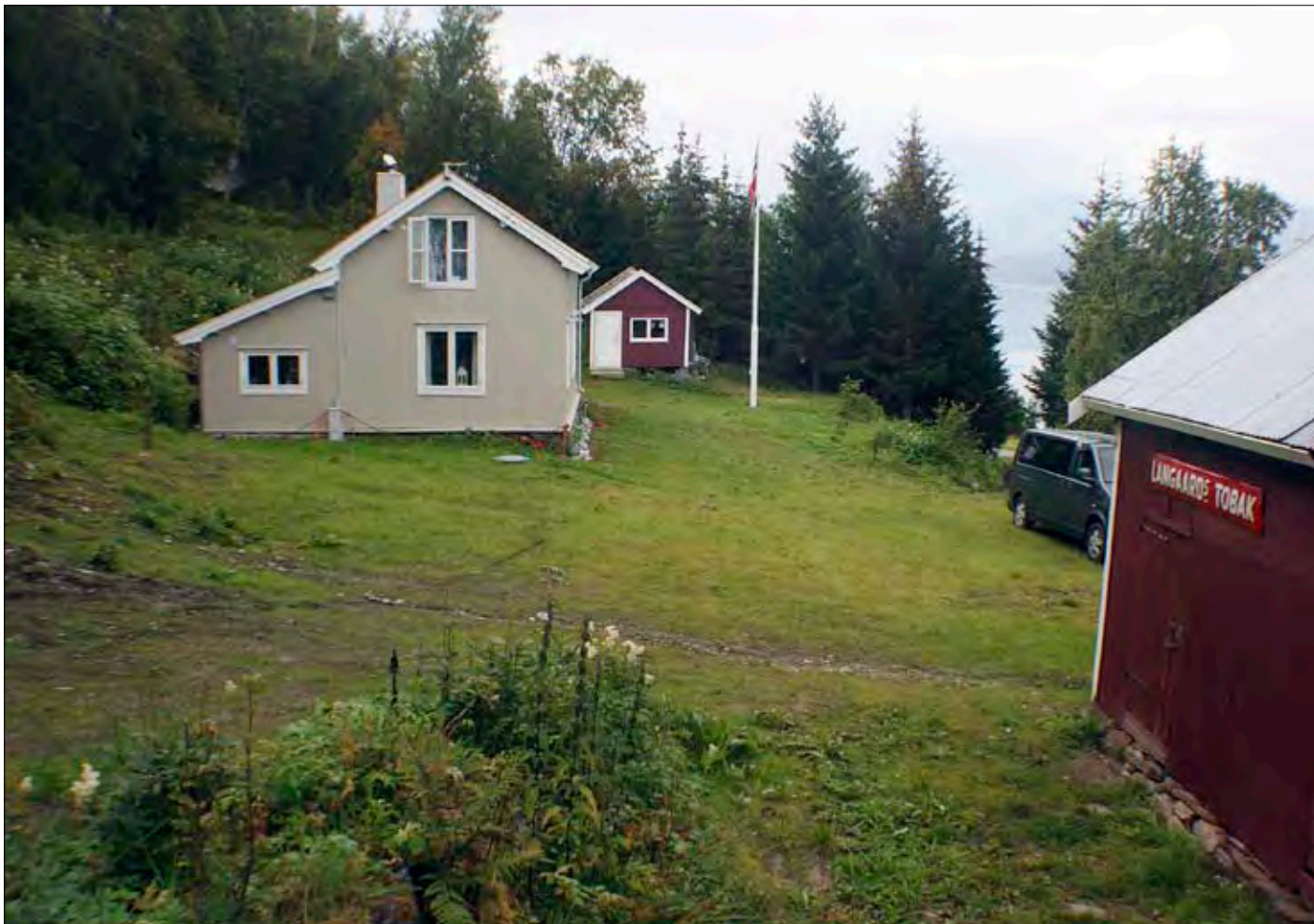
Hovudsakeleg var det Ommåivaggi – Mandalen, som i største del vart busett av samar. Ein veit ikkje heilt sikkert når samar busette seg fast i bygda. I følge hovudrapporten frå Sametinget, 2003, «Vern og forvaltning av samisk byggverk» seiast det at fyrste melding om busetting finst i matrikkelen for 1723, der det er bokført to oppsitjarar. Før den tid nytta sjøsamar området i si årstidbaserte ressursutnytting. I 1796 vart det vidare 13 oppsitjarar og i 1907 vart talet 51. Busettinga byrja fyrst ved kystlinja, og trakk seinare lengre opp, og ut elles i kommunen.<sup>2</sup>

I dag er Mandalen framleis ei levande samisk jordbruksbygd, men i 1944-45 vart den, saman med andre bygder i kommunen totalbrend, og den eldre samiske bygningsmassen blei borte.

## **Manglande kunnskap i forvaltninga**

Sjølv om samiske kulturminne har eit sterk vern gjennom loven der alle samiske kulturminne over 100 år er automatisk freda, har den samiske bygningsarven gradvis gått tapt. Intenjonane i loven har ikkje vore følgde opp, noko som skuldas

<sup>2</sup> Sametinget, *Vern og forvaltning av samiske byggverk*, Hovudrapport, Aug.2003, 46.



fleire forhold. Den eine sida av saken er at dei samiske byggverka har vorte vist liten merksemd både frå forvaltninga og det sivile samfunnet. Eit manglande fokus går vidare hand i hand med ein manglande kunnskap, der det har vore stor uvisse rundt kva samiske kulturminne er og korleis dei skal vernast og forvaltast. Ifølgje nemnde hovudrapport frå sametinget, vart det i 2003 gjort eit kvalifisert anslag som sannsynleggjorde at det var rundt 1200 automatisk freda samiske byggverk i Noreg. Talet ville vidare stige med ytterlegare 870 dei neste 20 påfølgjande åra. Talet står som ei stor utfordring for det samiske bygningsvernet, og skal ein oppretthalde 100- årsgrensa for freding er det eit klart behov for klarare retningslinjer og verneplanar. Dette er noko Sametinget jobbar jamnt med og dei siste åra har det frå nasjonalt hald også vore ei auka satsing på etniske grupper og minoritetar. Som statleg organisasjon under Miljøverndepartementet har også Norsk Kulturminnefond auka merksemda mot denne gruppa kulturminne.

### **Sieidigenta, eit av dei eldre tuna i Kåfjord**

I bygda Sieidigenta, på motsett side av fjorden frå Manddalen og lengre ut i Lyngenfjorden, ligg fleire kvenske og samiske gardstun. Eit av dei tilhører eigedommen Bakkevoll, eit område som planmessig er regulert til spesialområde bevaring. Gardstunet består av hovudhus, fjøs og uthus og eit inngjerda område med brønnhus. Tilhørende nabobruket, rundt 500 meter unna ligg det ei sjøbu.

Denne står heilt nede i flomålet som eit blikkfang på open slette, og har ved fleire høve vore avbilda i den lokale avisa som eit symbol på Kåfjords kultur og historie. Etter tyskaranes brente-jord taktikk i Finnmark og Nord-Troms heilt fram til Lyngenfjorden, står det i dag ikkje mange bygningar som er eldre enn hundre år. Sjøbua frå 1860 er dermed, etter all sannsyn, et av dei eldste bygga som står igjen i Kåfjord kommune. Sjøbua har stått på eigedommen så lenge nokon frå bygda kan huske. Dei eldre i bygda meiner likevel at ho sannsynlegvis er blitt flytta til eigedommen frå ein anna, på eit tidleg tidspunkt. Påstanden byggjer på munnlege samtalar med tidligare eigar av hovudbruket i Sieidigenta. Det vart også opplyst om at det ikkje fantes nokon gjenlevande frå bruket Sieidigenta.<sup>3</sup>

I det samiske namnet Sieidegieddi, betyr fyste staving, Sieidi,- offerstein, mens gieddi betyr grasslette. Det næraste fjellet heitar Sieideohkka. Etterstavinga, - genta er kvensk, og nyttast om grasslette ved fjæra. Det har tidlegare, i regi av Sametinget vore gjennomført synfaring på utkikk etter arkeologiske kulturminnar. Under prøvestikking ved utvalte flater i planområdet blei det ikkje påvist nokre funn.

### **Restaureringsarbeidet**

Hausten 2005 kjøpte Bjørn Langgård eigedommen

<sup>3</sup> Informasjonen er henta ut frå søknad om tilskott, mottatt Norsk Kulturminnefond 2009.

*Tunet i Sieidigenta  
Foto: Bjørn Langgård*





Fjøset ferdig restaurert.  
Foto: Bjørn Langgård

Bakkevoll med tanke på å nytte den som fritidsbustad samtidig som han ynskja å bruke delar av eigedommen, inklusive gardstunet, som ledd i satsing på naturbasert turisme. I samarbeid med eigar av naboiegdommen, blei eit større område gjort framlegg om og påbyrja regulert i 2006. Satsinga innebar framtidig oppføring av infrastruktur for overnatting, oppleving og matservering. Som eit ledd i reguleringsplanane søkte eigar om tilskott til restaurering av gardstunet i Sieidigenta, noko som vart gjeve samtykkje til, både frå Sametinget, Norsk Kulturminnefond og Spesielle miljøtiltak i landbruket (SMIL).

Det var behov for vesentlege reparasjonar og utskifting av materiale. Tidlegare tilbygg i tilknytning

hovudbygget hadde blitt rive ned grunna angrep frå skadedyr og alvorlege roteskadar. Fleire dører var delvis øydelagde og fleire vindauge var i dårleg tilstand. Fjøset hadde også roteskadar på svillstokkar, golvet på låven var øydelagt og låvebru mangla. Ved uthuset var vindauge og dør knust, taket mangla nokre skifersteinar, og også her var det tilfelle av rote. Utvendig var heile gardstunet prega av manglande vedlikehald der både brønnhus, gjerde og grind var forfalne. Det var også behov for drenering i tilknytning til hovudhus, uthus og fjøs. Restaureringsprosjektet for gardsbygga blei påbegynt i 2006 og avslutta i 2009.

Restaureringa av sjøbua kom som eit eget prosjekt seinare, kor restaureringsprosessen varte frå 2009-2011. Restaureringa var det siste tiltaket i bevaringa av Bjørn Langgård's eigedommar, da han og naboen eiger bua i fellesskap. Det siste tiltaket for å bevare den samla bygningsmassen i planområdet, vil være ei restaurering av tunet på naboiegdommen.<sup>4</sup>

Før restaurering var sørveggen skeiv, og nokre tømmerstokkar var roteskadde. Tekking av torvtak, rydding av vegetasjon og reparasjon av steinfundament var det også behov for. Med dør og vindauge stod det likt stilt som med mange av dei andre husa på tunet, dei vart delvis knuste og skeive.

Ei sjøbu i forfall. Her før restaureringsarbeidet er påbegynt.  
Foto: Bjørn Langgård



<sup>4</sup> Dette gjelder naboiegdommen 5/2. Norsk Kulturminnefond kjenner ikkje til eventuelle planar om restaurering.





### Til glede for allmennheita – Kulturminnar som satsing i turistnæringa

Gjennom heile restaureringsprosessen hadde eigar et klart ynskje om å skape det opphavlege på nytt, framfor å gjera endringar. Han ynskje også å bruke opphavleg materiale. Restaureringa har vore med på å ta vare på plassens særeigenskap, og den sjøsamiske historiske kulturarven i området. Alle dei nemnde naudsynte reparasjonane er no utførde. I dag står den heilskaplege bygningsmassen fram som ferdig restaurert, og bustadhusa er i bruk som fritidsbustadar. Sjøbua er no som før, framleis i bruk som lager for reiskapar til fiske. Grunna satsing på geoturisme, vurderer Kulturminnefondet eigedommen med gardstun og sjøbu til ha interesse utover

den private bruken. Sjølve definisjonen av geoturisme er at eigenarten til området vektleggjast. Lokalmiljøet skal byggje opp under lokal natur og kulturarv, der lokal tilhøyring fremmast og det fokuserast på området sitt unike særtekk i marknadsføringa.

*Øverst: Ei ferdig restaurert sjøbu sett i samanheng med nabolaget i bakgrunnen.*

*Bildene over: Gjenoppbygging av sjøbua er påbegynt. Detalj frå tømmerutskiftinga. Fotos: Bjørn Langgård*





*Under restaurering.  
Foto: Bjørn Langgård*



*Sjøbua ferdig restaurert.  
Her ein iskald vinterdag.  
Foto: Bjørn Langgård*

Gårdstun og sjøbu i Sieidigenta vil stå i sentrum av satsinga, og vil vere ein attraksjon både med tanke på plassering, framtoning og alder. Eige- dommen er også godt eksponert gjennom si plassering langs E6, slik at han kan vere til glede for forbipasse- rande. Med innsatsen eigar har lagt i prosjektet, har han i samarbeid med forvaltning og kulturminne-

fondet medverka til sikring av den samiske og kven- ske kulturarva i kommunen.

**Kjelde:**

Sametinget. *Vern og forvaltning av samiske byggverk*. Hovud- rapport. Aug.2003

Prosjektnr	Prosjektnavn	Tilskuddsmottaker	Kommune	Fylke	Tilsagn
08325	Sieidigenta - gårdstun	Bjørn Langgård	Kåfjord	Troms	108 000
<b>Tiltak</b>					<b>Status</b>
Tilskudd gis til utskifting av råteskadet treverk i omsøkte bygninger, omlegging av bølgeblikktak, ny pipe over tak og gjenoppsetting av tilbygg til våningshus slik tiltakene er beskrevet i søknaden.					Slutført
Prosjektnr	Prosjektnavn	Tilskuddsmottaker	Kommune	Fylke	Tilsagn
09263	Sjøsamisk sjøbu fra 1860 i Sieidigenta	Bjørn Langgård	Kåfjord	Troms	40 000
<b>Tiltak</b>					<b>Status</b>
Tilskudd gis til demontering av bu for utskifting av skadet tømmer i vegger, restaurering av dør og kopi av originalt vindu, utskifting av gulv, reparering av steinfundament, retekking av torvtak, samt rydding av vegetasjon.					Slutført



# Gyland trevarefabrikk – fra lokal småskalaindustri til lokal kulturformidling

Cecilie Bergan

*I Flekkefjord kommune i Vest-Agder har det stått en godt bevart hemmelighet skjult inne i furuskogen. Ikke langt fra Nulandsvannet i Gyland ble det i 1920 bygget en vannkraftdrevet trevarefabrikk. Anlegget besto av ei smie, et lager og en fabrikkbygning. Navnet ble Gyland trevarefabrikk. Fabrikken leverte trevarer til både Øst- og Vestlandet, og hadde stor betydning for både produksjon og reparasjon av trevarer lokalt. I dag er fabrikkbygningene i standsatt, og hele*

*anlegget brukes i formidling av eldre håndverksteknikker og produksjon av trevarer.*

## **Historikk**

Gyland var fra 1894 en egen kommune, og ble i 1965 innlemmet som en del av Flekkefjord. Gamle Gyland kommune hadde både skog og jernbane-forbindelse. Ordføreren så potensialet i kombinasjonen av skog og infrastruktur, og sammen med andre interessenter fra bygda kjøpte han i 1920 opp flere gamle maskiner fra en nedlagt trevarefabrikk i Kvinesdal. Gruppen inngikk deretter kontrakt med grunneier Lars R. Hjelleset, og bygde Gyland Trevarefabrikk. Produksjonsanlegget i Gyland ble

*Handverksfabrikken slik den framstår i 2012, med de tradisjonelle maskinene i drift. Foto: MartinePetra.com / Martine Petra Studios.*







til å begynne med drevet som et aksjelag, men ble etter hvert solgt til private. Til sammen var fabrikk-  
en i kontinuerlig drift i 36 år. I løpet av denne  
perioden var det flere forskjellige personer som sto  
for driften.

#### *Eierskaps- og bruksforhold:*

1920-1937: Fabrikk-  
en ble drevet som aksjelag  
med ordfører Kvaale i spissen.

1927-1937: Aksjelaget leide ut driften til Konrad  
Tesaker og Carl Johan Egeland, som drev i ti  
år.

1937-1948: Fabrikk-  
en ble kjøpt opp av Sven K.  
Øystøl. Han hadde 2-3 mann i arbeid, bygde  
smia og drev i elleve år.

1948: Ragnvald Egeland, Leon Espeland og Alf  
Tjølsen kjøpte fabrikk-  
en. Etter hvert kjøpte  
Godtfred Marstad seg inn som fjerdepart.

1951: Marstad og Tjølsen sto som eiere etter at  
Egeland og Espeland hadde trukket seg ut.  
De hadde 4-5 mann i arbeid.

1956: Marstad og Tjølsen la ned bedriften.

I perioden da fabrikkdriften var utleid til Tesaker  
og Egeland, benyttet Tesaker anledningen til å  
bygge egne versjoner av fabrikkens maskiner. Disse  
maskinene benyttet han senere i en egen trevare-  
fabrikk kalt Strand Sagbruk. Dette sagbruket lå i  
Feda, ei lita bygd på nordsiden av Fedafjorden, og  
ble drevet i perioden 1932-1967.

Etter nedleggelsen i 1956 reiste både Marstad

og Tjølsen vekk fra Gyland. Marstad kom derimot  
tilbake etter noen år, og han tok da i bruk fabrikk-  
anlegget som verksted i helgene. I 1977 arvet hans  
sønn, Harald Marstad, fabrikk-  
en. Anlegget har  
siden stått uten aktiv drift. Noen skoleklasser har  
vært inne og sett på maskiner og vannkraftmekani-  
smer, men størstedelen av tida har fabrikk-  
en stått  
ensom og forlatt inne i skogen.

#### **Drift og produksjon**

I sin tidligste driftsfase fikk fabrikk-  
en kraft fra et  
vann-drevet skovlhjul. Vann fra Fedogelva, som  
renner forbi anlegget, ble ledet ved hjelp av trerør  
bort til skovlhjulet. Hjulet ga energi til ei tømmer-  
sag i første etasje i selve fabrikkbygningen. Via reimer  
ble kraften forflyttet videre opp i andre etasje, hvor  
flere forskjellige maskiner ble drevet. Etter hvert  
ble fabrikk-  
en også koblet til strømmettet, og fikk  
elektrisitet til lys og drift av noen av maskinene.  
Fres, dreiebenk, boremaskin, pussemaskin, bånd-  
sag, tømmer-  
sag og limemaskin var å finne blant  
utstyret i fabrikk-  
en.

Det er skrevet ned beretninger fra flere personer  
i bygda som husker tida da fabrikk-  
en var i drift. De  
forteller om bruk og produksjon ved anlegget. Det  
var mange som kom til fabrikk-  
en med «ting som  
skulle fikses». Det gjaldt ikke bare treprodukter,  
men også metallarbeider, da fabrikk-  
en etter hvert  
fikk ei smie. Noen forteller til og med om mulig-  
hetene for å få seg en hårklipp der. Det var altså  
allsidige karer som sto bak maskinene. Vanligst var

*Fabrikkbygningen ved gamle  
Gyland trevarefabrikk før  
istandsetting.*

*Foto: E. A. Tesaker.*





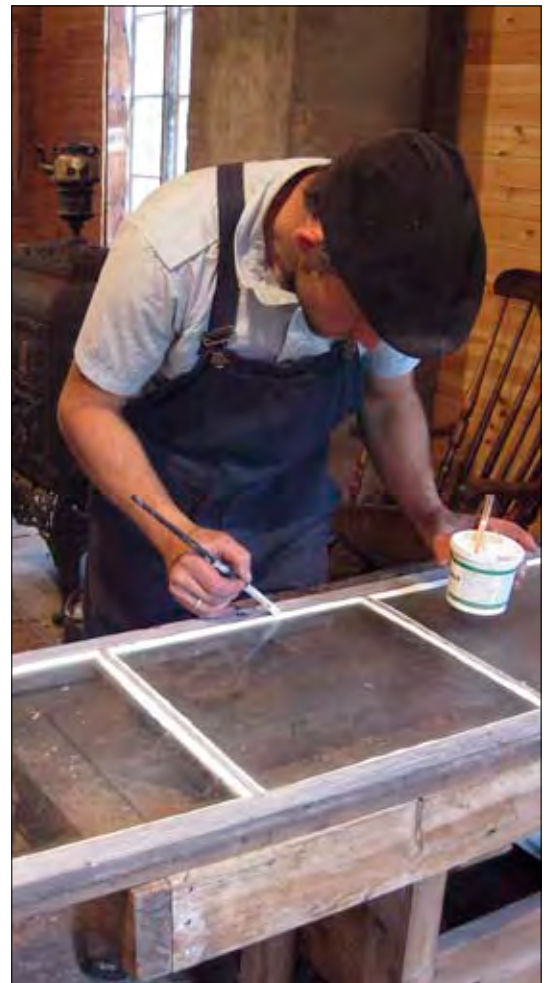
Fabrikkbygningen får nytt tak.  
Foto: E. A. Tesaker.

nok allikevel reparasjon av verktøy og hverdagslige gjenstander som stoler, sleder, vinduer og dører. I tillegg ble det produsert møbler for salg, lasteplaner og karosseri til biler og busser ble snekret sammen og montert, hester ble skodd, tønnestaver ble skjært til og likkister ble laget. Produksjonen var allsidig, og maskinparken og det utstyret de hadde tilgjengelig gjorde at fabrikkarbeiderne selv kunne lage de nødvendige delene som inngikk i en produksjonsprosess. Fabrikken var langt på veg selvhjelpen i det meste.

### En ny vår

I 2008 fikk Erik A. Tesaker øye på det bortgjemte anlegget ved Fedogelva. Han ble svært begeistret over fabrikken og dens innhold. Erik var ikke helt ukjent med anleggets historie. Han er barnebarn av Konrad Tesaker, som drev Gyland trevarefabrikk på 20-tallet. Da Strand sagbruk ble nedlagt, tok Konrad med seg sine maskiner og flyttet dem inn på egen låve. Erik hadde opp gjennom barndommen flere ganger vært på besøk i låven og latt seg bergta av innretningene. Som han selv sier: «Som barnebarn av Konrad Tesaker er jeg arvelig belastet med en stor forkjærlighet for reimdrift og hjemmelaget mekanikk, så da jeg kom over Gyland Trevarefabrikk våren 2008 ble jeg fullstendig overveldet over det unikt godt bevarte anlegget.»

Erik og familien kjøpte eiendommen med fabrikkanlegget, og satte i gang en omfattende istandsettingsprosess. Med bakgrunn som både fag-



Vinduene settes i stand.  
Foto: E. A. Tesaker.





Nymalt fasade.  
Foto: E. A. Tesaker.

Fabrikkbygningen ferdig  
istandsatt, sett fra elva.  
Foto: E. A. Tesaker.





Området foran  
fabrikkbygningen  
ferdig planert.  
Foto: E. A. Tesaker.

«Kultursjå» på  
Handverksfabrikken  
sommeren 2012.  
Arrangementet trakk mange  
folk og fikk god omtale i  
etterkant.  
Foto: E. A. Tesaker.

lært tømrer og med pedagogisk utdannelse innen kunst og håndverk, så Erik potensialet i å bruke anlegget som læringsarena for tradisjonelt håndverk. Ønsket var å kunne bruke anlegget til flere ting: å sette i gang småskala produksjon av møbler på tradisjonelt vis, å avholde kurs i tradisjonshåndverk og å holde omvisninger og demonstrasjoner i fabrikk. Alle maskinene sto fremdeles igjen i fabrikk da Erik tok over eiendommen i 2008.

### Istandsetting

Erik Tesaker sendte i 2009 inn en søknad til Norsk Kulturminnefond om støtte til istandsetting av trevarefabrikken, og fikk støtte til istandsetting av selve fabrikkbygningen. Arbeidet som ble utført

med støtte fra fondet omfattet legging av nytt tak, spunsing, lapping og maling av utvendig kledning, reparasjon av indre bærekonstruksjon med avstiving av bygget, reparasjon av innvendig golv, istandsetting av vinduer og bygging av ny utvendig eike-trapp av lokale materialer.

Familien Tesaker har også utført arbeider på smia, satt i stand maskinparken og ryddet og planert området rundt bygningene. Skogen og resten av vegetasjonen på eiendommen hadde de siste tiår fått vokse fritt, og det var nødvendig å felle trær og fjerne røtter for å åpne opp landskapet.

Mesteparten av arbeidet ble gjennomført i perioden 2009-2011. Sommeren 2012 ble anlegget åpnet for publikum. Trevarefabrikken ble nå omdøpt til Handverksfabrikken. Åpningen ble arrangert som et «kultursjå», hvor smia var i full fyr og maskinene i godt driv. Kjente artister bidro med folkemusikk, og det ble solgt tradisjonsmat fra området. 350 mennesker møtte opp denne dagen, og begivenheten fikk god omtale i media i etterkant.

### Unik kilde

Kulturhistorisk utgjør fabrikkanlegget en viktig del av lokal mellom- og etterkrigshistorie. Bygningene, maskinene og dokumentene som er bevart kan fortelle om forskjellige sider ved samfunnet. Kildene kan kaste lys på både arbeids- og levkår, ressursutnyttelse og industri, økonomi og teknologi, handel og logistikk i en ganske spesiell tidsperiode fra ei helt vanlig bygd i Norge.





I løpet av de fire tiårene trevarefabrikken var i drift skjedde store forandringer ute i Europa, forandringer som påvirket forholdene her hjemme. Store ødeleggelser og gjenoppbygging preget mange land etter verdenskrigene. Endrede og ustabile maktforhold fikk stor betydning for handel og næring. Norge hadde ennå ikke blitt en oljenasjon, og befant seg i en brytningstid hvor gryende industrialisering og modernisering åpnet opp nye muligheter for en stadig voksende arbeiderklasse.

Fabrikkkanlegget og dets historie tilhører ei tid som ikke befinner seg så langt tilbake, historisk sett. Allikevel har utvikling og modernisering de siste femti årene laget et ganske stort gap mellom «Norge den gang» og «Norge i dag». Fabrikkkanlegget er et godt eksempel på det selvforsynte lokalsamfunnet. Ennå foredlet vi egne ressurser og produserte selv de varer og tjenester vi trengte. Denne tradisjonen eksisterer ikke på samme måte i dag. Gradvis har landet gått fra å være produsent til hovedsakelig å bli forbruker. Produsentrollen har vi satt bort til andre, og med det har grunnlaget for fabrikker som Gyland Trevarefabrikk blitt revet bort.

### Handverksfabrikken

I sin søknad til Kulturminnefondet la Erik Tesaker ved uttalelser fra både fylkeskommune, regionalt og lokalt museum, lokalt historielag og kommune, som bekrefter at de alle anser trevarefabrikken som et verdifullt kulturminne. Uttalelsene påpeker ulike verdier ved anlegget, og de belyser nettopp hva som gjør fabrikkene så spesielle. Bygningene og innholdet i dem, både maskiner og interiør, framstår akku-

rat som den gang det var aktivt bruk i anlegget. Da Erik tok over bygningene kunne det se ut som om arbeiderne bare hadde gått ut for en kaffepause, for å vende tilbake når som helst. Arbeidsmiljøet var nærmest intakt, og både regionale og lokale instanser var positive til Eriks ønske om å ta i bruk anlegget som utgangspunkt for levende formidling av både tradisjoner og lokalhistorie.

### Glødende engasjement

Den gamle trevarefabrikken har mange fellestrekk med andre verdifulle kulturminner i Norge. Flere steder kan vi se viktige bygninger og anlegg stå igjen som tomme skall i landskapet, etter at aktiviteten som en gang har foregått i dem har opphørt. Ivaretagelsen av disse har gang på gang vist seg å være sterkt avhengig av innsatsen fra enkeltpersoner.

Gyland trevarefabrikk kan takke én mann, og hans innsats og pågangsmot, for muligheten til å fortelle sin historie. Kombinasjonen av Eriks spesielle interesse for feltet, og hans kompetanse innen istandsetting, formidling og treproduksjon, kan kanskje høres ut som et lykketreff. Det er allikevel dette som bidro til at Gyland trevarefabrikk i dag lever videre som Handverksfabrikken. Historien om Gyland er i så måte spesiell, men ikke unik. Tar vi en nærmere titt på Norge vil vi se at det er flere, som i likhet med Tesaker, arbeider hardt for å ta vare på våre verdifulle kulturminner. I den utfordrende oppgaven med å sikre og ta vare på det mangfoldet vi har av kulturminner, spiller disse enkeltpersonenes innsats en betydelig rolle.

Prosjektnr	Prosjektnavn	Tilskuddsmottaker	Kommune	Fylke	Tilsagn
09470	Gyland trevarefabrikk	Erik A. Tesaker	Flekkefjord	Vest-Agder	160 000
<b>Tiltak</b>					<b>Status</b>
Tilskudd gis til renovering av fabrikkbygningen med fundamenter, bytte tak, skifte ut råteskadde bygningsdeler, avstiving og utbedring av innvendig konstruksjon.					Sluttført



# Utgivelser

## Omtale av «Norsk Kulturminnefond – de første fem årene»

Kulturminnefondet ble etablert i 2003 og fikk sin faste adresse på Røros i 2004. I forbindelse med fondet 5- års jubileum, ble det utarbeidet i bok med artikler knyttet til flere fagområder. Boka er bygd opp rundt fondets satsingsområder i disse årene: Kystkultur, by og tettsted samt landbrukets kulturminner og kulturmiljøer. Den har også et kapittel om generelt kulturminnevern og en oppsummering av fondets tilsagn fra 2003 til 2008.

Kulturminnevernet har vært og er i stadig endring. Dette er omtalt i enkelte av artiklene. Videre er håndverkertilstanden og det praktiske vernearbeidet tema. Med eksempler fra tiltak Kulturminnefondet har støttet, gir boka et lite tverrsnitt av kulturminnearbeidet. Den stiller også spørsmål til vernepolitikken, og tar opp andre aktuelle temaer i kulturminnevernet. I den forbindelse kan Verdiskapingsprogrammet nevnes – en omdiskutert satsing på istandsetting og bruk av kulturminneressursene.



Artikkelserie		ISBN	Pris
2009:1	Norsk Kulturminnefond – de første fem årene	ISBN 978-82-303-1238-4	Kr 350,- + porto
2010:1	Kulturminneåret 2009		Utgått
2011:1	Verdiskapingsprogrammet 2006-2010, Evaluering av kulturminnetiltak	ISBN 978-82-998782-0-3	Kr 0,-
2012:1	Styrets rapport om Kulturminnefondets etablering og virksomhet	ISBN 978-82-998782-1-0	Kr 0,-
2012:2	Kulturminnefondets bidrag sikrer mangfold – eksempler til inspirasjon	ISBN 978-82-998782-2-7	Kr 50,- + porto

Ved bestilling av rapporter og bok, kan dette gjøres til:  
Norsk Kulturminnefond på telefon 73 10 36 00 eller e-post: [post@kulturminnefondet.no](mailto:post@kulturminnefondet.no)



Redaksjon:

Einar Engen (ansvarlig), Cecilie Bergan,  
Andrea Hånes og Carina Trulssen,  
Norsk Kulturminnefond

Forside omslag:

Bildet øverst: Tekking med stikker.

Bildet under til venstre: Tåmåstugua.

Bildet under til høyre: Vardø.

Fotos: Einar Engen.

Grafisk utforming:

Steffen Grafisk Tilrettelegging  
2340 Løten

Trykk:

Tallinna Raamatutrükikoja OÜ,  
Estland.

ISBN: 978-82-998782-2-7

# Kulturminnefondets bidrag sikrer mangfold – eksempler til inspirasjon

*Norge har et stort mangfold av verneverdige kulturminner. Ved bevaring av disse settes det krav til alle aktører – eiere, håndverkere, myndigheter og tilskuddsytere. Kulturminnefondet har bidratt med tilskudd til 1688 prosjekter de første 10 åra av sin virksomhet. Penger alene løser ikke alle utfordringer som eiere står overfor når de skal sette i gang et istandsettningstiltak. Forståelse for kulturminnets verneverdi og kunnskap om riktig materialbruk og håndverksteknikk, er alle viktige elementer i vernearbeidet. Uten eieres store engasjement vil det i framtida være svært vanskelig å lykkes i arbeidet med å bevare landets kulturarv.*

*Kulturminnefondet har i dette heftet samlet et lite knippe av eksempler på bevaringsarbeid fra forskjellige steder i Norge. Fra arbeid med tilbakeføring av hageanlegg, til istandsetting av fartøy og bygninger. Prosjektene som er omtalt representerer et lite tverrsnitt, og viser hvordan eiere forholder seg til vern og bruk av sine kulturminner.*

*Tilskudd til istandsetting er nødvendig, men kanskje like viktig er oppmerksomhet og aksept fra vernemyndigheter og tilskuddsytere. Vi håper derfor at våre eksempler gir inspirasjon til videre arbeid for vern av nasjonens kulturarv. Vi vil derfor rette en stor takk til alle eiere som har bidratt med stor egeninnsats i arbeidet med bevaring av landets mangfold av kulturminner.*



**Norsk Kulturminnefond**

Postboks 253, 7361 Røros  
Telefon: +47 73 10 36 00

post@kulturminnefondet.no  
www.kulturminnefondet.no

